

Nogle bemærkninger om privatborge i Skåne og stylvårerne i Danmark

Af Ingolf Ericsson

1. Indledning

Der vil i det følgende ikke blive præsenteret nogen primær bearbejdelse af et borg-/voldstedsmateriale. Formålet er istedet at gøre opmærksom på et par problemkomplekser inden for borgforskningen og samtidig med eftertryk at markere, at borge og voldsteder øst for Øresund også udgør en del af de middelalderdanske forsvarsanlæg.

2. Privatborge i Skåne

Skånsk borgforskning har indtil videre været koncentreret om centralmagts og ærkebiskoppens borge samt om adelsanlæg fra middelalderens slutning og renaissance. Centralmagts og lunde-kirkens anlæg vil her kun undtagelsesvis blive nævnt. Interessen gælder stormandsborge især fra det 14. århundrede.

For Skånes privatborges vedkommende foreligger næsten udelukkende ældre publikationer. En topografi svarende til J. P. Traps Danmark mangler (1) og en egentlig inventering er endnu ikke blevet gennemført. Ligeså savnes en samlet præsentation af skånske borge. I danske publikationer, som for eksempel R. A. Olsens monografi om danske borge fra 1986 (2) og N.-K. Liebgotts bog om dansk middelalder-arkæologi fra 1989 (3) spiller forsvarsanlæg i Skåne kun en underordnet rolle. A. Hahr og P. A. Olsson har i århundredets begyndelse publiceret især adelsanlæg fra sen

middelalder og renaissance (4). Om Lillö foreligger en monografi (5); også om Glimminge og andre senmiddelalderlige faste huse foreligger mindre publikationer (6). S. T. Kjellbergs artikel fra 1969 koncentrerer sig om centralmagts anlæg (7).

De nyeste skånske publikationer vedrørende emnet findes i bogen »By, huvudgård och kyrka« fra 1989 (8); hovedforfattere er A. Reinsert (9). Det skal dog bemærkes, at han i sin forskningsoversigt overvejende gengiver situationen vest for Øresund (10). Også de afsnit, hvori Skåne behandles, bygger især på oplysninger fra R. A. Olsens monografi (11). Reinsert bemærker, at trods Skånes noget anderledes historie end resten af kongeriget Danmarks, så kan man »antaga att utvecklingslinjerna för Skåne, vad det gäller borgbyggnation varit likartade med övriga Danmark« (12). I en anden artikel i samme bog fastslår Reinsert dog, at den i Danmark dominerende castrum- og curia-type – det vil sige kombination af borg (især af motte-type) og gård er relativt sjælden i Skåne (13). I stedet er et firkantet plateau omgivet af en grav typisk; denne »borgtype« minder stærkt om de danske herregårdspladser, men er ifølge Reinsert som regel væsentligt ældre end disse.

Det private borgbyggeri af større omfang begynder i Danmark først i slutningen af det 13. århundrede og kulminerer i det 14. århundredes anden tredjedel (14).



Fig. 1. Turestrup voldsted, Skåne. Efter Andersson 1974 fig. 1.

Motten er en helt (eller i det mindste i hovedsagen) kunstig banke, hvis topflade har båret et tårn eller (sjældnere) en anden dominerende bygning. Banken omgives altid af grav(e) og somme tider også af vold(e). Oftest hører en, for det meste direkte tilliggende forborg/gård til anlægget. Hovedkarakteristika for borgtypen er den kunstige banke med en dominerende

bygning. Borganlæg, hvor materiale af mindre omfang er påført for at opnå en fast byggegrund, betegnes her ikke som motteanlæg. Det samme gælder for større naturlige banker, hvor kun sidepartierne er forhøjet, samt generelt for større borganlæg med en omfattende bebyggelse (15). Det er bemærkelsesværdigt, at denne i Vest- og dele af Centraleuropa, inklusive det nuvæ-

rende Danmark, mest »typiske« privatborg ikke bare savnes i Norge og er næsten ukendt i det middelalderlige Sverige; også i det tidligere Østdanmark – de nu svenske provinser Skåne, Blekinge og Halland – har borgtypen indtil videre kun i undtagelsestilfælde kunnet påvises. På Smålandssiden af grænsen befinder sig Trojenborg eller Hönshylte. Motten er ikke arkæologisk undersøgt, men en datering til tiden lige før eller omkring 1350 er blevet foreslået, og som bygherre biskoppen i Växjö (16). Det ældste Sölvesborg, en kongeborg i Vestblekinge, var vel også en motte. Med en sandsynlig datering omkring 1200 er den formentlig en af de tidligste borge af denne type i Sydsandinavien (17). En vel også kongelig motte i Sydhalland (nær Halmstad), der formentlig blev brugt sent i 1200- og tidligt i 1300-tallet er langt bedre dateret (18). Som det eneste, ifølge de gennemsette publikationer (se litteraturlisten), kendte mulige (private) motte-anlæg i Skåne skal en banke ved Snårestad kirke nævnes (19). Tolkningen må dog betegnes som meget usikker.

Selvfølgelig må der ved denne konstatering – de manglende motte-anlæg i Skåne – tages hensyn til, at der indtil videre ikke har eksisteret nogen stor interesse i skånsk og svensk forskning for at lokalisere og inventere middelalderens små (private) borge i landskabet; endvidere mangler udgravninger næsten helt fra det nuværende Sverige. Den tydelige, langtrækkende parallelitet mellem udviklingen i det middelalderlige Sverige og Skåne lader sig dog ikke nægte. Muligvis kan den stå i forbindelse med den omstændighed, at provinsen (sammen med Blekinge) i perioden 1332-1360 stod under den svenske konge Magnus Eriksson (pantherre). Halland stod ligeledes under dennes indflydelse. Netop i denne periode synes mange motter i Danmark vest for Øresund at være blevet opført.

Kemlade-anlæg opførtes i søer og moser. Som regel

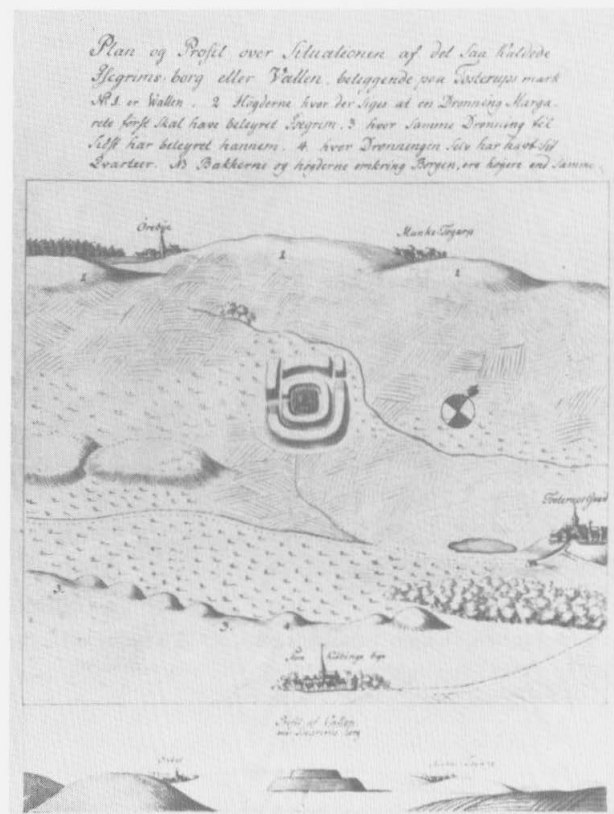


Fig. 2. Vallen voldsted ved Munka-Tågarp, Skåne. Efter tegning af C. G. Hilfeling ca. 1780, opbevaret i Hendes Majestæt Dronningens Håndbibliotek, København. Efter Andersson 1974 fig. 50.

er det tårn-/tårnlignende bygninger, der bæres af nedrammede pæle. I stedet for mottens banke kan man her tale om en kunstig ø. »Borgtypen« kan i hvert fald betegnes som motten meget nærtstående (stort set samme tid, samme klasse af bygherrer, ofte lignende tårnbygninger). Den kendes i Danmark næsten udelukkende fra Jylland (s.k. jyske træborge) (20). Kemla-



Fig. 3. Vallen voldsted ved Munka-Tågarp, Skåne. Efter Andersson 1974 fig. 51.

den kendes ikke fra Skåne; muligvis hænger dette sammen med den rådende forskningssituation.

Fra perioden kendes dog andre privatborge i Skåne. Hertil regnes de som består af en eller flere større borgbanker, der omgives af vold- og gravanlæg. Disse borge er opført på grundlag af et naturligt højdedrag og/

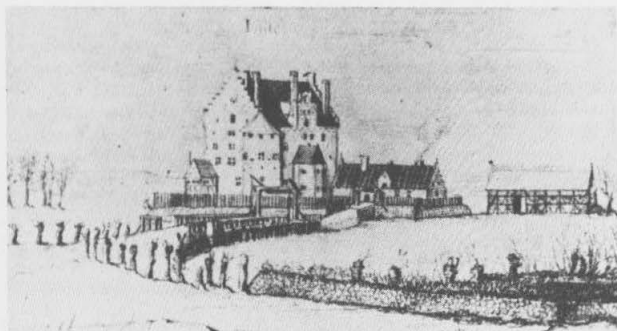


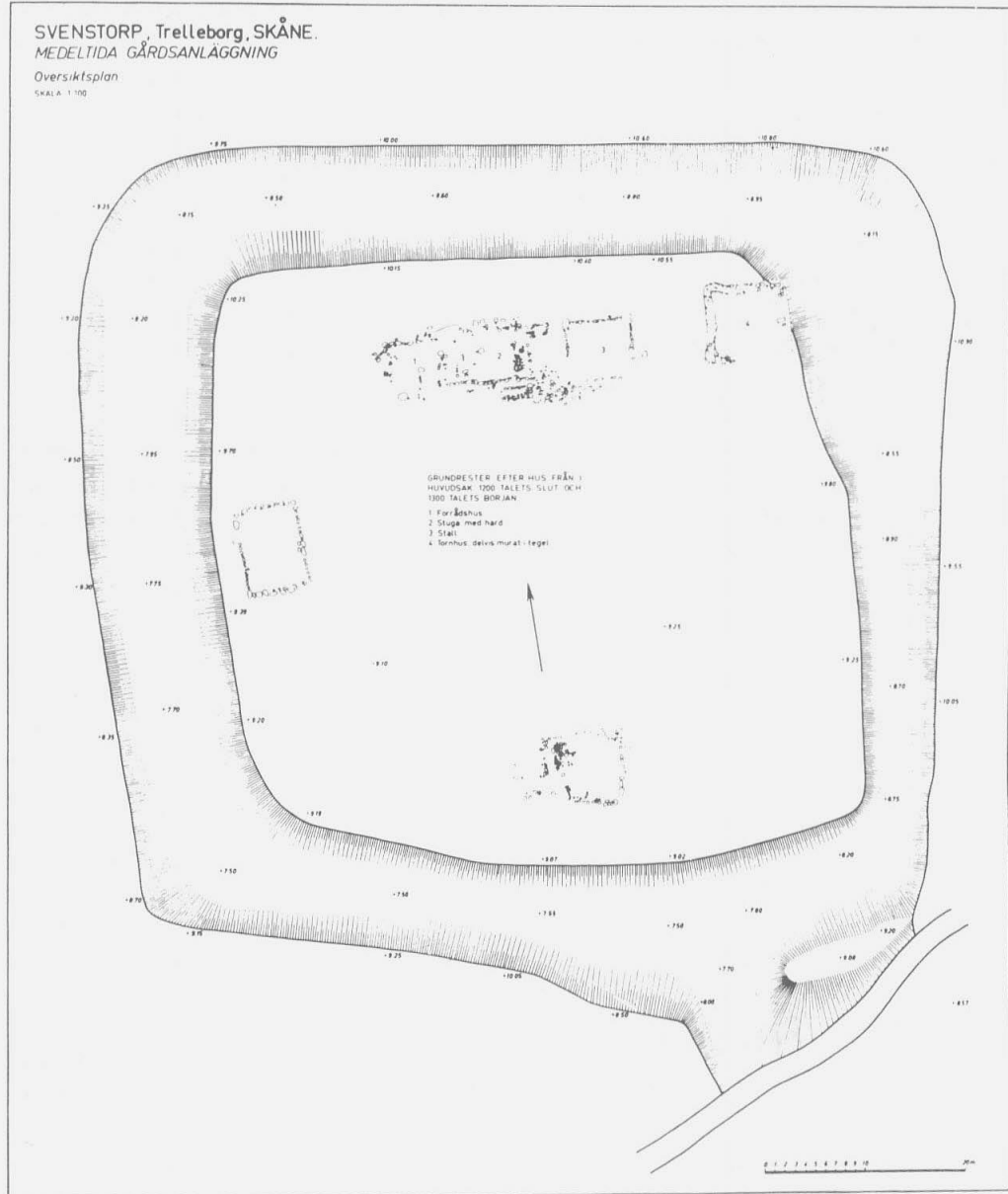
Fig. 4. Borgen Lillö i Skåne år 1658 efter tegning af E. Dahlberg. Tegningen gengiver det faste hus Lillö fra det 15. århundrede med senere tilføjede tårne. Efter Andersson 1962 s. 39.

eller rummer en omfattende bebyggelse. Et skånsk eksempel fra det 14. århundrede er Turestrup (fig. 1), som i 1330rne var i Ture Galens ejendom. Borgen erobredes 1382 af centralmagten og foræredes i 1388 af dronning Margrethe til Lunds domkirke (21). Der er stadig et velbevaret voldsted – en mægtig banke omgivet af vold og grav. En anden stor og høj voldstedbanke, der omgives af grav og vold, er »Vallen« ved Munka-Tågarp (fig. 2-3). Borgen var i hvert fald i brug i det 14. århundrede. Fra perioden kendes også herregårdspladser, som mestendels betragtes som typiske for den sene middelalder.

Efter cirka 1400 (jvf. Dronning Margrethes s.k. borgbygningsforbud 1396-1483) kendes fra det middelalderlige Danmark næsten ingen privatborge. Stormandsanlæggene var i senmiddelalderen befæstede gårde/herregårdspladser, faste huse og ubefæstede herregårde. I det middelalderlige Danmark kendes både vest og øst for Øresund allerede fra den tidlige middelalder såvel ubefæstede som (svagt) befæstede stormandsgårde. Dette er altså ikke et kendetegn udelukkende for Skåne. Typiske er disse anlæg især for den sene middelalder og renaissance (22). Der kendes også tidligmiddelalderlige (u-)befæstede herregårde, blandt andet ved kirker (23). Et eksempel på, at de »senmiddelalderlige« herregårdspladser også kan være væsentligt ældre, er det arkæologisk undersøgte Svensatorp ved Trelleborg, et firsidet plateau, som omgives af en grav (fig. 5). To faser konstateredes, fra slutningen af 1100-tallet til omkring 1300 respektive fra cirka 1300 til 1350 (24). Derimod er Bjersjöholm (25) og det arkæologisk delundersøgte Skogholm ved Malmö (26) senmiddelalderlige.

Lillö i Nordskåne (fig. 4) er den eneste kendte nyopførelse af en stormandsborg i det middelalderlige Dan-

Fig. 5. Svenstorp. Herregårdsplads ved Trelleborg, Skåne. Plan efter udgravning. Efter Cinthio 1965 s. 25.



mark under borgbygningsforbudets tid (1396-1483) (27). Bygherren Iver Axelsen Thotts økonomiske styrke, hans militære og politiske magt gjorde det muligt at opføre borgen »ett fast hus« omkring 1450. Borgen belejredes af kongelige tropper og raseredes 1468; den genopførtes dog som en endnu stærkere borg kun få år senere.

Det faste hus er en fritstående sten-/teglbygning, som opfyldte både bolig- og forsvarsfunktioner. Anlægstypen dateres i det middelalderlige Danmark især til sent i 1400- og tidligt i 1500-tallet, det vil sige stort set til perioden umiddelbart efter borgbygningsforbudets ophævelse. Relativt velbevarede faste huse kendes først og fremmest fra Skåne (28). Ved siden af det største enkelthus Lillö (ca. 32 x 14 m) skal Glimminge fremhæves. Glimminge opførtes i 1499 af Jens Holgersen Ulfstand. Den er bygget i natursten (ca. 29,5 x 13 m; højde 26 m) på et firsidet plateau omgivet af grave. I et enkelt hus forenedes mange af en borgs funktioner. Glimminge er et fast hus med et udtænkt forsvarssystem, som med rette kan betegnes som borg (29). Det er sandsynligvis den bedst bevarede middelalderlige borg i Skandinavien. Andre eksempler på faste huse i Skåne, dog med mindre stærkt udprægede forsvarsindretninger, er Örup og Bollerup. I det middelalderlige Sverige kendes ligeledes faste huse i stort antal fra det 15. århundrede og tiden omkring 1500 (30).

I middelalderens sidste år og tidlig renaissance lod centralmagten opføre eller ombygge borge, så at de også giver beskyttelse mod artilleri. Kendetegnende for disse anlæg er mægtige volde, brede grave, kanontårne samt en topografisk beliggenhed, som umuliggjorde eller i hvert fald vanskeliggjorde tilkørsel af tungt skyts. Opførelsen af disse borge og deres bestyknings med kanoner var imidlertid en så bekostelig pro-

ces, at privatpersoner næppe kunne påtage sig dette. Borgbyggeriet udviklede sig derfor – i hvert fald i Skandinavien – hurtigt til en ren statsopgave (31). Renaissancens adelsborge var derimod repræsentative residenser, også selv om nogle af dem blev forsynet med hjørnetårne, som for eksempel det skånske Torup.

Påstanden om, at udviklingslinjerne i skånsk borgbyggeri ligner dem i det øvrige middelalderlige Danmark, er – når det gælder centralmagtens og også ærkebiskoppens borge – sandsynligvis korrekt. Det er også sikkert, at der ved en behandling af middelalderlige stormandsanlæg inden for det nuværende Danmark skal tages hensyn til regionale forskelle. Desuden er det en kendsgerning, at borgforskningen i Skåne er mindre udviklet end i det nuværende Danmark. Trods alt dette er der alligevel meget klare antydninger af en vis særudvikling i Skåne. Dette gælder dog rimeligvis ikke for de såkaldte herregårdspladser. Påstanden om, at de skånske anlæg er langt ældre end dem på de danske øer og i Jylland er usandsynlig. Den grundlæggende forskel er manglen på, respektive det meget lille antal af privatborge i Skåne, der kan dateres til det 14. århundrede. Det er især manglen på motter, der er påfaldende. Skåne viser her langt større ligheder med udviklingen i det middelalderlige Sverige end i det middelalderlige Danmark vest for Øresund. Som en mulig forklaring må man tage i betragtning, at Skåne i perioden 1332-1360 hørte under den svenske konge. Dette forhold kan have spillet en væsentlig rolle for særudviklingen i Skåne. Det er netop omtrent i denne periode, at de små privatborge bliver anlagt i stort antal i de fleste egne af Danmark. Også i middelalderens slutning, det 15. og begyndelsen af det 16. århundrede, kan ligheder i borgudviklingen mellem det middelalderlige Sverige og Skåne iagttages. Det gælder fremfor alt de såkaldte

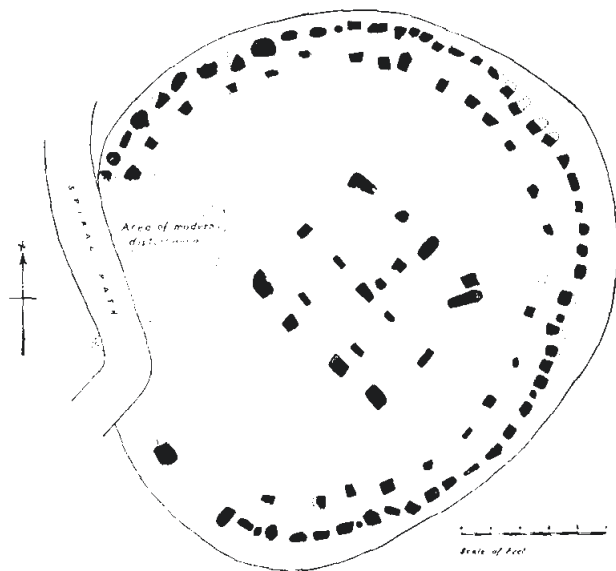


Fig. 6. Motte Abinger, England. Grundplan af træstårn. Efter Hope-Taylor 1952 s. 27 fig. 6.

faste huse, som Lillö, Glimminge og andre i Skåne. Tilsvarende anlæg kendes især fra Sverige (f.eks. Wik, Torpa, Bergkvara).

3. Styltetårne i Danmark

Dominerende bygningsværk på middelalderlige, private borge, som i Danmark især hører hjemme i det 14. århundrede, er træstårnet respektive den tårnlignende træbygning. Dette gælder i særdeleshed for små forsvarsanlæg, som den hurtigt opførte motte, og den i sø eller mose anlagte kemlade (32).

I dansk borglitteratur har begrebet styltetårn været brugt regelmæssigt siden 1960erne (33). Hermed menes normalt et træstårn, hvis nederste stokværk udeluk-

kende bestod af pæle, som bar det (eller de) øverste stokværk(er); tårnets nedre del skal med andre ord have stået åben og dermed muliggjort en fri passage under bygningen.

Brugen af udtrykket styltetårn kan føres tilbage til den britiske arkæolog B. Hope-Taylors fortolkning af den i 1949 undersøgte motte Abinger, Surrey (34). Ved udgravningen viste det sig, at motte-højen har båret et træstårn med dybtgående underbygning, der dog ikke nåede fast mark. De meget beskedne rester efter en ældre fases bygning (kun få »stolpehuller«), som iagttoges, skal ikke diskuteres her. Interessen gælder derimod et yngre træstårn og dets ved udgravningen frilagte grundplan (fig. 6), da tolkningen af tårnresterne danner grundlaget for »opdagelsen« af og diskussionen af styltetårne i Danmark. Desværre var – og dette er væsentligt at huske – selve bebyggelsehorisonten på grund af en tidligere planering ødelagt. Elleve nedgravede pæle dannede træstårnets omrids. Yderligere syv pæle i tårnets indre tolkes dels som støtter for overbygningen, dels som dele af en trappekonstruktion. Udgraveren B. Hope-Taylor betragter det som sandsynligt, at bygningen har været et tårn på stylder (stilted tower), hvis nedre del ikke har haft lukkede vægge. Dette skal have muliggjort fri bevægelse for forsvarerne på motte-højens plateau (også under den egentlige tårnbygning) – en tilsyneladende meget praktisk løsning.

Denne tolknings rigtighed kan dog betvivles. Således lader rekonstruktioner af Hope-Taylor (fig. 7-8) sig ikke entydigt forbinde med det materiale, der er frilagt ved udgravning. I det ene tilfælde bæres tårnet udelukkende af fire hjørnestolper (fig. 7), øvrige på udgravningsplanen (fig. 6) tydeligt genkendelige stolper savnes. På den anden rekonstruktion (fig. 8) er det uklart, om den enkelte væg har bestået af to eller fire

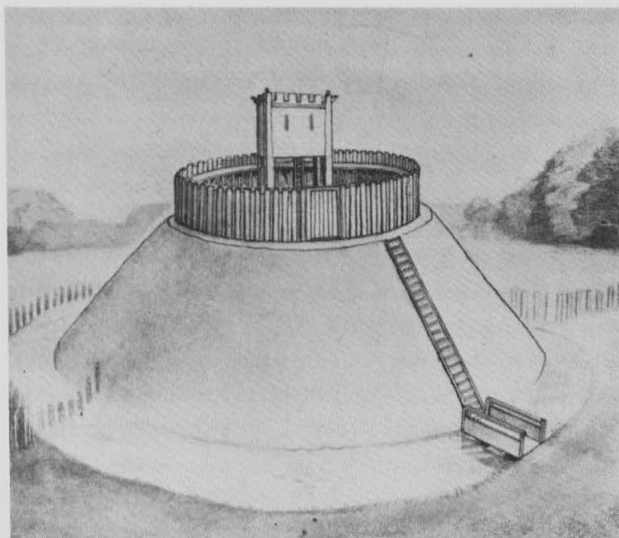


Fig. 7. Motte Abinger, England. Rekonstruktion. Efter Hope-Taylor 1952 Plate VIII.

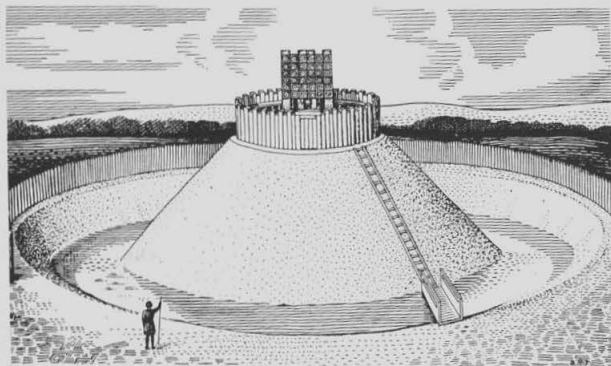


Fig. 8. Motte Abinger, England. Rekonstruktion. Efter Hope-Taylor 1957 s. 240 fig. 74.

stolper. Alle andre stolper synes her at have hørt til en trappekonstruktion.

Hope-Taylors tolkning, og dermed forekomsten af styttetårne, er accepteret af blandt andre V. la Cour, som har søgt paralleller i Danmark (35). Styttetårne nævnes for eksempel også i den nyeste foreliggende præsentation af middelalderlige borge i Danmark (36). Der henvises også flere steder til Saxos beskrivelse af Haraldsborg i 1131, hvor der inden for volden stod »et mærkeligt hus, der kunne dreje ved det mindste skub ligesom en dør om en tap«, og til et kalkmaleri i Ål Kirke, Ribe Amt, formentlig fra det 13. århundredes første halvdel (fig. 9) (37). Der kendes dog også argumenter mod Hope-Taylors tolkning af Abinger som styttetårn. I to af hjørnestolperne konstateredes forekomsten af not. Denne antyder muligheden af en lukket vægkonstruktion. Vigtigt er, at motte-højens top allerede var sløjet før udgravningen. Påstanden om, at et styttetårn skulle have sikret forsvarernes bevægelsesfrihed stemmer heller ikke ifølge gravningsplan (fig. 6) fra Abinger. Tårnets areal var meget lille, kun ca. 3,7 x 3,4 m. På disse knap 13 m² stod ialt 18 (!) pæle. Afstanden mellem ydervæggens pæle målte mellem 0,6 og 1,0 m; i tårnets indre ofte langt mindre. Med rette kan tales om en labyrintlignende konstruktion. Den anskuelse, at en våbenbærende forsvarer i stridsdragt har kunnet bevæge sig rask og uhindret under tårnet må derfor betragtes som en illusion. Hvis der tages hensyn til den arkæologisk frilagte grundplan, noterne i stolperne samt planeringen af motte-højens top er det mere sandsynligt, at det flere-etagers tårn har disponeret over et i højen nedsænket stokværk – en (halv-)kælder. En anden mulighed er, at pælene i banken udelukkende har fungeret som fundament for tårnet. De billedlige kilder, som Hope-Taylor henviser til, må også betragtes kritisk. Det gælder især romerske tårnbygning-

ger (både fra billedlige kilder og udgravninger). De ca. 600 år, som ligger mellem det yngste romerske materiale og de tidligste motte-anlæg udelukker faktisk muligheden for, at de førstnævnte skulle have været forbilleder for motterne. En illustration på vægtæppet fra Bayeux respektive på et kapitæl fra Westminster Hall må i hvert fald også tolkes med varsomhed. Dette gælder ligeledes et dansk eksempel, kalkmaleriet i Ål Kirke (fig. 9). Her har den krenelerede bygning store skråstøtter og gengives vist som let ophøjet. Også her er forsigtighed ved tolkningen nødvendig: kalkmaleriets nedre del synes snarere at gengive en fundamentering, som løfter bygningen lidt, for bedre at sikre denne mod fugtskader, end en »åben« etage, som sikrede bevægelsesfrihed under bygningen.

De »styltekonstruktioner«, som uden tvivl kendes fra danske (og udenlandske) motte-anlæg, må sandsynligvis primært betragtes som underbygning / fundamenter for at sikre (tårn-)bygningens stabilitet. Disse kan være dybt nedrammede eller nedgravede i undergrunden, hvile på fast mark eller (især ved yngre byggefaser) være nedgravede i motte-højen. Som eksempel fra Danmark kan blandt andet henvises til Skådebakken på Hjelm, en udjævnet motte ved Varde og Kærsgård (ældre fase) samt til Leckhus fra Sydslesvig (38).

Hope-Taylor's tolkning af Abinger-bygningen lader sig her ikke gendrive med 100% sikkerhed. Argumenterne for en lukket tårnbygning er dog i hvert fald ikke svagere end for et »styltetårn« med åben nederste etage. Motter i Danmark har sikkert normalt båret lukkede træårne, ofte med dybtgående styltelignende konstruktioner, der har fungeret som underbygning / fundamenter. Dette gælder også (tårn-)bygninger på de med motterne beslægtede kemlade-anlæg, de såkaldte jyske træborge (39).



Fig. 9. Ål Kirke, Ribe Amt. Kalkmaleri. Efter Olsen 1986 s. 28.

4. Afslutning

Det har ikke været hensigten, og ville uden omfangsrig ny grundforskning heller ikke have været muligt her at bevise en i forhold til det øvrige middelalderlige Danmark atypisk udvikling inden for det private borgbyggeri i Skåne og entydigt redegøre for grundene herfor (40). Dette gælder også spørgsmålet, om bygningsværker, som kan betegnes som styltetårne, har stået på danske borger. Grundlæggende er i dette tilfælde den valgte definition af selve begrebet »styltetårn«.

To meget forskellige problemkomplekser er blevet behandlet. Det ene »styltetårne« kan sikkert opfattes som noget af en bagatel. Det er dog i første omgang tænkt som anskueliggørelse af en af borgforskningens største mangler – savnet af en klar og umisforståelig terminologi. Borgforskningens andet store problem i Sydslesvig er manglen på moderne feltarkæolo-

giske undersøgelser; for området øst for Øresund endvidere manglen på en målbevidst inventering.

Trods den ofte ytrede faglige kritik af (ældre) udgravninger, deres utilstrækkelige dokumentation og den definitive ødelæggelse af arkæologisk kildemateriale, som de medførte, samt den i middelalder-arkæologiske kredse ikke sjældne puristiske skepsis over for nye udgravninger, der ikke er fremtvunget af byggeaktiviteter, skal der her afslutningsvis fremhæves, at nye moderne forskningsgravninger er nødvendige. Det er ikke kun daterings- og typologiseringsproblemer, der begrundet nye udgravninger. Nødvendigheden af at udvide borgforskningen til at omfatte langt mere end behandlingen af fortifikatoriske og (militær-)politiske aspekter fremtvinger ligefrem dette. De sociale og økonomiske strukturer, der manifesteres i forsvarsanlæggene må rykkes nærmere ind i forskningens centrum.

Tolkningen af middelalderlige forsvarsanlæg i Danmark bygger stadigvæk ofte på et begrænset skriftligt kildemateriale, hvor især lokaliteter og/eller ejere bliver nævnt, respektive på strukturelle paralleller eller ligheder med langt bedre bevarede forsvarsanlæg i udlandet. I forskningen vedrørende borge og andre forsvarsværker ville det være ønskeligt i langt højere grad at udnytte de muligheder, som især middelalderarkæologien tilbyder.

Noter

1. Trap 1953-1972.
2. Olsen 1986.
3. Liebgott 1989.
4. Hahr 1922; Olsson 1922. Se også Hahr 1927; 1930.

5. Andersson 1948.
6. Andersson 1962; Rydbeck 1971.
7. Kjellberg 1969.
8. Andersson & Anglert 1989.
9. Reinsnert 1989 s. 65 ff.; Reinsnert 1989 s. 145 ff.
10. Reinsnert 1989 s. 65 ff.
11. Olsen 1986.
12. Reinsnert 1989 s. 69.
13. Reinsnert 1989 s. 147.
14. Se bl.a. Ericsson 1986; Ericsson under forberedelse; Fangel & Madsen 1988; Liebgott 1989 s. 52 ff.; Olsen 1980; Olsen 1986; Stiesdal 1967; Stiesdal 1981; Stiesdal 1982.
15. Se Ericsson 1992.
16. Ericsson 1981.
17. Kindström 1944.
18. Augustsson 1978.
19. Skansjö, Riddersporre & Reinsnert 1989 s. 88 ff., især s. 90 fig. 5: »Foto, Kyrkohögen vid Snårestads kyrka«.
20. Se bl.a. Hertz 1973; Jantzen, i trykken; Jantzen & Kock 1988.
21. Andersson 1974 s. 154, 333, fig. 1.
22. Hahr 1922; 1927; 1930; Olsson 1922.
23. Bl.a. Skansjö, Riddersporre & Reinsnert 1989. Vedrørende det nuværende Danmark, se f.eks. Jeppesen & Madsen 1989; Liebgott 1982; Stiesdal 1982:2; Rasmussen 1982.
24. Reinsnert 1989 s. 146 og der angiven litteratur.
25. Skansjö, Riddersporre & Reinsnert 1989 s. 97 ff.
26. Rosenberg 1975.
27. Andersson 1948; 1962.
28. Andersson 1962; Andersson 1974 s. 374 ff.; Hahr 1922; Rydbeck 1971.
29. Denne tolkning står i en vis modsætning til Olsen 1986 s. 98, som tenderer til ikke at ville se Glimminge som en egentlig borg men snarere som en slags sommerhus for Jens Holgersen Ulfstand. Citat efter Olsen 1986 s. 98: »Var Glimmingehus mon blot en slags sommerhus for ham, hvor han legede ridder af den gamle skole? Det ligner mest et stykke legetøj, ridderromantik skulle man måske sige, og det er i hvert fald en anakronisme.«
30. Angående faste huse i det middelalderlige Sverige, se f.eks. Hahr 1927; Lagerås 1984 s. 78 ff.; Söderberg & Erixon 1953.
31. Det kanonbaserede forsvar er behandlet af Norn 1949. En ny interesse for denne type af forsvarsanlæg kommer til udtryk i et hovedfagsspeciale i Middelalder-arkæologi ved Aarhus Universitet, se Mortensen 1991.

32. Se note 15 for motte-typen; note 20 for kemlade-typen.
33. Bl.a. la Cour 1966; 1972 I s. 60 ff.; Liebgott 1989 s. 61 f.; Olsen 1986 s. 27 f.
34. Hope-Taylor 1952; 1957.
35. la Cour 1966; 1972 I s. 60 ff.
36. Liebgott 1989 s. 61 f.
37. Som note 33.
38. Ericsson 1992; Reichstein 1981; Stiesdal 1952; 1967.
39. For kemlade-anlæg i Danmark og deres bygninger, se bl.a. Hertz 1973; Jantzen, i trykken; Jantzen og Kock 1988.
40. For en sammenfattende præsentation af borge og andre forsvarsværker ikke kun i Danmark og Skåne men også i det øvrige Skandinavien, se Ericsson, i trykken.

Litteratur

- Andersson, H. & M. Anglert (red.): By, huvudgård och kyrka. Studier i Ystadområdets medeltid. Lund Studies in Medieval Archaeology 5. Lund 1989.
- Andersson, I.: Skånes Historia. Senmedeltiden. Stockholm 1974.
- Andersson, T.: Lillöhus i fynd och forskning. Boken om Lillöhus. Kristianstad 1948.
- Andersson, T.: Glimminge, Lillö och det fasta huset. I: Ale Historisk tidskrift för Skåneland 1962:3, s. 35-44.
- Augustsson, J.-E.: En 1200-talsborg vid Nissan. I: Halland 1978, s. 56-65.
- Cinthio, E.: Vad är medeltidsarkeologi? I: Ale. Historisk tidskrift för Skåneland 1965:1, s. 21-33.
- Ericsson, I.: *Trojenborg. Hypotesen und Fakten zu einer südschwedischen Burg.* I: Offa 37 (= Festschrift H. Hinz) 1980 (1981), s. 219-231.
- Ericsson, I.: Burgen und Herrenhöfe auf den süddänischen Inseln. Vorstellung und Teilergebnisse eines Forschungsprojektes. Medeltiden och arkeologin. Festschrift til Erik Cinthio. Lund Studies in Medieval Archaeology 1. Red. A. Andrén m.fl. Lund 1986, s. 241-256.
- Ericsson, I.: Träbyggnader på motte-anläggningar i Danmark och Schleswig-Holstein – några exempel. Medeltida husbyggnader. Lund Studies in Medieval Archaeology 9. Red. J.-E. Augustsson. Lund 1992, s. 170-182.
- Ericsson, I.: Wehrbauten des Mittelalters in Skandinavien und dem Gebiet südlich der Ostsee. The Study of Medieval Archaeology. European Symposium for Teachers of Medieval Archaeology, Lund 11-15. June 1990. Lund Studies in Medieval Archaeology. Red. H. Andersson & J. Wienberg. Lund 1992 (i trykken).
- Ericsson, I.: Burgenentwicklung im südwestlichen Ostseeraum während des Mittelalters – unter besonderer Berücksichtigung der Burgen und Herrenhöfe auf den süddänischen Inseln. Offa-Bücher 76. Neumünster under forberedelse.
- Fangel, H. & L.S. Madsen: Voldsteder og herremænd i Nordslesvig. Kongemagt og Samfund i Middelalderen. Festschrift til Erik Ulsig. Arusia, Historiske Skrifter VI. Århus 1988, s. 363-390.
- Hahr, A.: Skånska borgar. I uppmättingsritningar, fotografiska avbildningar samt beskrivande text. Stockholm 1922.
- Hahr, A.: Skandinaviska Adelsborgar från senare medeltid och nya tidens början. Forna förbindelser mellan svenskt och danskt. Skrifter utgivna av Kungliga Humanistiska Vetenskapssamfundet i Uppsala 24:8. Uppsala 1927.
- Hahr, A.: Nordiska borgar från medeltid och renässans. Föreningen Urds Skrifter V. Uppsala 1930.
- Hertz, J.: The Excavation of Solvig, a Danish Crannog in Southern Jutland. A preliminary report on the years 1965, 1966 and 1969. Château Gaillard VI. Caen 1973, s. 83-95.
- Hertz, J.: Further Excavations at Solvig. A preliminary report on the years 1970, 1971 and 1972. Château Gaillard VI. Caen 1973, s. 97-105.
- Hope-Taylor, B.: The Excavation of a Motte at Abinger in Surrey. I: Archaeological Journal 107, 1950 (1952), s. 15-43.
- Hope-Taylor, B.: The Norman Motte at Abinger, Surrey, and its Wooden Castle. Recent Archaeological Excavations in Britain. Udg. R.L.S. Bruce-Mitford. 2. udg., London 1957, s. 223-249.
- Jantzen, C.: Timbered fortresses in Northern Jutland from the 14th Century. Château Gaillard XV. Caen, i trykken.
- Jantzen, C. & J. Kock: Mosens fæstningsværker. I: Skalk 1988:1, s. 3-8.
- Jeppesen, J. & H.J. Madsen: Skeigården. I: Skalk 1989:5, s. 3-8.
- Kindström, L.-G.; Sølvesborgs slott – et dansk riksfæste. I: Fornvännen 39, 1944, s. 226-236.
- Kjellberg, S. T.: Skånska medeltidsfæsten. I: Kulturen 1969, s. 144-170.
- la Cour, V.: Tårne på stylder. I: Skalk 1966:3, s. 9-12.
- la Cour, V.: Danske Borganlæg til midten af det trettende århundrede I-II. København 1972.

- Lagerås, L.: Sveriges medeltida stenborgar. Examensarbete KTH Arkitekturhistoria. Stockholm 1984.
- Lieb Gott, N.-K.: Jernløsegård. En middelalderlig gårdstomt i Sønder Jernløse, Holbæk amt. I: Aarbøger for nordisk Oldkyndighed og Historie 1980 (1982), s. 126-165.
- Liebgott, N.-K.: Dansk Middelalder Arkæologi. København 1989.
- Mortensen, M. Hauballe: Kanoner i Danmark i sen Middelalder og tidlig Renaissance. Hovedfagsspeciale i Middelalder-arkæologi ved Aarhus Universitet. Århus 1991.
- Norn, O.: Christian III's Borge. København 1949.
- Olsen, R. A.: Borgen bygges. I: Skalk 1980:2, s. 18-27.
- Olsen, R. A.: Borge i Danmark. Herning 1986.
- Olsson, P. A.: Skånska herreborgar. Ur synpunkten av de fortifikatoriska anordningarnas betydelse för arkitekturen. Lund 1922.
- Rasmussen, U. Fraes: Gård til borg. I: Skalk 1982:2, s. 11-15.
- Reichstein, J.: Leckhus – Zur Lage der mittelalterlichen Turmhügelburg in Leck. I: Die Heimat. Zeitschrift für Natur- und Landeskunde von Schleswig-Holstein und Hamburg 88, 1981, s. 24-31.
- Reisnert, A.: Borgar och huvudgårdar i Danmark och Skåne. I: Andersson & Anglert 1989, s. 65-70.
- Reisnert, A.: Huvudgårdar i Ystadområdet. Några medeltidsarkeologiska synpunkter. I: Andersson & Anglert 1989, s. 145-149.
- Rosenberg, B.: Skogholm – en herregård söder om Malmö. I: Ale. Historisk tidskrift för Skåneland 1975:1, s. 32-36.
- Rydbeck, O.: Glimmingehus. Svenska Fornminnesplatser 7. 10. udg., Stockholm 1971.
- Skansjö, S., M. Riddersporre & A. Reisnert: Huvudgårdarna i källmaterialet. I: Andersson & Anglert 1989, s. 71-133.
- Stiesdal, H.: Kærsgård voldsted. I: Aarbøger udgivne af Historisk Samfund for Aarhus Stift 45, 1952, s. 7-22.
- Stiesdal, H.: Die Motten in Dänemark. Eine kurze Übersicht. Château Gaillard II. Bergisch Gladbach 1967, s. 94-99.
- Stiesdal, H.: Types of Public and Private Fortifications in Denmark. Danish Medieval History. New Currents. Udg. N. Skyum-Nielsen & N. Lund. Copenhagen 1981, s. 207-220.
- Stiesdal, H.: Eriksvolde. Château Gaillard IX-X. Caen 1982, s. 255-264.
- Stiesdal, H.: Gård og kirke. Sønder Jernløse-fundet belyst ved andre sjællandske eksempler. I: Aarbøger for nordisk Oldkyndighed og Historie 1980 (1982) s. 166-172.
- Söderberg, B. & S. Erixon: Svenska herrgårdar under medeltiden jämte klostrens byggnadsskick. Byggningskultur. Nordisk Kultur XVII. Udg. S. Erixon. Oslo 1953, s. 216-245.
- Trap, J. P.: Danmark. 5. udg., København 1953-1972.