

# LA EMIGRACIÓN ALEMANA A AMÉRICA LATINA DESDE 1821 HASTA 1930

Por Hermann Kellenbenz y Jürgen Schneider

## I. La emigración alemana hasta 1870

El tema de la emigración alemana a América Latina desde 1821 hasta 1931/32 es, para una comunicación de 45 minutos, tan vasto que había que limitar la consideración á algunos aspectos particulares. Elegí el aspecto estadístico porque tuve, en nuestro seminario<sup>1</sup>, la oportunidad de utilizar fuentes que hasta ahora no fueron utilizadas: las estadísticas del *Reich*.

Para medir la corriente de emigrantes que se dirigían a América Latina, hay dos posibilidades principales. Se pueden constatar las cifras según las estadísticas alemanas — el otro camino se ofrece por la parte de las estadísticas de los países de inmigración. Lo mejor es conocer las estadísticas de ambas partes; en todo caso las dos tienen sus problemas.

Hasta 1870 no existía una estadística unificada en Alemania. Como la mejor base sirven las cifras que nos dan las autoridades de los principales puertos de emigración; pero hay que tomar en consideración que estas cifras no corresponden al movimiento total porque otros emigraron por puertos extranjeros, Amberes, Le Havre, Dunkerque etc.

Aun mayor son las faltas de las estadísticas latino-americanas. Para quedarse con el ejemplo del Brasil: El brasileño Fernando Carneiro nos da en su libro de 1950<sup>2</sup> una vista general estadística de los países principales de origen, desde 1820 hasta 1947. Más algunas de sus cifras no son bien fundadas. Para el período de 1824 hasta 1830 da solamente 2.326 inmigrantes alemanes<sup>3</sup>. Ernesto Pellanda que publicó su estudio sobre la colonización alemana en el Rio Grande do Sul habla de 5.350 personas que llegaron solamente a esta pro-

<sup>1</sup>) Los Señores Gundhard Racki y Günter Strössner están haciendo sus trabajos de diploma sobre el tema; doy mis gracias a ambos.

<sup>2</sup>) Fernando J. Carneiro, *Imigração e colonização no Brasil*, Rio de Janeiro 1950.

<sup>3</sup>) *Ibíd.*, tabla p. 61/62.

vincia meridional<sup>4</sup>. Para el año de 1851 *Carneiro* tiene 643 inmigrantes alemanes<sup>5</sup>. Pero en aquel mismo año llegó al Brasil la legión alemana con 1.800 soldados más o menos, y pocos de los legionarios volvieron a Alemania<sup>6</sup>. Según *Carneiro* en el período 1824 hasta 1870 39.318 alemanes llegaron al Brasil<sup>7</sup>. Es cierto que esta cifra es demasiado baja, porque las estadísticas de Hamburgo y Bremen mencionan para el mismo período 32.698 emigrantes al Brasil<sup>8</sup>. Según *Hinden* cerca de 7.000 personas llegaron al Brasil en los años 1818 hasta 1830<sup>9</sup>, y además hay que considerar los que pasaron por puertos extranjeros. Por eso la emigración al Brasil debería hacer en el período mencionado más de 40.000 personas. Estas estadísticas siempre tendrán sus desventajas, pero en todo caso sirven a corregir nuestro vista general sobre la inmigración europea a América Latina y contribuyen a aproximarnos a la realidad histórica. Es interesante que a principio la emigración al Brasil competía con la que se dirigía a los Estados Unidos. A los 7.000 alemanes más o menos que inmigraron al Brasil en los años de 1828 hasta 1830 correspondían cerca de 7.700 emigrantes a los Estados Unidos<sup>10</sup>. Cuando la emigración en masas empezó en los años de treinta los Estados Unidos atraeron la mayoría. En el período de 1820 hasta 1870 la emigración alemana a los Estados Unidos hacía 90,24 del total<sup>11</sup>. Al segundo lugar estaba el Canadá, adonde la emigración empezó cerca de 1846. Desde 1847 hasta 1870 61.913 alemanes se dirigieron al Canadá, lo que correspondía a un

<sup>4</sup>) Ernesto Pellanda, *A Colonização germânica no Rio Grande do Sul, 1824-1924*. Porto Alegre 1925, p. 24. Según Aurelio Porto, *Die deutsche Arbeit in Rio Grande do Sul, São Leopoldo 1934*, p. 44, en el período 1824 hasta 1830 4.856 colonistas alemanes inmigraron a S. Leopoldo.

<sup>5</sup>) *Carneiro*, *Imigração e colonização*, tabla p. 61/62.

<sup>6</sup>) Según Porto, *Die deutsche Arbeit*, p. 219, 1.500 se establecieron en el Rio Grande do Sul; cf. también Rudolf Becker, *Deutsche Siedler in Rio Grande do Sul, Ijuí, Rio Grande do Sul 1938*, p. 43.

<sup>7</sup>) *Carneiro*, *Imigração e colonização*, tabla p. 61/62.

<sup>8</sup>) *Statistik des Deutschen Reichs*, vol. 360, p. 226.

<sup>9</sup>) H. *Hinden*, *Deutsche und deutscher Handel in Rio de Janeiro 1821-1921*, Rio de Janeiro 1921, p. 91.

<sup>10</sup>) Peter Marschalck, *Deutsche Überseewanderung im 19. Jahrhundert, Ein Beitrag zur soziologischen Theorie der Bevölkerung*, Stuttgart 1973, p. 50.

<sup>11</sup>) Sobre la base de la *Statistik des Deutschen Reichs*, vol. 360, p. 226; cf. Gaebler, *Die Statistik der deutschen Auswanderung*, en: *Jahrbuch für Volkswirtschaft und Statistik*, ed. Otto Hübner, Leipzig 1852, pp. 264-272; cf. también Marschalck, *Deutsche Überseewanderung*, p. 48.

porcentaje de 3,9<sup>12</sup>. En tercer lugar estaba el Brasil con 2,0% de los emigrantes alemanes. Un poco menos importante era Australia con 1,9%, mientras que Chile y Argentina no alcanzaron más que 0,2% y 0,1%, es decir que como países de emigración eran poco importantes dentro del conjunto general — sin embargo para los países sud-americanos con una escasa población inmigrantes europeos eran siempre una ganancia tan pocos que hubiesen sido, y los estudios que tenemos sobre la inmigración a Argentina y al Chile hasta el gran libro de *Blancpain* nos dan una idea de la importancia de esos grupos pequeños.

En el Brasil la inmigración alemana ocupaba el segundo lugar después de la portuguesa. Según *Carneiro* desde 1824 hasta 1870 un total de 290.380 personas inmigraron, entre ellas 122.100 portugueses = 42,0%, y 39.318 alemanes = 13,5%<sup>13</sup>. El tercer grupo fue representado por los italianos con 5.134 inmigrantes = 1,8%.

## II. La emigración alemana desde 1870 hasta 1930 en los períodos siguientes según la estadística del *Reich*

### 1. 1870—99

En la medida que la emigración ganó en importancia, las autoridades políticas sentieron la necesidad de constatar el tamaño y los términos del movimiento, además de las circunstancias personales de los emigrantes. Ya antes de la constitución del *Reich*, la mayor parte de los gobiernos de los estados pidieron de las autoridades locales de hacer las investigaciones necesarias al lugar que los emigrantes dejaron. La mayoría de las autoridades se limitaba en el registrar la emigración oficial, a decir todos los que fueron oficialmente dimitidos de la condición de sujeto. Por eso generalmente la emigración clandestina efectuada sin la dimisión oficial no fue incluida. Y la emigración clandestina ganó en importancia, porque algunos estados, por ejemplo los Estados Unidos, daban la calidad civil sin pedir una certificación

<sup>12</sup>) Sobre las estadísticas de Hamburgo y Bremen citado por *Mönckmeier*, *Die deutsche überseeische Auswanderung*, Jena 1912, p. 192. La *Statistik des Deutschen Reichs* no distingue el Canadá como país de inmigración.

<sup>13</sup>) *Carneiro*, *Imigração e colonização*, tabla p. 60/61.

de la dimisión oficial por las autoridades del país natal. Se expandió la opinión que sería más favorable de emigrar sin dejar la condición de sujeto porque evitaba — en el caso de la vuelta — el circunstancioso camino de la repatriación. Por eso las comprobaciones oficiales quedaron una información bastante incompleta.

Naturalmente hubo otras posibilidades de información en las anotaciones que las autoridades de los puertos hicieron sobre los emigrantes. Así Bremen desde el año de 1832 hizo tales investigaciones que fueron publicadas. Una desventaja de la estadística de Hamburgo consistía en el hecho que los emigrantes alemanes fueron distinguidos sumariamente de los non-alemanes pero no según los particulares países de destinación<sup>14</sup>. Y emigrantes que se embarcaron en otros puertos alemanes solamente fueron incluidos en el caso que fueron transportados por agentes hamburgueses y bremenses.

Todas las informaciones que fueron hechas sobre la emigración por lugares extranjeros antes de 1870 no permiten de reconocer cuantos alemanes fuesen entre ellos. Para llegar a una congruencia y integridad necesarias la Oficina de Estadística (*Statistisches Amt*) alcanzó que en el año de 1870 el *Bundesrat* del *Norddeutscher Bund* y en el año siguiente el *Bundesrat* del *Reich* ordenaran para todos los puertos donde emigrantes se embarcaban que se hiciesen noticias sobre la emigración en una cierta forma<sup>15</sup>. Tenían que incluir:

el apellido y el nombre del emigrante, el sexo, la edad, el domicilio habido, el estado civil, la profesión y el destino de la emigración. Otras informaciones se referían a la salida del buque, su pabellón, si era un buque de vapor o un velero y el puerto de destinación. Además los emigrantes tenían que informar si hicieron el viaje en ruta directa y por eso era provisto que se pidiesen informaciones por los otros puertos non-alemanes donde pasaron emigrantes alemanes. El registro de documentos sobre la dimisión en Alemania y el establecimiento o la naturalización en el nuevo país fueron propuestos pero no incluidos.

Conforme a esas instrucciones las publicaciones de la Oficina de Estadística informaron sobre el movimiento de emigración a partir de 1871 hasta 1899. Solamente la columna sobre la profesión no fue llenada regularmente.

---

<sup>14</sup>) Cf. Statistik des Hamburgischen Staats, cuad. IV, Hamburg 1872, pp. 100-124.

<sup>15</sup>) Vierteljahrsheft zur Statistik des Deutschen Reichs, Erste Reihe, vol. 2., cuad. 2, Berlin 1973, p. 129.

Un artículo particular sobre la emigración alemana para países ultramarinos ilustra para el año de 1880, en que forma las tablas fueron llenadas<sup>16</sup>.

1. Los emigrantes que pasaron en el año de 1880 por puertos alemanes a países ultramarinos, países de origen y destinación.
2. Los emigrantes según puertos de embarcación y países de destinación.
3. Los emigrantes según puertos de embarcación, meses y calidad de los buques (de vapor o veleros).
4. Buques con emigrantes según puertos y pabellón.
5. Emigración total por Bremen y Hamburgo en el año de 1880.
6. Emigración de alemanes por Amberes y Le Havre en el año de 1880.

Concerniente el origen de los emigrantes se hace distinción entre Prusia con sus 13 provincias y los otros 25 estados y partes del *Reich*<sup>17</sup>. Los países de destinación son en general los siguientes: Brasil, América Central y México, Islas del Caribe (*Westindien*), Estados de Argentina, Perú, Chile, «otros Estados sud-americanos», además Estados Unidos de América del Norte, América del Norte Britannica, Africa, Asia, Australia.

Como puertos de embarcación alemanes aparecen: Hamburgo, Bremen, Stettín, como puertos extranjeros Amberes ya desde 1871, a partir de 1887 regularmente Rotterdam y Amsterdam. Información sobre Le Havre y otros puertos franceses aparece esporádicamente y las cifras son poco exactas.

## 2. 1899—1914

A partir de 1899 los datos sobre emigración se amplificaron incluyendo en lugar de 6 y 8 columnas<sup>18</sup>. Desde entonces aparece la profesión del emigrante, pero sin dar el país de destinación, solamente la parte de los grupos de profesión dentro del cuadro de la emigración total, y una columna incluye la emigración ultramarina por puertos alemanes y extranjeros, dando datos sobre el sexo, el

<sup>16</sup>) *Ibíd.*, vol. 2, cuad. 2, p. 113.

<sup>17</sup>) *Ibíd.*, vol. 48, cuad. 2, p. 116.

<sup>18</sup>) Cf. *Monatshefte zur Statistik des Deutschen Reichs*, Año de 1900, 1ª parte, Berlin 1900, p. 158s.

<sup>19</sup>) *Ibíd.*, p. 158, nota.

origen y los países de destinación. Entre «puertos extranjeros» encontramos Amberes, Rotterdam, Amsterdam, Le Havre, Cherbourg, Bordeaux y Liverpool<sup>19</sup>. El número de los países de destinación está ampliado, encontramos ahora también Cuba, Paraguay, Uruguay, Haití y Venezuela. El Brasil está dividido en varias partes, distinguido el Brasil sin los tres Estados meridionales, y estos tres son mencionados particularmente con Paraná, Santa Catarina y Rio Grande do Sul.

### 3. 1914—30

Durante los años de la Primera Guerra Mundial y inmediatamente después la publicación de las estadísticas del *Reich* cesó, solamente a partir de 1920 reapareció, y para los años de 1914 hasta 1930 los datos sobre la emigración alemana por puertos ingleses, franceses y italianos faltan<sup>20</sup>. Para el período 1920 hasta 1930 hay datos sobre un número limitado de emigrantes por puertos de Holanda y Bélgica. Nada más que 4 0/0 de los emigrantes alemanes contenidos en la estadística pasaron por puertos extranjeros lo que parece demasiado poco en comparación con los 20 0/0 del período 1901—10.

Ya mencionábamos que, a partir de 1871, los que utilizaron la 3ª clase o el entrepuente fueron clasificados como emigrantes y los de los camarotes como viajantes. Más tarde también emigrantes alemanes utilizaron el camarote, mientras que Rusos, Húngaros, Polacos y otros viajaron en el entrepuente. Hasta mediados de 1924 la definición de los emigrantes como personas que viajaron como pasajeros de 3ª clase o en el entrepuente contribuía a equivocaciones. Sólo desde la fecha mencionada la definición de la Oficina de Trabajo Internacional de Ginebra fue utilizada, según la cual un emigrante era el que tenía la intención de quedar en el extranjero más de 12 meses, sin mirar la clase del navío<sup>21</sup>.

En contrario a los datos después de 1899 el número de países de destinación fue limitado de nuevo a México, América Central y Caribe (en una columna), Brasil, Uruguay, Argentina, Chile, Perú y «América del Sur», en el período 1918 hasta 1920 esta última columna incluía alrededor de 70 0/0 de todos los emigrantes<sup>22</sup>. En los años 1921 hasta 1930 hacía cerca de 4 0/0, mientras que en los años 1846 hasta

<sup>20</sup>) Statistik des Deutschen Reichs, Neue Folge, vol. 306, Berlin 1930, p. 225.

<sup>21</sup>) *Ibíd.*, p. 225.

<sup>22</sup>) *Ibíd.*, p. 229.

1914 siempre quedaba tan bajo que 0,2—0,5 % de la emigración total. Se puede suponer que aquí haya una de las causas de las discrepancias entre la estadística alemana y brasileña.

#### 4. Algunas observaciones sobre las tablas siguientes

El resultado de nuestro estudio está resumido en las tablas que añadimos en el anexo. La tabla n<sup>o</sup> 1 muestra la emigración total desde 1846 hasta 1931, destacando los Estados Unidos de América del Norte, Hispanoamérica y el Brasil. En la tabla aparece claramente la culminación del movimiento total en los años 1880—84. La mayoría de los emigrantes buscaba los Estados Unidos. Con retraso la emigración a Hispanoamérica alcanza una primera culminación en el período 1885—89. Para Argentina justamente la culminación absoluta aparece en los años 1895—99. El Brasil alcanza la culminación en los años 1890—95, dentro del período antes de la Primera Guerra Mundial. Una culminación relativa tenemos durante los años de 1895—99.

Puede ser que aquí influyó la cancelación del decreto de von der Heydt. Este decreto del ministro prusiano de comercio del 3 de noviembre de 1859 excluía el Brasil de los estados de destinación permitidos a los emigrantes<sup>23</sup>. Fue una reacción contra las circunstancias poco favorables en que los inmigrantes en el Brasil vivían, por ejemplo en las plantaciones de café, particularmente el decreto se dirigía contra el sistema de *parcería*. Es interesante que, en el período 1871 hasta 1890, 39 % de los emigrantes que pasaron por puertos extranjeros eran Prusianos, mientras que la parte de los otros estados del *Reich* era 28 %.

### III. La emigración a Hispanoamérica

Como ya decimos, la emigración a Hispanoamérica es mucho menos importante de la del Brasil. Hasta el quinquenio de 1880—84 el porcentaje quedaba bajo<sup>24</sup> uno, alcanzando con los 7.870 emigrantes de

<sup>23</sup>) Leidig, Die preußische Auswanderungspolitik, en: Philippovich, E. v. (ed.), Auswanderung und Auswanderungspolitik in Deutschland (Schriften des Vereins für Sozialpolitik III), Leipzig 1892, p. 448 s., Gerhard Brunn, Deutschland und Brasilien (1889—1914), Köln-Wien 1971, pp. 127 s., 137.

<sup>24</sup>) Fuentes: Statistik des Deutschen Reichs, vols. 276, 307, 316, 336, 360, 393, 423.

los años 1885—89 un porcentaje de 1,6. 1895—99 subió con 6.039 emigrantes hasta 4,5%. En el quinquenio 1905—09 alcanzó con 6.659 emigrantes un porcentaje de 4,9 y en los años 1910—14 eran aún más, sumando ahora 11.557 o un porcentaje de 11,06. La emigración a los Estados Unidos ha disminuido y la del Brasil cuenta sólo 1,2% con 1.241 emigrantes. Los años de la 1ª Guerra Mundial tienen un carácter excepcional: del total de 4.086 personas que conocemos 3.030 o 74,1% emigraron a Hispanoamérica; la parte del Brasil era 71. La nueva ola a partir de 1920 favorecía así Hispanoamérica con 42.658 emigrantes o 17,8% como el Brasil con 43.533 o 18,2%. Durante los años de 1925—29 el flujo a Hispanoamérica bajó a 7,2% con 21.533. Durante los años de 1930/31 eran 6.435 personas o 12,6%.

Ahora, la Estadística del *Reich* no permite distinguir exactamente las cifras concernientes a los estados particulares por causa de la columna.

«*Übriges Südamerika*» en que figuran emigrantes alemanes que pasaron por puertos alemanes como extranjeros. En los puertos belgas y holandeses como destinación de los emigrantes figura solamente «América del Sur» así que entre los emigrantes alemanes que pasaron por estos puertos podían encontrarse emigrantes al Brasil. Preguntas hechas con las oficinas estadísticas de Amberes, Amsterdam y Rotterdam dieron un resultado negativo. Sólo en los años de 1919 hasta 1921 la mayor parte de los emigrantes de la columna 10 debería haber pasado a Hispanoamérica, porque el Brasil — como los Estados Unidos — prohibía la inmigración de alemanes durante los años inmediatamente después de la guerra. Según la columna 7 alrededor de 60.000 emigraron a Hispanoamérica pueden comprobarse, pero la emigración efectiva debía ser más alta un 10 hasta 15.000 (véase col. 10).

Interesante además la inmigración de 2.000 a 3.000 alemanes a Paraguay desde 1919 hasta 1931.

La distribución de los inmigrantes dentro de Argentina la muestran 3 censos argentinos de 1895, 1914 y 1927.

En el mismo período cerca de 20.000 alemanes regresaron de Hispanoamérica.

## Resumen

Queda naturalmente la impresión de qué sobre la base de las estadísticas tampoco hay una solución final. ¿Cómo salir de las discrepancias que nacen por la formulación de las cabezas de columnas? ¿Cómo salir del problema de los puertos extranjeros, y cómo salir de las discrepancias entre las estadísticas europeas y las de los Estados de América Latina? Sin embargo, creemos haber contribuido a un fundamento de la historia demográfica que permite juzgar mejor su alcance en relación en los hechos políticos, sociales, económicos y culturales.

## Anexo

## No. 1

Vista general de la emigración alemana a países ultramarinos desde 1846—1931 con respeto particular a América Latina<sup>25</sup>.

Años	emigración total a países ultra- marinos	la parte de los Estados Unidos	la parte de Hispano- américa	en % de la emigración total	la parte del Brasil	en % de la emigración total
1846-50	182.346	172.288	215	0,1	1.060	0,6
1851-55	402.845	358.520	2.323	0,6	8.093	2,0
1856-60	268.474	236.262	2.424	0,9	9.990	3,7
1861-65	249.364	226.093	1.933	0,7	4.032	1,6
1866-70	530.105	508.823	985	0,2	9.641	1,8
1871-74	362.485	332.729	2.160	0,6	10.219	2,9
1875-79	146.386	120.022	2.917	0,2	8.556	6,2
1880-84	864.266	797.910	5.357	0,6	7.979	0,9
1885-89	498.152	452.579	7.863	1,6	8.351	1,8
1890-94	462.172	428.765	6.014	1,5	11.037	2,5
1895-99	142.497	120.253	6.851	4,5	5.525	4,9
1900-04	140.774	128.560	1.512	1,1	2.175	2,0
1905-09	135.149	123.543	6.657	5,0	1.374	1,5
1910-14	104.412	82.942	11.615	12,8	1.241	1,2
1915-19	4.086	985	3.030	74,1	71	1,7
1920-24	239.201	150.523	42.658	17,8	43.533	18,2
1925-29	295.339	230.071	21.533	7,2	12.361	4,2
1930-31	51.043	34.223	6.436	12,6	1.932	3,7

<sup>25</sup>) Columna *Vereinigte Staaten* de las tablas *Auswanderung über fremde Häfen* en los capítulos «Die deutsche überseeische Auswanderung», en: Vierteljahreshefte zur Statistik des Deutschen Reichs, Erste Reihe, vols. 20, cuad. III; 30, cuad. III; 37, cuad. III; 43, cuad. III; 48, cuad. III; 53, cuad. I; 59, cuad. I; 360, Monatshefte zur Statistik des deutschen Reichs, siempre 1a parte en los años 1884 y 1891.

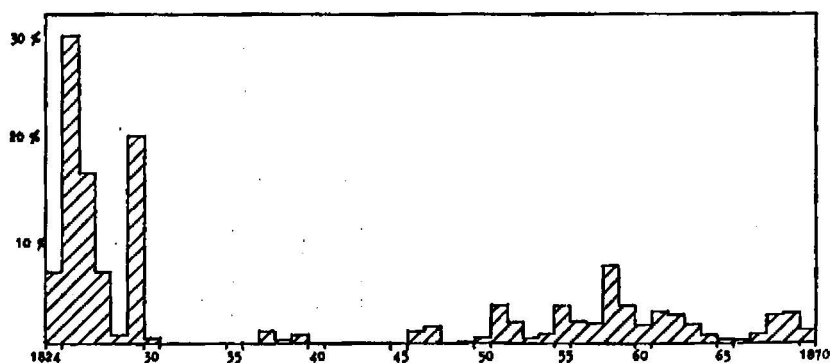
## No. 2

Comparación de las cifras de emigrantes prusianos al Brasil y a los Estados Unidos, utilizando puertos extranjeros. Período de 1876-83 y 1890<sup>26</sup>.

Año	Emigrantes prusianos por puertos extranjeros con destinación		
	al Brasil	a Estados Unidos	emigrantes al Brasil en % de los emigrantes a Estados Unidos
1871		falta	
1876	2.948	956	308,0
1877	383	1.086	35,0
1878	400	576	69,0
1879	529	1.405	37,0
1880	944	3.999	23,0
1881	820	12.868	6,0
1882	505	12.415	4,0
1883	424	9.258	4,8
.			
.			
1890	834	7.419	11,34

## No. 3

La emigración alemana al Brasil en relación con la emigración alemana total en % (por Hamburgo y Bremen).

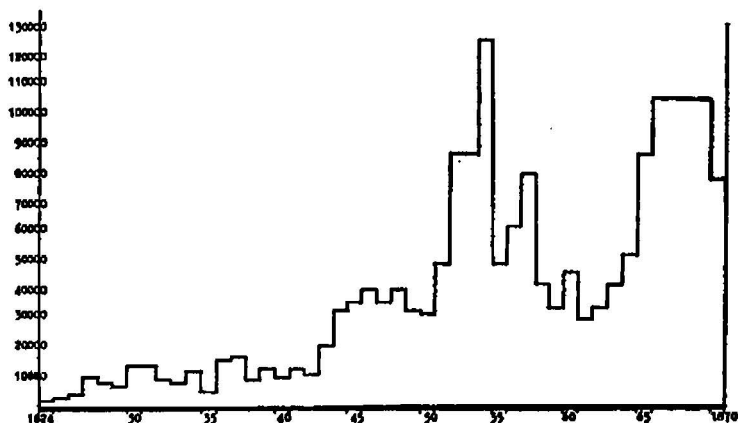


Fuentes: Gaebler, Statistik des Deutschen Reichs, vol. 360, p. 226; Pellanda, p. 24.

<sup>26)</sup> Vierteljahresschrift zur Statistik des Deutschen Reichs, vol. 1, 1892, Berlin 1892.

## No. 4

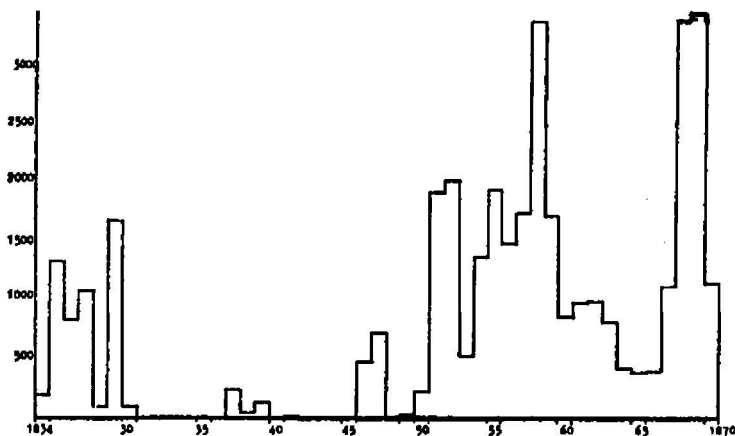
## La emigración alemana total por Hamburgo y Bremen desde 1824 hasta 1870



Desde 1824 hasta 1831 la emigración alemana total según las estimaciones de Gaebler, p. 264; desde 1832 hasta 1870 según Statistik des Deutschen Reichs, vol. 360, p. 226.

## No. 5

## La emigración alemana al Brasil.



Desde 1824 hasta 1830 sólo la inmigración a Rio Grande do Sul. Desde 1832 hasta 1870 emigración por Hamburgo y Bremen. Fuentes: Pellanda, p. 24; Statistik des Deutschen Reichs, vol. 360, p. 226.

## No. 6

La emigración alemana al Brasil desde el año de 1871 hasta 1898<sup>27</sup> por puertos alemanes (Hamburgo, Bremen, Stettín) y puertos extranjeros (hasta 1886 sólo Amberes)<sup>28</sup>.

Año	de: Prusia			<i>Deutsches Reich</i>		
	puertos alemanes	puertos extranjeros	total	puertos alemanes	puertos extranjeros	total
1871	727	—	727	920	—	920
1872	2.731	160	2.891	3.070	162	3.232
1873	3.644	1.094	4.738	3.851	1.197	5.048
1874	822	28	850	967	52	1.019
1875	125	984	1.109	222	1.155	1.377
1876	278	2.948	3.226	399	3.033	3.432
1877	285	383	668	481	588	1.069
1878	311	400	711	472	576	1.048
1879	462	529	991	942	688	1.630
1880	714	944	1.658	1.032	1.087	2.119
1881	767	820	1.597	1.211	891	2.102
1882	372	505	877	709	577	1.286
1883	593	424	1.017	995	588	1.583
1884	460	364	824	731	158	889
1885	600	626	1.226	1.019	694	1.713
1886	901	605	1.506	1.349	696	2.045
1887	554	118	672	920	232	1.152
1888	683	50	733	998	131	1.029
1889	1.829	94	1.923	2.286	126	2.412
1890	2.574	832	3.408	3.145	951	4.096
1891 <sup>a)</sup>	1.101	1.767	2.868	1.652	2.058	3.710
1892	372	33	405	719	60	779
1893	668	15	683	1.134	35	1.169
1894	803	1	804	1.282	1	1.283
1895	798	16	814	1.317	73	1.390
1896						1.001
1897						936
1898						821

<sup>27)</sup> Leidig, Die preußische Auswanderungspolitik, en: Philippovich, E. v. (ed.), Auswanderung und Auswanderungspolitik in Deutschland, en: Schriften des Vereins für Sozialpolitik, vol. III, Leipzig 1892, p. 448 s.

<sup>28)</sup> A partir de 1887: Puertos extranjeros = Amberes, Amsterdam y Rotterdam.

<sup>a)</sup> La columna de 1891 «por puertos extranjeros» menciona 21 emigrantes que pasaron por Le Havre.

## No. 7 La emigración alemana al Brasil desde 1899 hasta 1914.

Fuente: Statistik des Deutschen Reichs<sup>29</sup>.

Año	destinación Brasil sin los 3 Estados meridionales	Paraná	Santa Catarina	Rio Grande do Sul	total
1899	418	39	818	102	1.377
1900	16	23	245	23	307
1901	18	18	280	245	23
1902	12	20	681	94	807
1903	9	1	613	70	693
1904	19	—	296	40	345
1905	6	8	200	119	333
1906	2	3	97	80	182
1907	—	—	—	—	167
1908	11	10	237	68	326
1909	4	7	327	28	366
1910	1	16	229	107	353
1911	—	28	166	169	363
1912	24	108	93	59	284
1913	5	67	68	24	164
1914	—	19	20	38	77
	545	367	4.370	1.266	

<sup>29)</sup> Vierteljahreshefte zur Statistik des Deutschen Reichs, vols. 8-18, los artículos: Die deutsche überseeische Auswanderung, Berlin 1900 s., y los artículos „Die deutsche überseeische Auswanderung“ con el título „Bewegung der Bevölkerung“: vols. 223, 227, 236, 246, 256, 266, 275.

No. 8 Emigrantes alemanes al Brasil desde 1915 hasta 1931<sup>30</sup>.

Año	número de emigrantes en total
1915	—
1916	—
1917	—
1918	—
1919	71
1920	798
1921	7.538
1922	5.261
1923	8.920
1924	21.016
1925	4.017
1926	3.302
1927	2.212
1928	1.506
1929	1.324
1930	1.167
1931	765

<sup>30)</sup> Statistiken des Deutschen Reiches, Neue Folge, los artículos „Die deutsche überseeische Auswanderung“ en: Bewegung der Bevölkerung, vols. 276, 360, 307, 316, 336, 393, y Bevölkerung und Wirtschaft 1872-1972, ed. Statistisches Bundesamt, 1972 p. 115

## No. 9

Puertos extranjeros para la emigración alemana al Brasil en el período 1871 hasta 1894<sup>31</sup>. Puertos extranjeros = particularmente Amberes.

Año	Emigrantes al Brasil					
	oriundo de Prusia			otras partes del Reich		
	por puertos extranjeros	total	en %	por puertos extranjeros	total	en %
1871	falta					
1872	160	2.891	5,5	2	349	0,6
1873	1.094	4.738	23,1	103	207	49,0
1874	28	850	3,2	24	169	14,0
1875	985	1.109	88,7	171	264	64,0
1876	2.948	3.226	91,3	85	206	41,0
1877	383	668	57,3	205	300	68,0
1878	400	711	56,2	175	340	51,0
1879	529	991	53,3	159	630	25,0
1880	944	1.658	56,9	143	450	31,0
1881	820	1.597	51,0	71	510	13,0
1882	505	877	57,0	72	400	18,0
1883	424	1.017	41,6	164	500	32,8
1884	364	824	44,1	158	450	35,0
1885	626	1.226	51,0	66	490	13,0
1886	605	1.506	41,0	91	539	16,0
1887	118	672	17,0	114	470	24,0
1888	50	733	6,0	81	420	19,0
1889	94	1.923	4,0	89	520	17,0
1890	834	3.408	24,0	117	710	16,0
1891 <sup>32</sup>	1.767	2.868	61,0	291	850	34,0
1892	33	405	8,0	27	370	8,0
1893	15	683	2,0	21	490	4,0
1894	1	803		1	480	

<sup>31</sup>) Vierteljahreshefte zur Statistik des Deutschen Reichs, Erste Reihe, vols. 2, cuad. II; 8, cuad. II; 14, cuad. II; 20, cuad. IV; 25, cuad. marzo; 30, cuad. marzo; 37, cuad. marzo 43, cuad. III; para 1883 hasta 1891: Monatshefte zur Statistik des Deutschen Reichs, años 1884-92, siempre 1ª parte; para 1892-98: Vierteljahreshefte zur Statistik des Deutschen Reichs, vols. 1-7.

<sup>32</sup>) En el año de 1891, puertos extranjeros, hay 21 emigrantes por Le Havre (Vierteljahresheft zur Statistik des Deutschen Reichs, vol. 1, 1892, Berlin 1892.

No. 10 Emigración a Hispanoamérica 1915—31<sup>33</sup>.

Año	Uruguay	Chile	Perú	América Central México y Caribe	Argen- tina	Otras partes de Hispano- américa	Suma de las co- lumnas 1-6	Emi- gración total	Porcen- taje de columna 7 de las cifras de col. 8	Emi- grantes sin data de desti- nación	Cuota de los Estados Unidos
	1.	2.	3.	4.	5.	6.	7.	8.	9.	10.	11.
1915	-	-	-	-	-	-	-	528	-	61	-
1916	-	-	-	-	-	-	-	326	-	65	-
1917	-	-	-	-	-	-	-	9	-	3	-
1918	-	-	-	-	-	-	-	-	-	-	-
1919	-	-	-	-	-	70 <sup>4</sup>	70	3.223	?	2.931	-
1920	-	-	-	289	588	893 <sup>4</sup>	1.770	9.194	?	6.078	-
1921	1	-	-	1.007	2.056	376 <sup>5</sup>	3.440	24.173	14,2	3.268	68.095
1922	7	35	15	253 <sup>1</sup>	4.996	435	5.741	36.623	15,7	238	
1923	82	109	18	408 <sup>2</sup>	9.640	1.005	11.262	115.431	9,8	519	67.607
1924	420	133	21	716 <sup>3</sup>	8.125	1.071	10.486	58.328	18,0	1.067	
1925	101	16	-	766	3.767	457 <sup>6</sup>	5.107	62.705	8,1	2.817	51.227
1926	140	81	19	498	3.975	368	5.081	65.280	7,8	1.745	
1927	84	21	1	156	3.605	487 <sup>6</sup>	4.354	61.379	7,1	638	24.918
1928	81	2	-	211	2.920	368 <sup>6</sup>	3.582	57.241	6,6	543	
1929	7	89	4	148	2.799	369	3.409	48.734	7,0	468	
1930	7	7	7	166	2.933	880	3.979	37.399	10,6	569	
1931	7	7	7	161	1.682	614	2.457	13.644	18,0	385	
total	916	486	78	4.779	47.086	7.393	60.738	594.217	10,1	21.395	

<sup>33</sup>) Statistik des Deutschen Reichs: 276, 306, 316, 336, 360, 393, 423.

## No. 11

Comparación de las cifras de la estadística oficial brasileña con las del *Reich*, sobre alemanes inmigrados respectivamente emigrados. Período 1846-1924<sup>84</sup>.

Año	Estadística oficial brasileña	Estadística oficial alemana	Diferencia
1846-55	7.356	9.153	+
1856-65	20.831	14.022	-
1866-74	9.564	19.860	+
1875-84	20.812	16.535	-
1885-94	22.149	19.388	-
1895-1904	6.705	7.700	+
1905-14	35.873	2.615	-
1915-24	48.696	43.604	-
	171.986	132.877	- 39.109

<sup>84</sup>) Ferenczi, I. y Willcox, W. F. (Ed.), *International Migrations*, Volume I, Statistics, New York, N.Y., 1929, pp. 549-557.

## No. 12

Emigración total a los diversos países de Hispano-América desde 1846 hasta 1914 en períodos de 5 años (sin 1895—99 y 1905—09)<sup>35</sup>

Orden de los países

Período	Argentina	México América Central	Caribe	Perú	Chile	Uruguay	Paraguay	Venezuela	Colombia	Bolivia	otros países hispano- ameri- canas
1846-50	-	-	hasta 1870	-	215	-	-	-	-	-	-
1851-55	169	490	México y	4	1.600	-	-	-	-	-	53
1856-60	289	288	América	-	1.520	-	-	-	-	-	3.358
1861-65	340	313	Central	-	559	-	-	-	-	-	721
1866-70	392	254		-	192	-	-	-	-	-	147
1871-74	621	106	211	219	368	7	-	-	276	-	352
1875-79	738	98	456	291	499	-	-	499	-	-	336
	Le Havre										
1880-84	2.507+274	231	249	190	1.135	5	-	-	-	-	765
1885-89	4.742	254	197	168	1.398	11	-	-	-	2	817
			Le Havre	Le Havre	Le Havre						
1890-94	2.824	280	56+507	78+2	931+30	76	-	-	3	-	638
1900-04	1.345	59	4	-	22	65	7	3	4	-	3
1910-14	4.234	-	-	-	-	95	-	-	-	-	7.286
Orden de rango	1	3	4	5	2	8	9	6	7	10	-

<sup>35)</sup> Según las Estadísticas del Reich.

No. 13

Origen de los emigrantes alemanes para Hispano-América con orden de rango entre 1846 y 1914 (sin 1895-99 y 1905-09)<sup>36</sup>.

Los países de origen

Emi- grantes	Reino de Prusia	Baviera <i>rechtsrh.</i>	Baviera Pala- tinado	Reino de Saxonia	Wurt- temberg	Baden	Gran- Ducado Hessen	Meck- lemburgo	Oldem- burgo	Estados turingios	Ham- burgo	Resto del <i>Reich</i>	sobre Le Havre
1846-50	Las cifras desde 1846-70					215							
1851-55	valen para todo el territorio					2.316							
1856-60	del <i>Reich</i> en su tamaño de					5.455							
1861-65	1871 y siguientes					1.933							
1866-70	(sin Alsacia y Lorena)					985							
1871-74	1.027	22	10	43	34	24	17	26	12	42	420	483	-
1875-79	1.579	20	8	62	51	31	19	35	57	57	493	541	-
1880-84	2.649	103	2	216	84	93	21	79	25	67	733	1.035	274
1885-89	3.907	250	24	392	145	135	77	129	83	75	1.124	1.367	-
1890-94	1.983	180	22	349	191	110	79	72	32	71	1.042	1.118	167
1900-04	1.158	145	41	138	54	39	18	23	3	16	101	112	-
1910-14	2.319	394	391	312	165	160	30	27	19	40	609	7.526	-
orden de rango	1	4	7	3	5	6	10	8	11	9	2	-	-

<sup>36</sup>) Según las Estadísticas del *Reich*.