

**Architekt Josip Plečnik und seine Unternehmungen in Prag im Spannungsfeld zwischen denkmalpflegerischen Prinzipien und politischer Indienstnahme**

**Band II: Abbildungen und Dokumente**

Inaugural-Dissertation

in der Fakultät Geistes- und Kulturwissenschaften

der Otto-Friedrich-Universität Bamberg

vorgelegt von

Zuzana Güllendi-Cimprichová, geb. Cimprichová

aus

Žilina/Slowakei

Bamberg 2010

Tag der mündlichen Prüfung: 5. August 2010

Erstgutachter: Universitätsprofessor Dr. Achim Hubel

Zweitgutachter: Universitätsprofessor Dr. Stefan Breitling

## **Abbildungen**

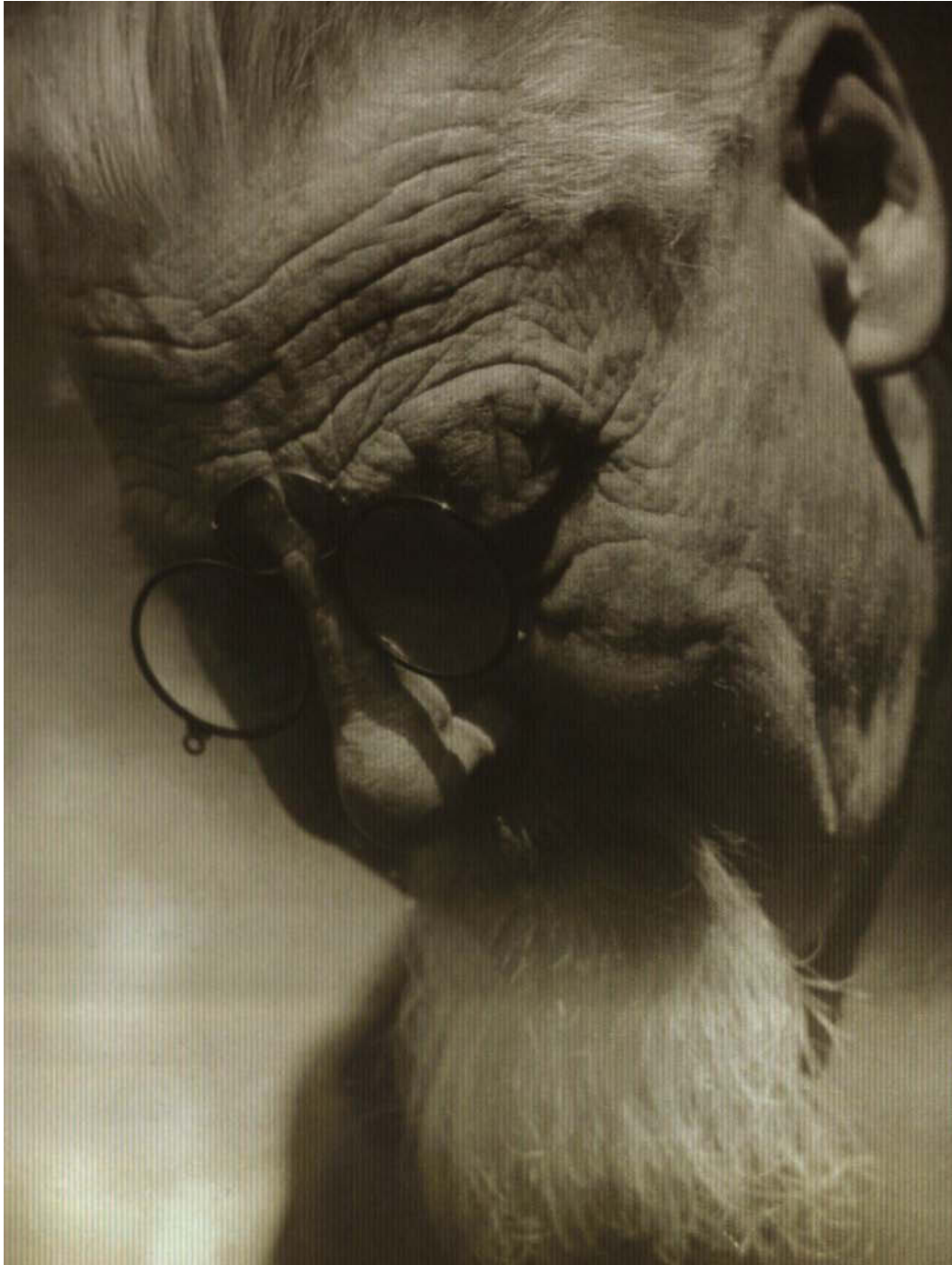


Abb. 1: Josip Plečnik (1872–1957).  
Abb. aus: GRABRIJAN Dušan, 1968, S. 1.



Abb. 2: Josip Plečnik und Familie, 1889.

Abb. aus: PRELOVŠEK Damjan, 2002,  
S. 1.



Abb. 3: Josip Plečnik, Selbstbildnis,  
1894.

Abb. aus: PRELOVŠEK Damjan, 2002,  
S. 4.



Abb. 4: Wagners Spezialklasse, Studienreise nach München, 1897,  
Plečnik zweiter von rechts.

Abb. aus: PRELOVŠEK Damjan, 2002, S. 8, Ausschnitt.



Abb. 5: Plečnik im Atelier von Otto Wagner, 1900.  
Abb. aus: PRELOVŠEK Damjan, 2002, S. 40.



Abb. 6: Plečniks Zeichnung  
der Wiener Stadtbahn, 1895.  
Abb. aus: PRELOVŠEK Damjan, 2002, S. 39.

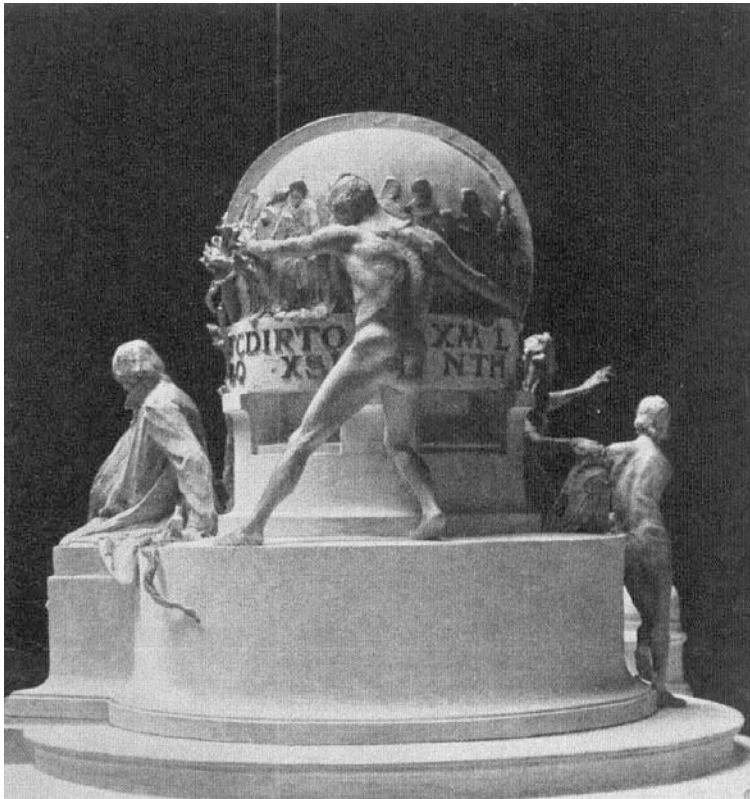


Abb. 7: Wettbewerbsentwurf für das Guttenbergdenkmal.  
Abb. aus: PRELOVŠEK Damjan, 2002, S. 29.



Abb. 8: Ausstellung des Niederösterreichischen  
Kunstgewerbevereins im Prater,  
Wien, 1898.  
Abb. aus: PRELOVŠEK Damjan, 2002, S. 30.

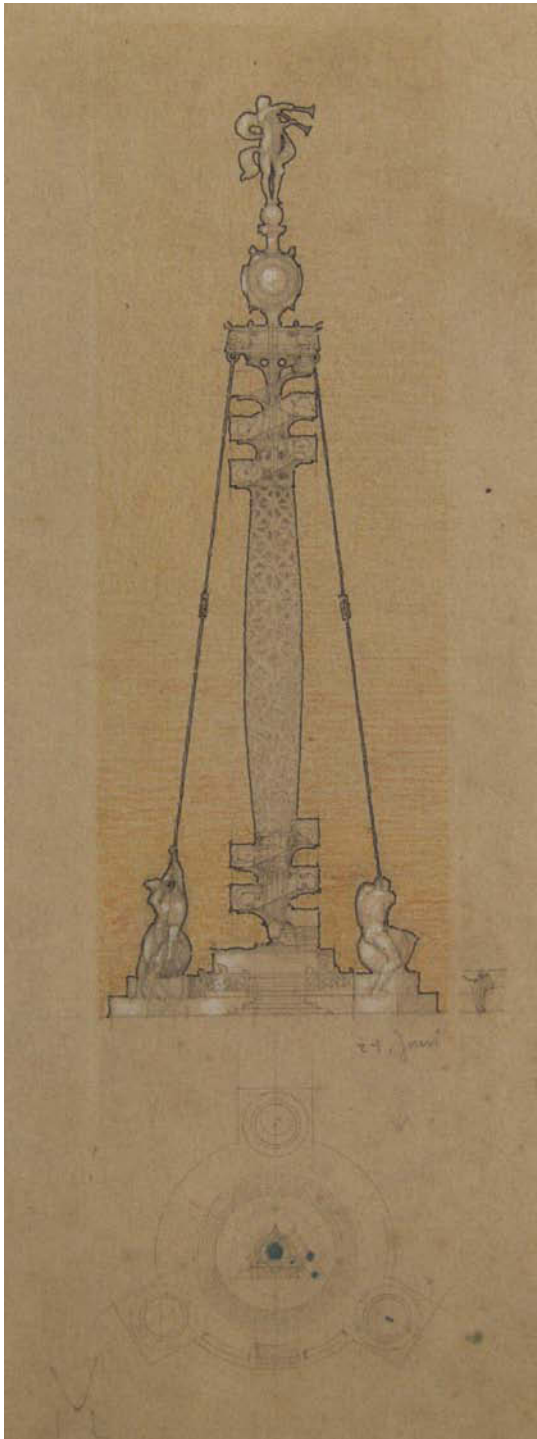


Abb. 9: Plečniks Diplomarbeit, 1898,  
Seebad Scheveningen, Den Haag.  
Abb. aus: PRELOVŠEK Damjan, 2002, S. 33.

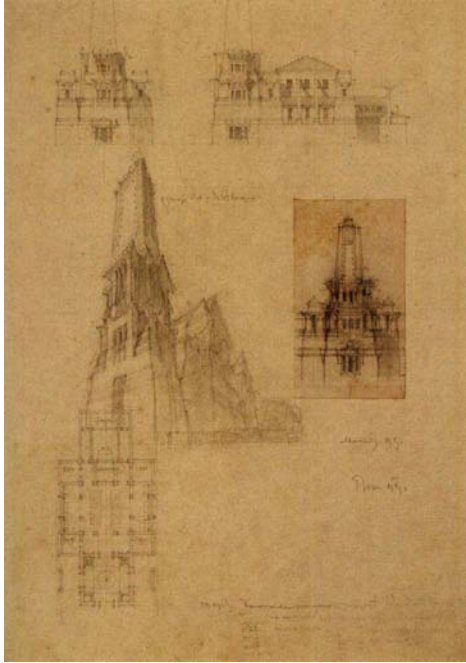


Abb. 10: Italienreise, Rom, März 1899,  
Skizze einer Kirche.

Abb. aus: PRELOVŠEK Damjan, 2002, S. 36.

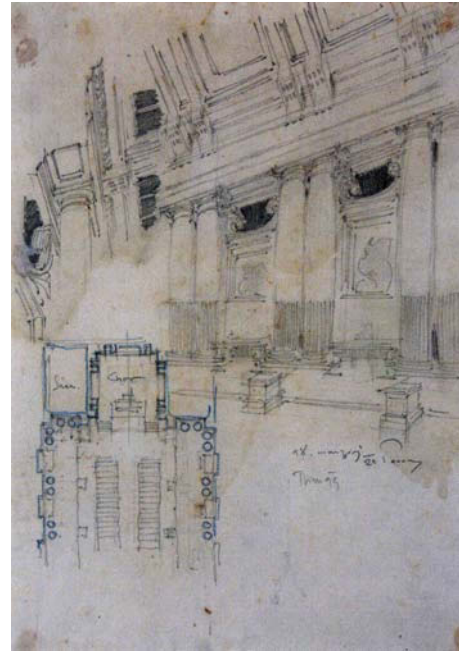


Abb. 11: Italienreise, Rom, 18.3.  
1899, Entwurf einer Kirche.

Abb. aus: PRELOVŠEK Damjan,  
2002, S. 35.



Abb. 12: Interieur für XV. Ausstellung der Sezession,  
Wien, 1902.

Abb. aus: *Volné směry*, Jg. IX, 1905, S. 209.



Abb. 13: Interieur für die Weltausstellung, St. Louis, 1902,  
Abb. aus: PRELOVŠEK Damjan, 2002, S. 60.

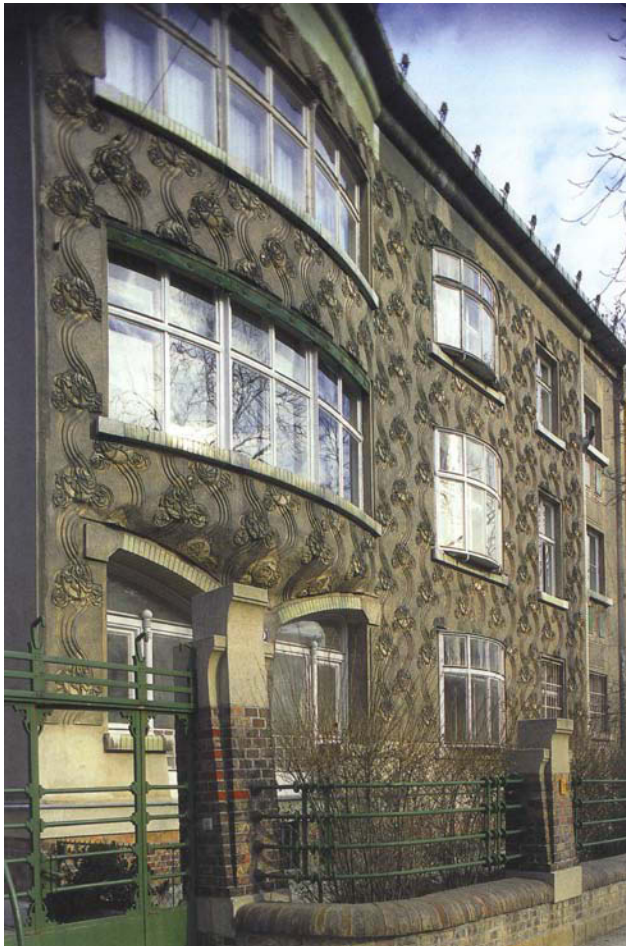


Abb. 14: Villa Langer, Wien-Hietzing, 1900/1901.  
Abb. aus: PRELOVŠEK Damjan, 2002, S. 42.



Abb. 15: Villa Loos, Melk, 1901.  
Abb. aus: PRELOVŠEK Damjan, 2002, S. 48.



Abb. 16: Mietshaus Langer, Wien, 1901/02, hist. Aufnahme.  
Abb. aus: PRELOVŠEK Damjan, 2002, S. 51.



Abb. 17: Haus Weidmann, Wien-Hietzing, 1902, hist. Aufnahme.  
Abb. aus: PRELOVŠEK Damjan, 2002, S. 54.



Abb. 18: Zacherlhaus, Wien, 1903–05.  
Abb. aus: Foto der Verfasserin.

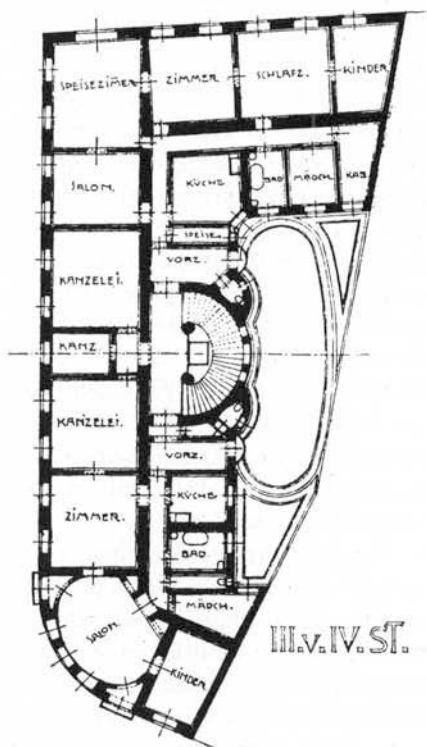
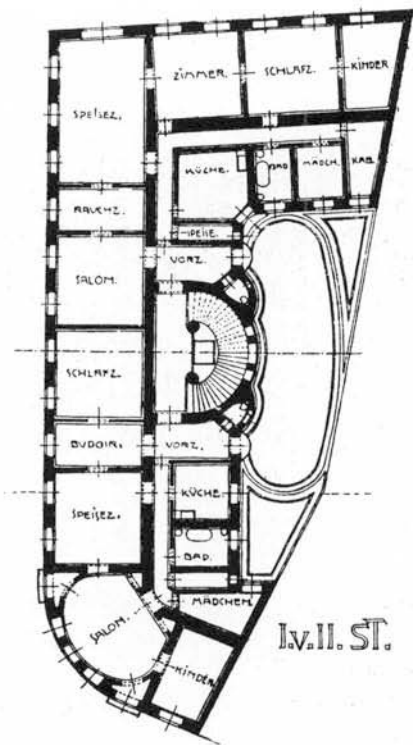


Abb. 19: Zacherlhaus, Wien, Wettbewerbsentwurf, 1900.  
 Abb. aus: PRELOVŠEK Damjan, 1992, S. 61.

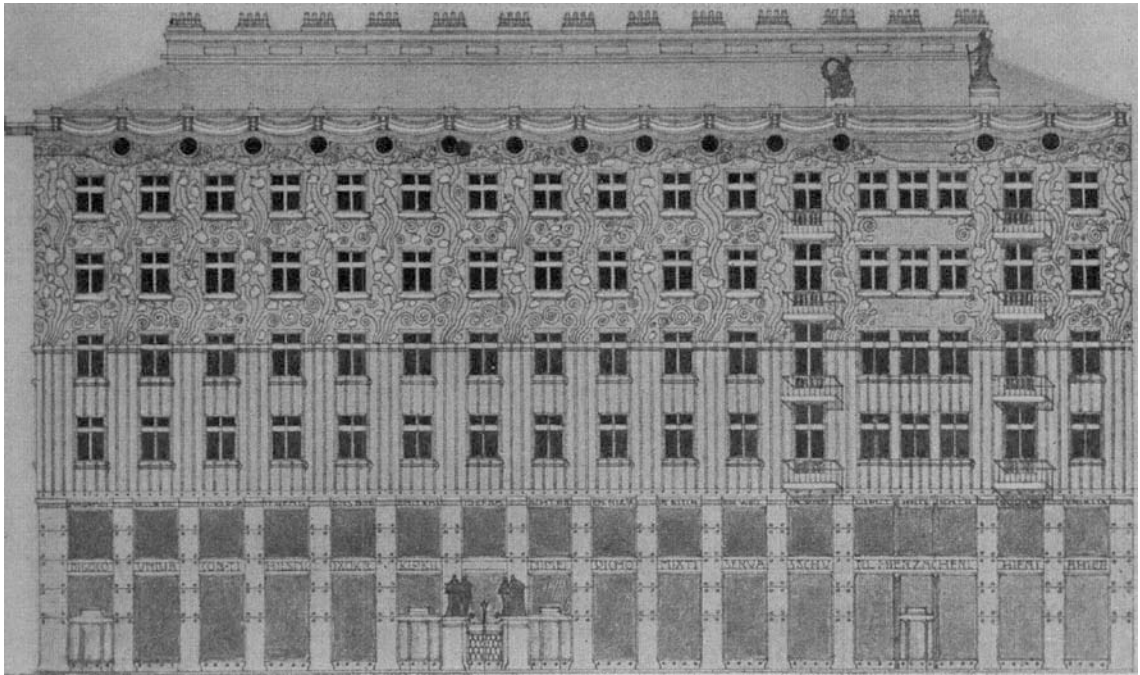


Abb. 20: Zacherlhaus, Wien, Wettbewerbsentwurf, 1900.  
Abb. aus: PRELOVŠEK Damjan, 2002, S. 64.



Abb. 21: Zacherlhaus, Wien, 1903–05, Atlanten.  
Abb. aus: PRELOVŠEK Damjan, 2002, S. 63, Ausschnitt.

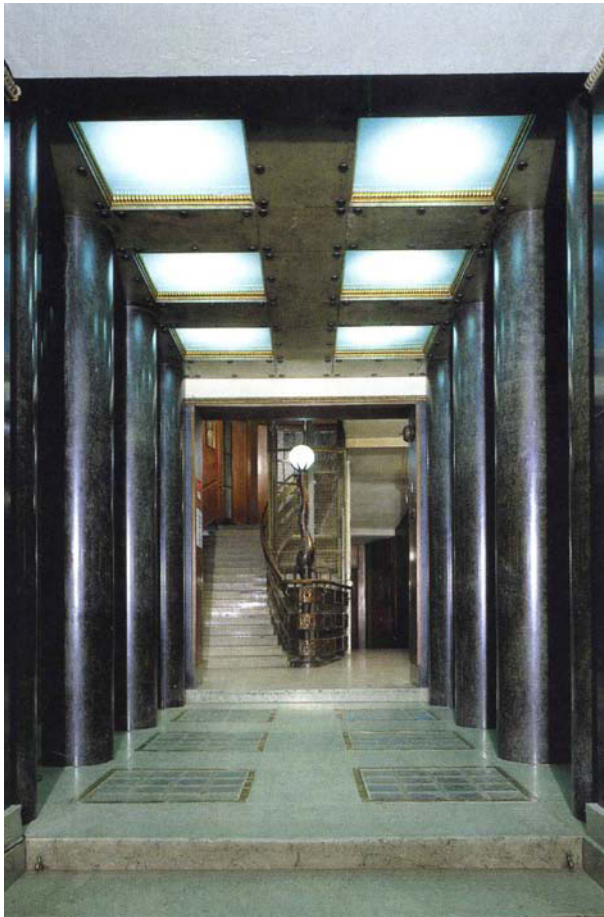


Abb. 22: Zacherlhaus, Wien, 1903–05, Flur.  
Abb. aus: PRELOVŠEK Damjan, 2002, S. 72.



Abb. 23: Karl-Borromäus-Brunnen, Wien, 1906–09.  
Abb. aus: PRELOVŠEK Damjan, 1992, S. 42, Ausschnitt.



Abb. 24: Heilig-Geist-Kirche, Wien-Ottakring, 1910–13.  
Abb. aus: Foto der Verfasserin.

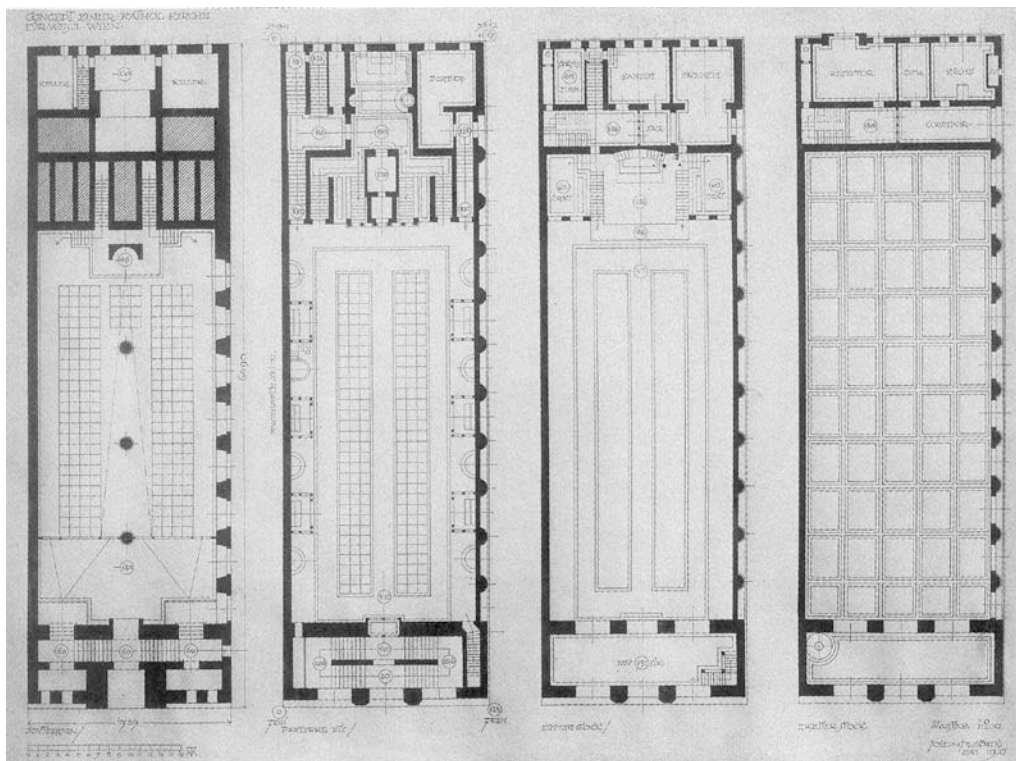


Abb. 25: Helig-Geist-Kirche, Variante 1910.  
Abb. aus: PRELOVŠEK Damjan, 1992, S. 86.



Abb. 26: Heilig-Geist-Kirche, Innenraum.  
Abb. aus: Foto der Verfasserin.



Abb. 27: Heilig-Geist-Kirche, Krypta.  
Abb. aus: Foto der Verfasserin.



Abb. 28, Abb. 29: Heilig-Geist-Kirche, Krypta, Kapitelle.  
Abb. aus: Fotos der Verfasserin.



Abb. 30: Entwurf für die Umgestaltung  
der Kirche in Trsat, 1909,  
Hauptfassade.  
Abb. aus: *Styl* 1909/10, Jg. II,  
Heft VII, S. 122.

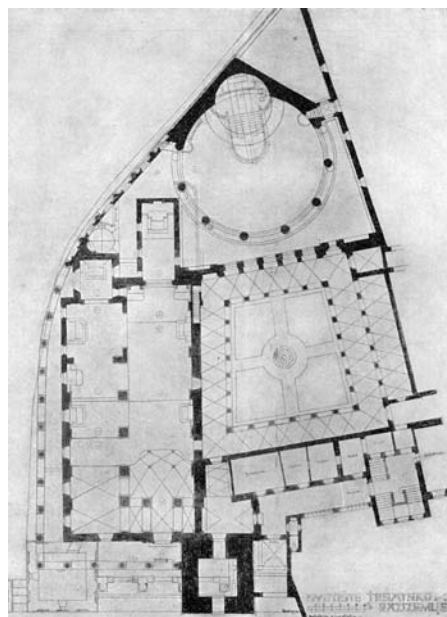


Abb. 31: Entwurf für die Umgestaltung  
der Kirche in Trsat, Grundriss.  
Abb. aus: *Styl* 1909/10, Jg. II,  
Heft VII, S.123.

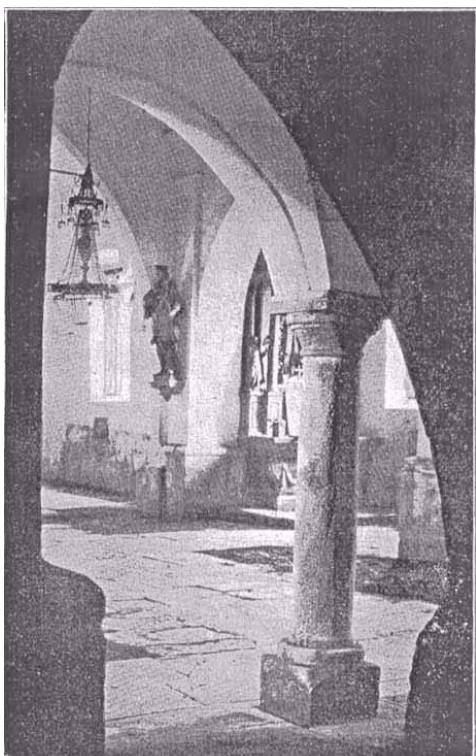


Abb. 32: Kirche in Žiri, Innenraum,  
hist. Aufnahme, um 1914.

Abb. aus: *Ljubijtelj krščanske umetnosti*,  
[Liebhaber christlicher Kunst],  
Jg. I, 1914, S. 22.

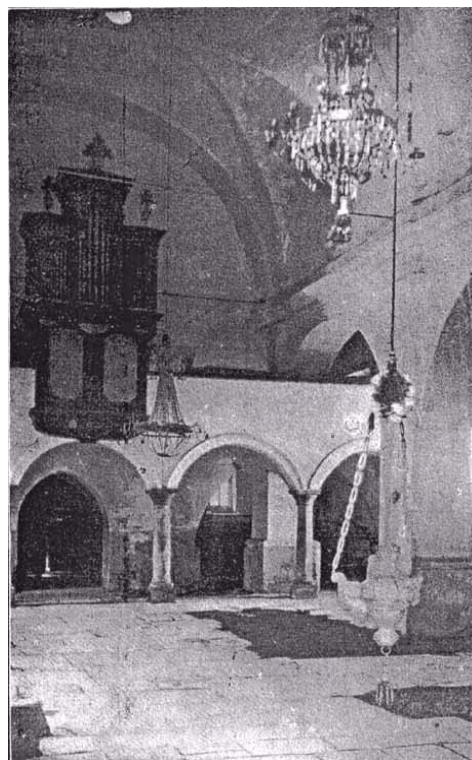


Abb. 33: Kirche in Žiri, Innenraum,  
hist. Aufnahme, um 1914.

Abb. aus: *Ljubijtelj krščanske umetnosti*  
[Liebhaber christlicher Kunst],  
Jg. I, 1914, S. 19.

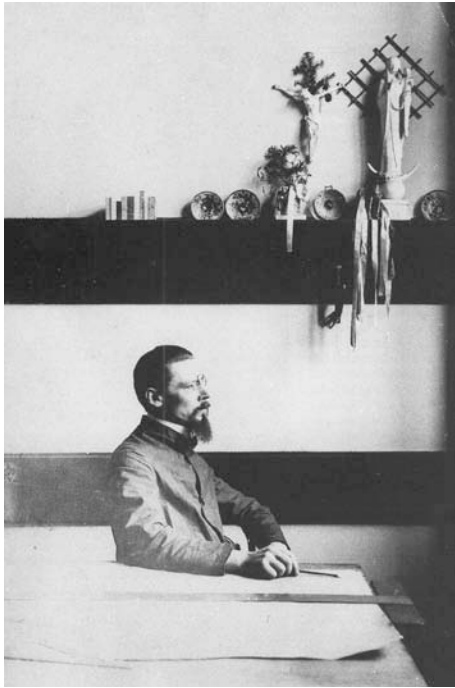


Abb. 34: Plečnik in der Prager Kunstgewerbeschule, 1912.

Abb. aus: PRELOVŠEK Damjan, 1992, S.96.

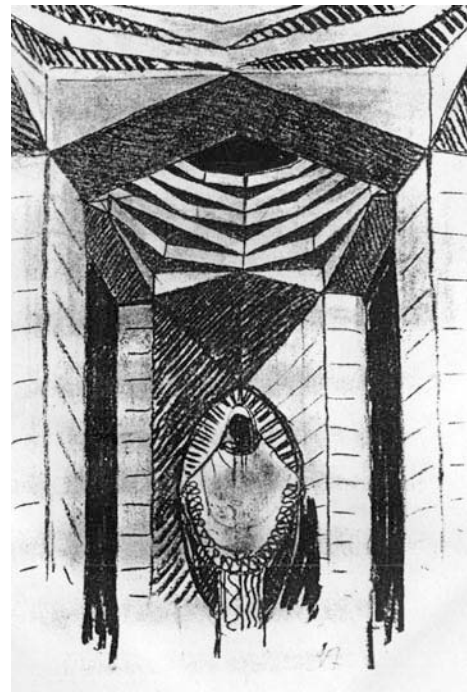


Abb. 35: Josip Plečnik: Skizze eines Interieurs.

Abb. aus: *Styl*, 1908/09, Jg. I, S. 132.

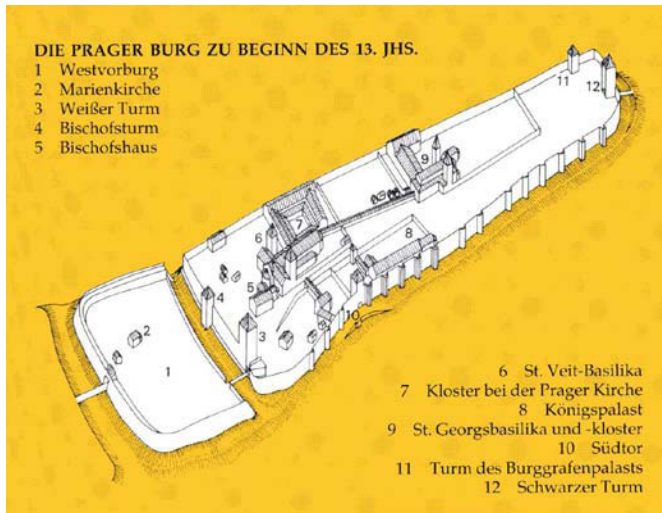


Abb. 36: Prag, Kettenbrücke und Mánesbrücke, hist. Aufnahme.

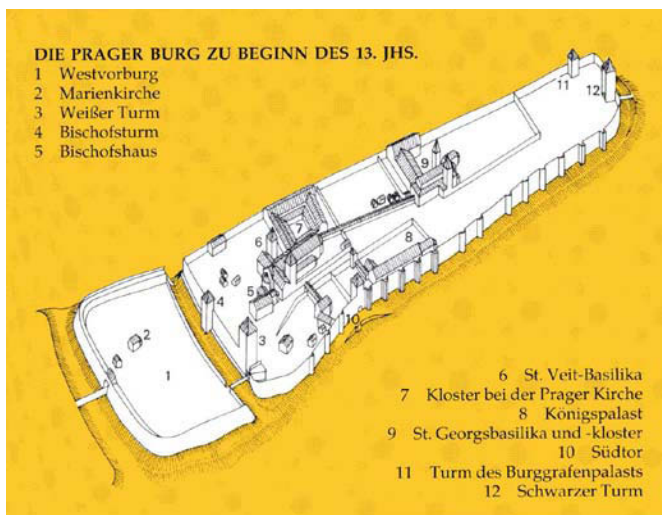
Abb. aus: STABENOW Jörg und VYBÍRAL, Jindřich, 1996, S. 435.



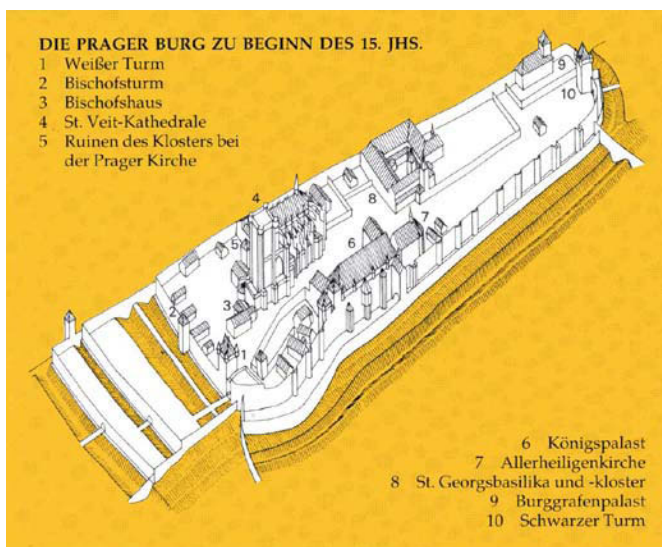
Abb. 37: Die Prager Burg, Luftaufnahme, hist. Aufnahme, 1930.  
Abb. aus: HALMANOVÁ Klára, 2006, S. 35.



a



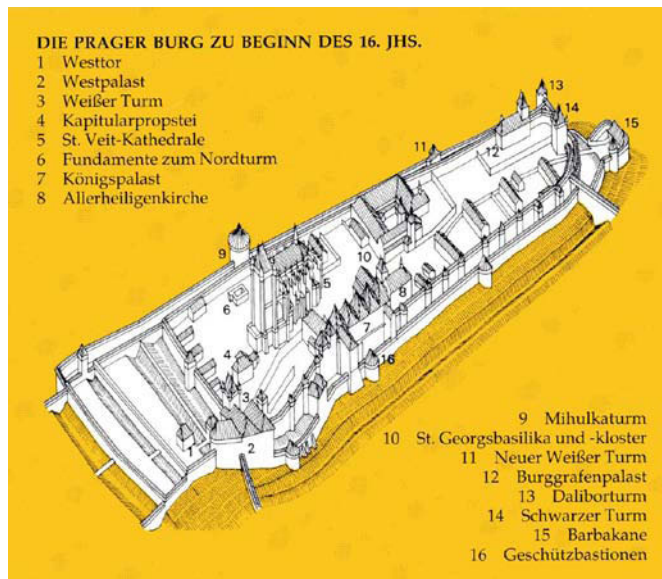
b



c

Abb. 38 a–c: Baugeschichtliche Entwicklung der Prager Burg im 10., 13. und 15. Jahrhundert.

Abb. aus: CHOTĚBOR Petr und HUČEK Barbara, 1994, S. 8, S. 9, S. 12.



d



e

Abb. 38 d, e: Baugeschichtliche Entwicklung der Prager Burg im 16. und 17. Jahrhundert.

Abb. aus: CHOTĚBOR Petr und HUČEK Barbara, 1994, S. 16.



Abb. 39: Blick auf die Prager Burg vom Moldauufer, hist. Aufnahme, 1912.  
Abb. aus: HALMANOVÁ Klára, 2006, S. 37.

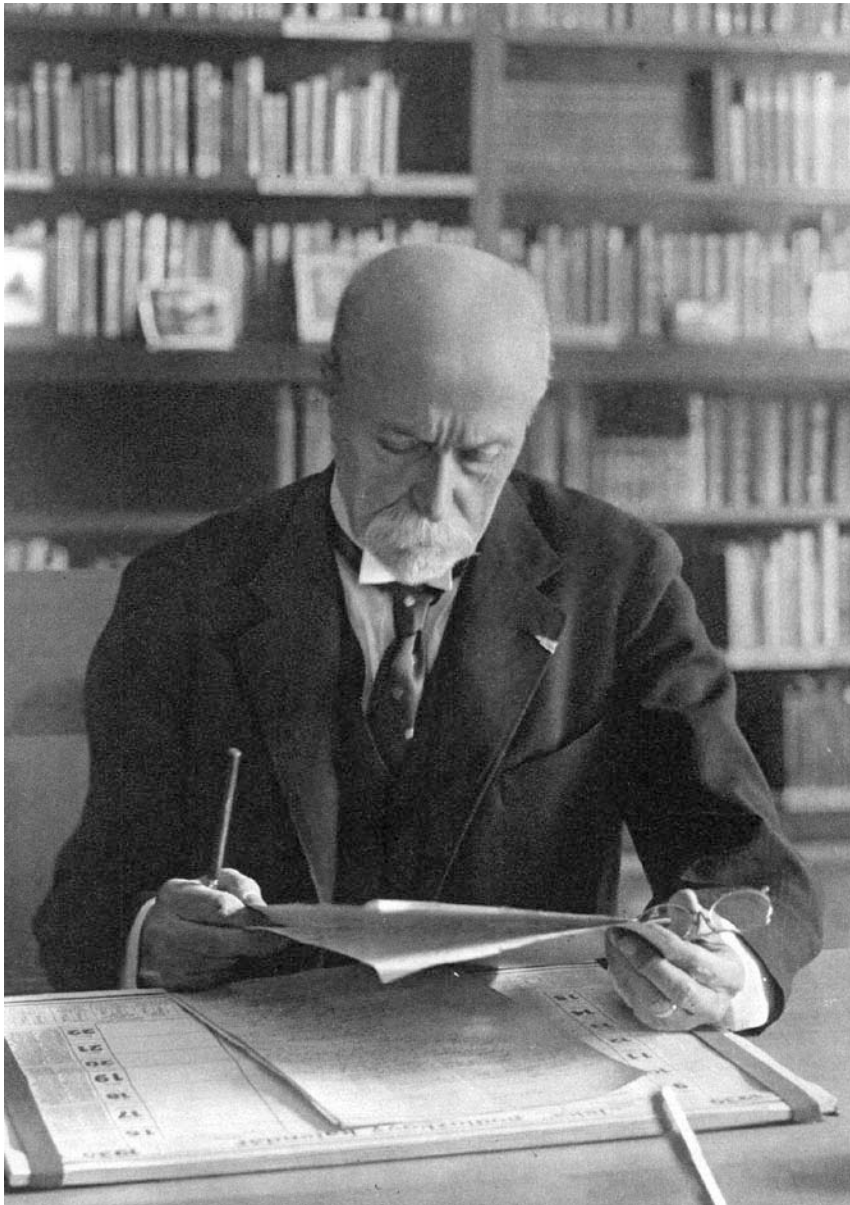


Abb. 40: Tomáš Garrigue Masaryk in der Bibliothek  
auf der Prager Burg, 1930.  
Abb. aus: ČAPEK Karel, 1931, S. 14.

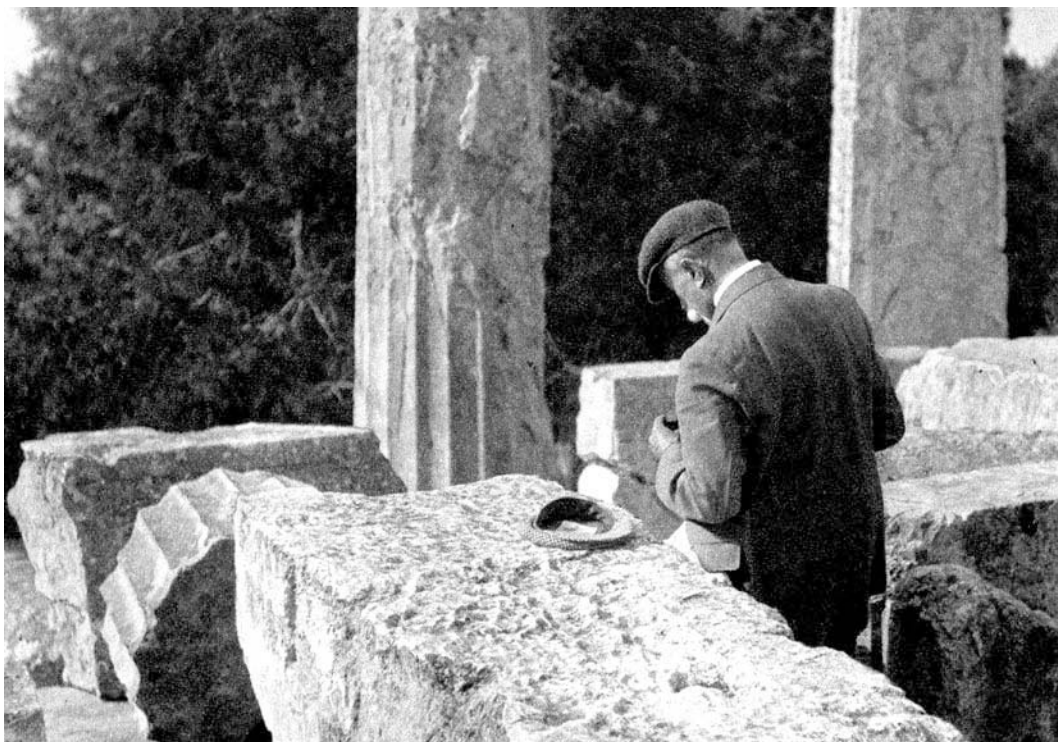


Abb. 41: Tomáš Garrigue Masaryk auf Aegina, 1927.  
Abb. aus: ČAPEK Karel, 1931, S. 59.

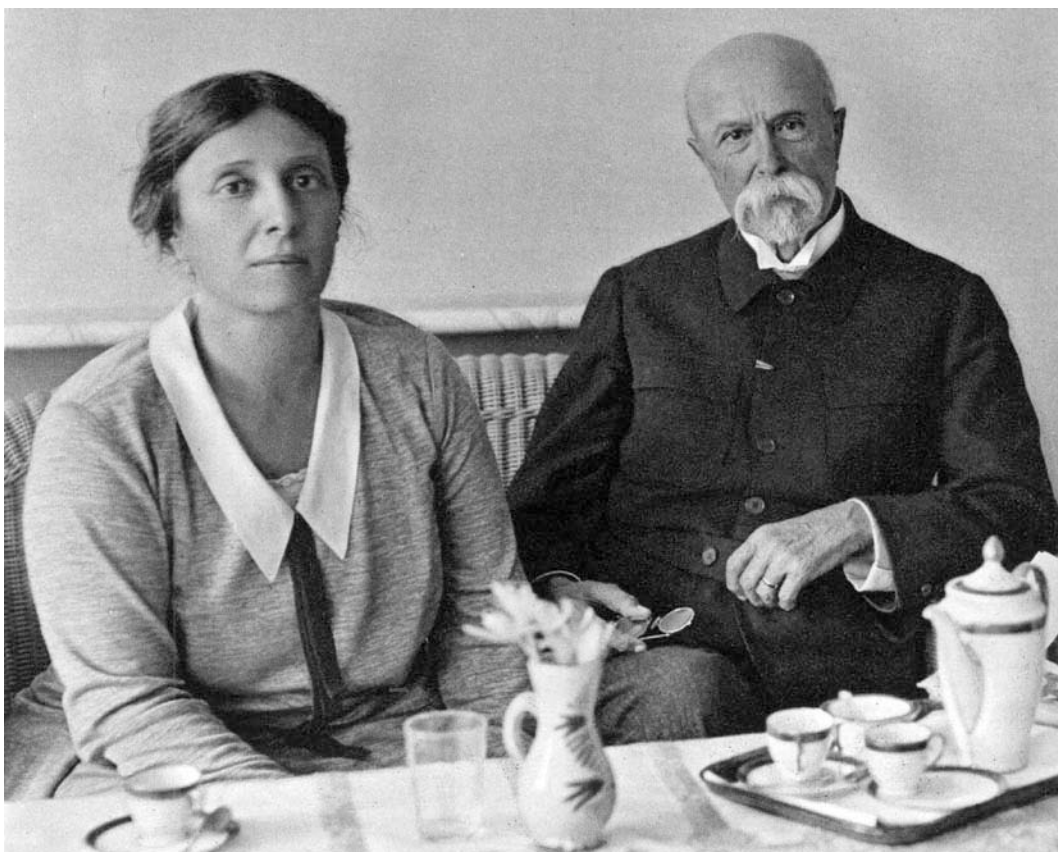


Abb. 42: Tomáš Garrigue Masaryk und Alice Masaryková in Bystřička, 1931.  
Abb. aus: ČAPEK Karel, 1931, S. 92.



Abb. 43: Plan der Prager Burg.

Abb. aus: CHOTĚBOR Petr und HUČEK Barbara, 1994, S. 24–25.

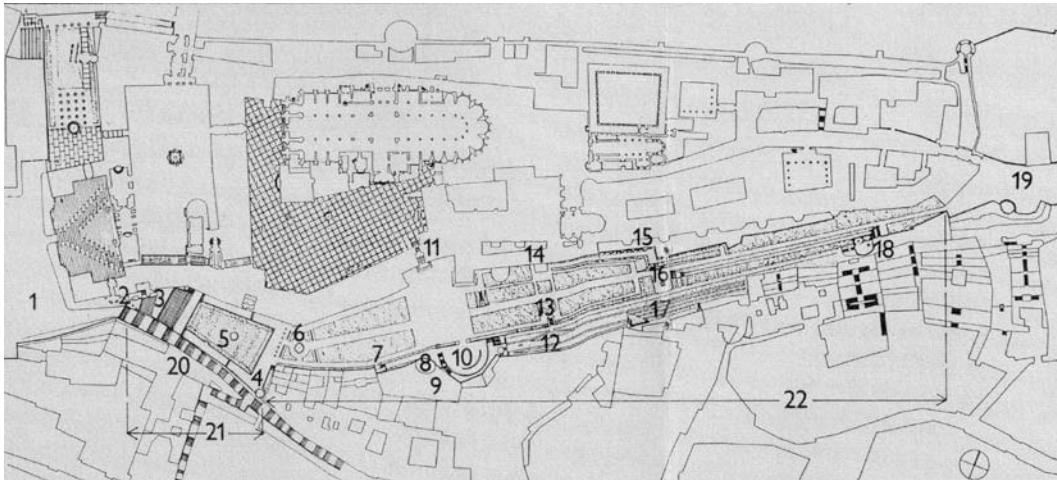


Abb. 44: Plan der Südgärten.

Abb. aus: LUKESŠ, Zdeněk, 1994, ohne Seitenangabe.

1. Hradschiner Platz
2. Eingangstor
3. Monumentale Granittreppe
4. Matthiaspavillon
5. Granitbrunnen
6. Barockbrunnen
7. Kleines Bellevue
8. Musikpavillon
9. Hartig-Garten
10. Aussichtsterrasse mit Pyramide
11. Stiertreppe
12. Alpinium
13. Tor ins Alpinium
14. Gärtnerhäuschen
15. Bellevue
16. Herkules-Brunnen
17. Weinberge
18. Mährische Bastei mit Monolith
19. Opýš
20. Schlossstiege
21. Wallgarten
22. Paradiesgarten

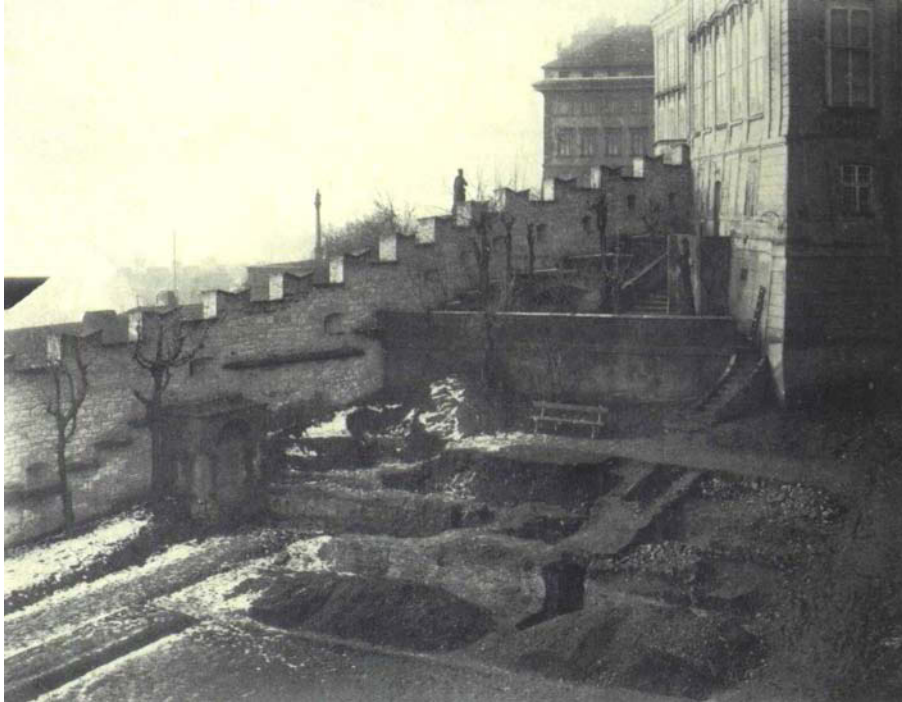


Abb. 45: Paradiesgarten, Westlicher Teil, Reste zweiarmiger Treppe,  
hist. Aufnahme, 1919.

Abb. aus: VALENA Tomáš, 1996, S. 259.



Abb. 46: Wallgarten, hist. Aufnahme, 1920.

Abb. aus: HALMANOVÁ Klára, 2006, S. 157.



Abb. 47: Paradiesgarten, Granittreppe, 1920–27.  
Abb. aus: Foto der Verfasserin.



Abb. 48: Paradiesgarten, Kellergewölbe unter der Granittreppe, 1920–27,  
hist. Aufnahme, um 1928.  
Abb. aus: BAUVERWALTUNG DER PRAGER BURG, 1928, S. 38.



Abb. 49: Paradiesgarten,  
Dioritschale an der Granittreppe, 1920–27.  
Abb. aus: Foto der Verfasserin.

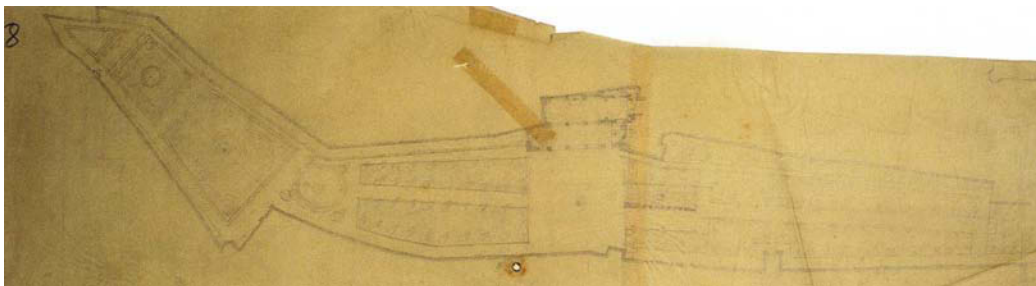


Abb. 50: Plan der Südgärten, 1920.  
Abb. aus: PRELOVŠEK Damjan, 2002, S. 144.

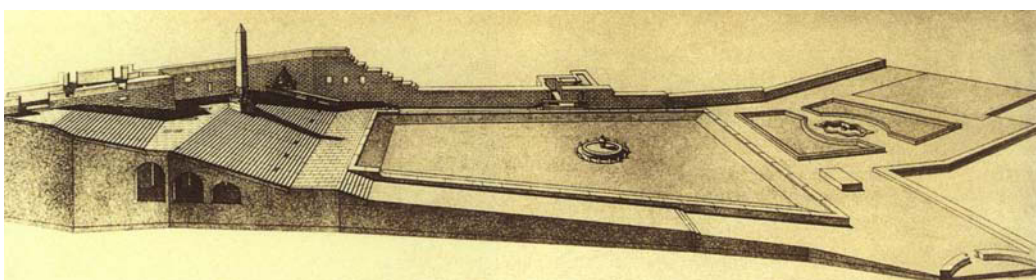


Abb. 51: Perspektive des Paradiesgartens, 1920.  
Abb. aus: PRELOVŠEK Damjan, 2002, S. 144.

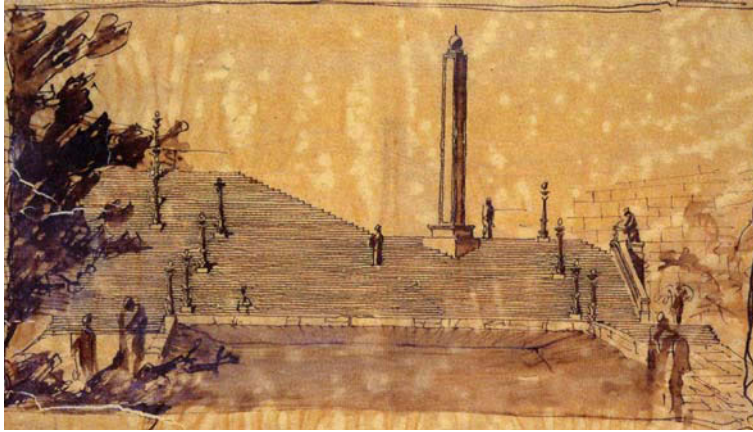


Abb. 52: Paradiesgarten, Variante der Aufstellung des Obeliskens, 1920.  
Abb. aus: PRELOVŠEK Damjan, 2002, S. 137.

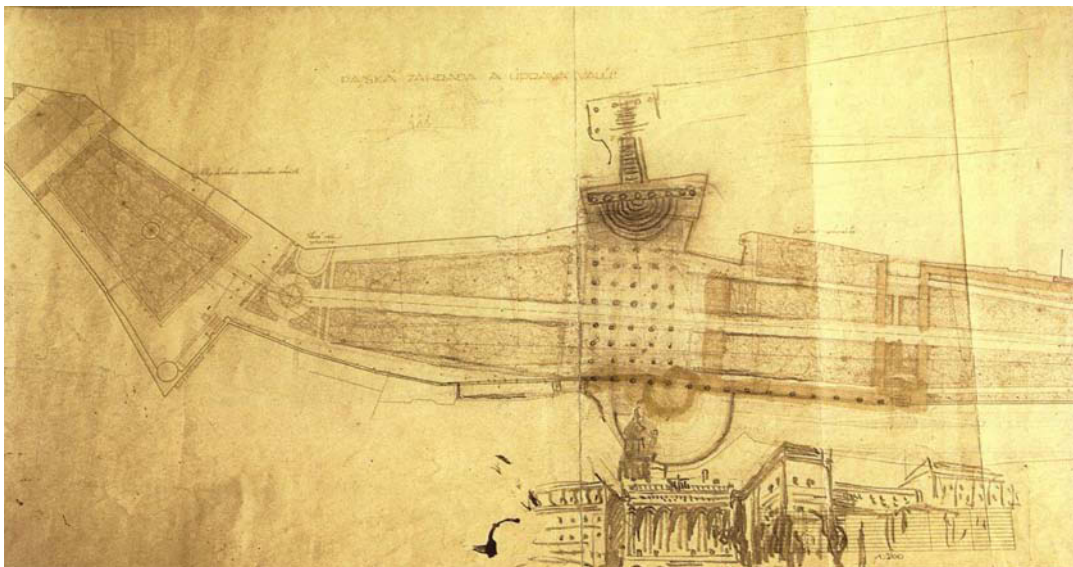


Abb. 53: Südgärten, Plan, 1925.  
Abb. aus: PRELOVŠEK Damjan, 2002, S. 144.



Abb. 54: Wallgarten, 1925–30, barocker Brunnen.  
Abb. aus: Foto der Verfasserin.



Abb. 55: Wallgarten, 1925–30, Luftaufnahme, hist. Aufnahme, 1928.  
Abb. aus: BAUVERWALTUNG DER PRAGER BURG, 1928, S. 53.



Abb. 56: Paradiesgarten, Granitschale, 1925.  
Abb. aus: Foto der Verfasserin.



Abb. 57: Paradiesgarten, Granitschale, 1925, Detail.  
Abb. aus: Foto der Verfasserin.



Abb. 58: Paradiesgarten, Eingang, 1924/25.  
Abb. aus: Foto der Verfasserin.



Abb. 59: Paradiesgarten, Eingang, Detail,  
im Hintergrund antikisierende Vase, 1922/23.  
Abb. aus: Foto der Verfasserin.



Abb. 60: Paradiesgarten, Eingang und Podest, 1925.  
Abb. aus: Foto der Verfasserin.



Abb. 61: Paradiesgarten, Eingang und Balustrade, 1925.  
Abb. aus: Foto der Verfasserin.



Abb. 62: Paradiesgarten, Matthiaspavillon, 1922.  
Abb. aus: Foto der Verfasserin.



Abb. 63: Das Kleine Bellevue, 1927.  
Abb. aus: PRELOVŠEK Damjan, 2002, S. 38.



Abb. 64: Wallgarten, Das Kleine Bellevue,  
Mosaik, 1927.  
Abb. aus: Foto der Verfasserin.



Abb. 65: Wallgarten, Aussichtsterrasse, 1923–25.  
Abb. aus: Foto der Verfasserin.



Abb. 66: Wallgarten, Pyramide, 1923–25.  
Abb. aus: Foto der Verfasserin.



Abb. 67: Pyramide, Treppe in den Wintergarten,  
hist. Aufnahme, 1928.  
Abb. aus: BAUVERWALTUNG DER  
PRAGER BURG, 1928, S. 25.



Abb. 68: Pyramide, heutiger  
Zustand.  
Abb. aus: Foto der Verfasserin.



Abb. 69: Alpinium, Rundbogenportal, 1925–30.  
Abb. aus: Foto der Verfasserin.



Abb. 70: Alpinium, Mauer mit Säule, 1925–30.  
Abb. aus: Foto der Verfasserin.



Abb. 71: Wallgarten, Mährische Bastei,  
Obelisk, 1922/23.  
Abb. aus: Foto der Verfasserin.



Abb. 72: Mährische Bastei, Obelisk, 1922/23, Blick auf die Prager Kleinseite.  
Abb. aus: Foto der Verfasserin.



Abb. 73: Mährische Bastei, Holzpergola mit Granittisch, 1923.  
Abb. aus: Foto der Verfasserin.



Abb. 74: Wallgarten, Slawata-Denkmal, Granitbalken, 1925.  
Abb. aus: Foto der Verfasserin.



Abb. 75: Wallgarten, Grosses Bellevue, 1923–26.  
Abb. aus: Foto der Verfasserin.

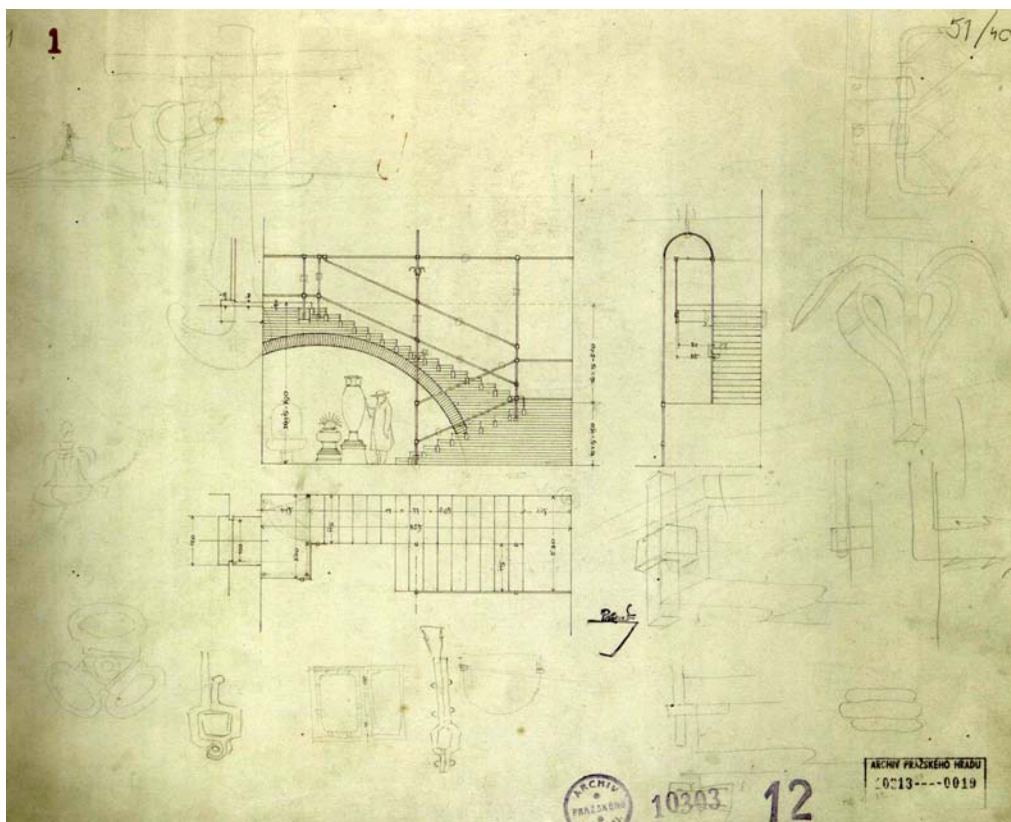


Abb. 76: Wallgarten, Voliere, 1923, Plan.  
Abb. aus: Ausstellungskatalog, 1996, S. 200.



Abb. 77a: Wallgarten, Voliere, 1923/24.  
Abb. aus: Ausstellungskatalog, 1996, S. 199.



Abb. 77b: Wallgarten, Zustand nach der Beseitigung der Voliere, Transformator.

Abb. aus: Foto der Verfasserin.

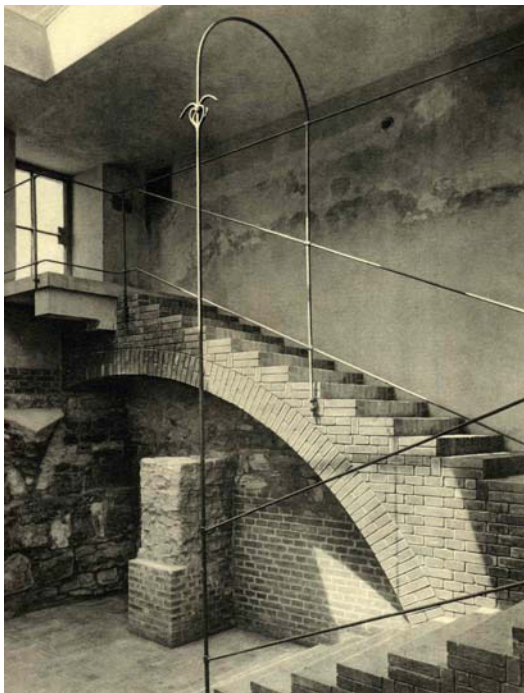


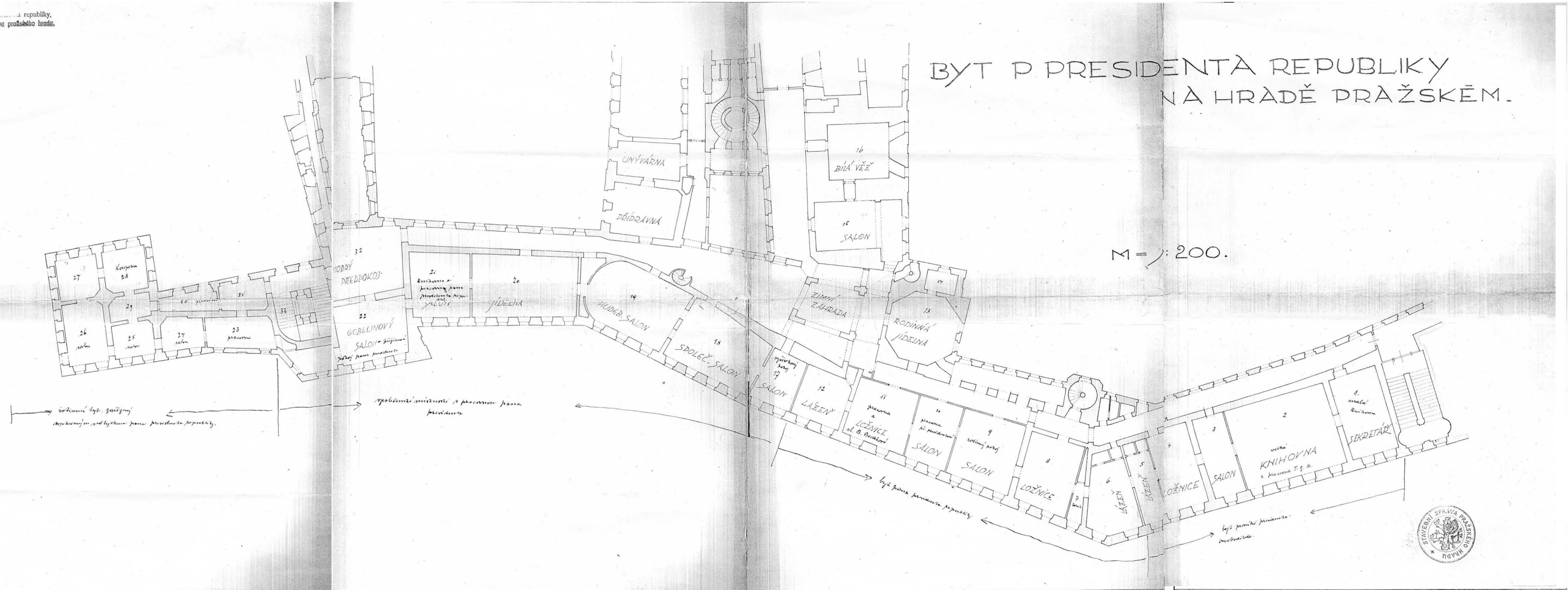
Abb. 78: Wallgarten, Voliere, 1923/24, Innenraum.  
Abb. aus: BAUVERWALTUNG DER PRAGER BURG, 1928, S. 55.



Abb. 79: Wallgarten, Stützmauer, Löwenkopf aus dem Burgdepot.  
Abb. aus: Foto der Verfasserin.

# BYT P. PRESIDENTA REPUBLIKY NA HRADĚ PRAŽSKÉM.

M = 1:200.



→ vstupní dveře, schodiště  
→ vstupní dveře, schodiště

→ obývací pokoj a pracovní prostor  
→ obývací pokoj

→ ložnice, pracovní prostor  
→ ložnice

→ ložnice, pracovní prostor  
→ ložnice



M 1:520

Legende zur Abb. 80, Plan der Präsidentenwohnung

Anordnung der Räume der Präsidentenwohnung zwischen 1923 und 1928.

1923	1928
1. Sekretariat	Kleine Bibliothek
2. Bibliothek	Grosse Bibliothek von T. G. Masaryk
3. Salon	Unverändert
4. Schlafzimmer und Arbeitszimmer von T. G. Masaryk	Unverändert
5. Badezimmer von T. G. Masaryk	Unverändert
6. Badezimmer von Charlotte G. Masaryková	Badezimmer
7. -8. Schlafzimmer von Charlotte G. Masaryková	7. Garderobe
	8. Schlafzimmer
9. Salon von Charlotte G. Masaryková	Familienzimmer
10. Salon von Alice G. Masaryková	Schlafzimmer von Alice G. Masaryková
11. Schlafzimmer von Alice G. Masaryková	Bad von Alice G. Masaryková
12. Badezimmer von Alice G. Masaryková	Unverändert
13. -14. Familienesszimmer	Unverändert
Ohne Nummerangabe: Westlich vom Familienesszimmer: Impluvium	Unverändert
15. Harfensalon	Unverändert
16. Weißer Turm-Wappensaal	Unverändert
17. Salon	Stickereiensalon
18. Gesellschaftlicher Salon	Unverändert
19. Musiksalon	Unverändert
20. Familienesszimmer	Unverändert
21. Gobelinsalon I.	Unverändert
22. Gobelinsalon II.	Unverändert

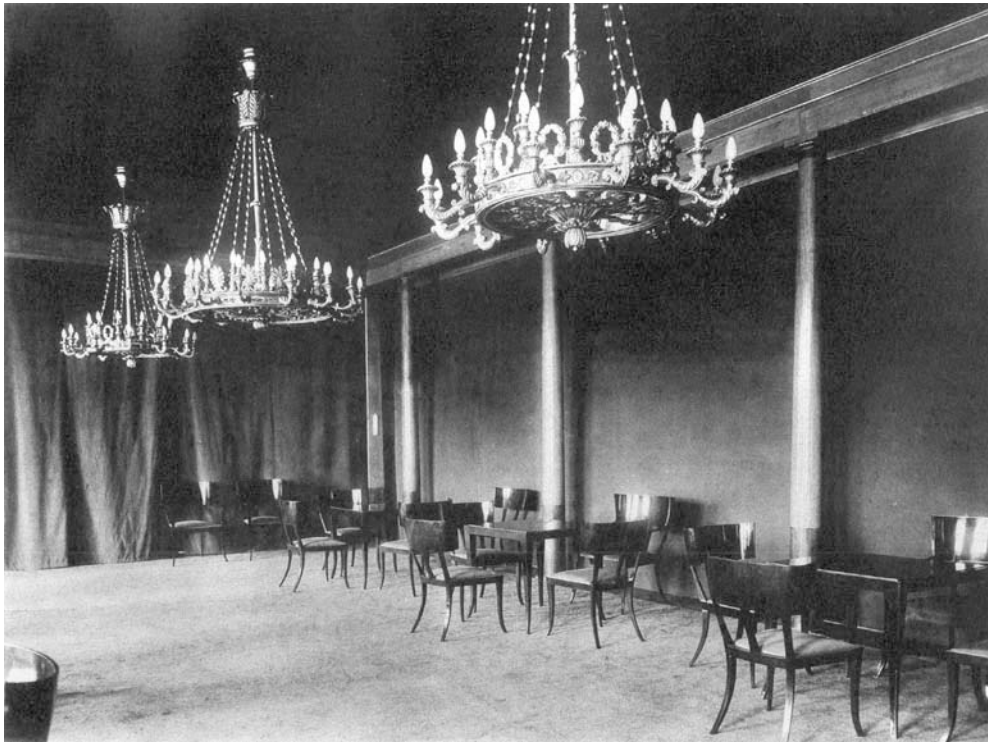


Abb. 81: Großer gesellschaftlicher Salon, 1926/27, hist. Aufnahme um 1928.  
Abb. aus: BAUVERWALTUNG DER PRAGER BURG, 1928, S. 117.



Abb. 82: Bibliothek des Präsidenten, 1923-28, hist. Aufnahme, Ende 1925.  
Abb. aus: HALMANOVÁ Klára, 2006, S. 130.



Abb.83: Impluvium, 1923/24, hist. Aufnahme, nach 1924.  
Abb. aus: HALMANOVÁ Klára, 2006, S. 131.



Abb. 84: Impluvium, 1923/24.  
Abb. aus: PRELOVŠEK Damjan, 2001, S. 98.



Abb. 85: Harfensalon, 1924, hist. Aufnahme, um 1925.  
Abb. aus: HALMANOVÁ Klára, 2006, S. 128.



Abb.86: Harfensalon, 1924.  
Abb. aus: PRELOVŠEK Damjan, 2001, S. 102.



Abb.87: Harfensalon, Plastik des guten Hirten, 1924.  
Abb. aus: PRELOVŠEK Damjan, 2002, S. 166.



Abb. 88: Wappensaal, 1923/24  
Abb. aus: PRELOVŠEK Damjan, 2001, S. 100.



Abb. 89: Wappensaal, 1923/24.  
Marmorplatte mit Inschrift.  
Abb. aus: PRELOVŠEK Damjan, 2001, S. 101.



Abb. 90: Eingang in die Präsidentenwohnung, 1923/24.  
Abb. aus: PRELOVŠEK Damjan, 2001, S. 96.



Abb. 91: Treppenhaus zur Präsidentenwohnung.  
Abb. aus: Ausstellungskatalog, 1996, S. 403.



Abb. 92: Treppenhaus zur Präsidentenwohnung, Fahrstuhl.  
Abb. aus: Ausstellungskatalog, 1996, S. 402.



Abb. 93: Stickereiensalon, 1925/26, hist. Aufnahme um 1928, Ausschnitt.  
 Abb. aus: BAUVERWALTUNG DER PRAGER BURG, 1928, S. 115.

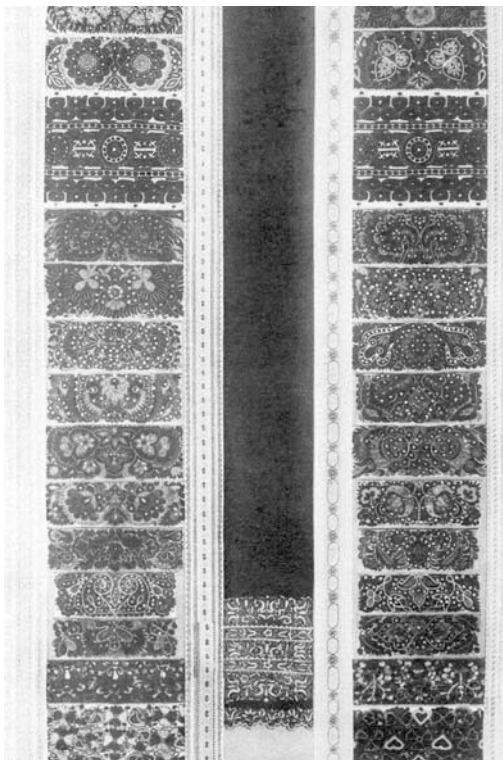


Abb. 94: Stickereiensalon, 1925/26, Stickereien,  
 hist. Aufnahme um 1928, Ausschnitt.  
 Abb. aus: BAUVERWALTUNG DER PRAGER BURG, 1928, S. 113.



Abb. 95: I. Burghof, Matthiastor, 1920–26.  
Abb. aus: Foto der Verfasserin.

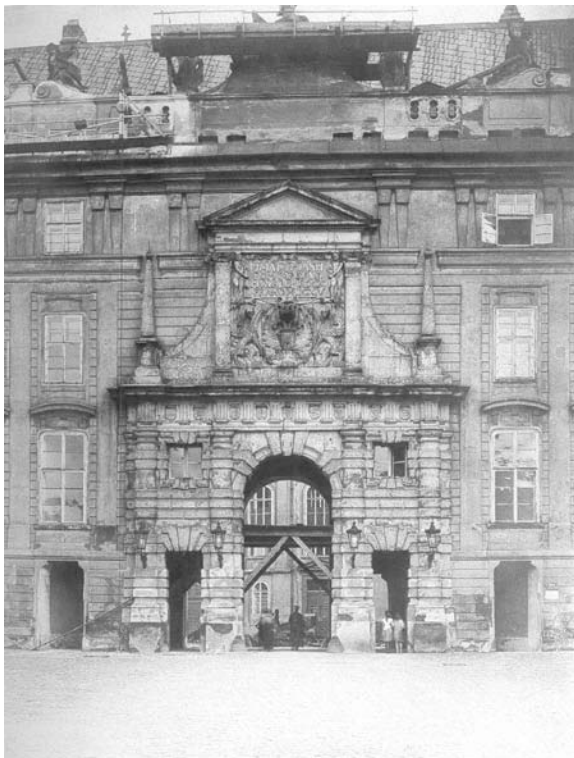


Abb. 96: I. Burghof, Matthiastor,  
hist. Aufnahme, 1920.  
Abb. aus: HALMANOVÁ Klára, 2006, S. 63.



Abb. 97: I. Burghof, Matthiastor, Variante des abgeschlossenen Tors, 1920.  
 Abb. aus: Ausstellungskatalog, 1996, S. 20.

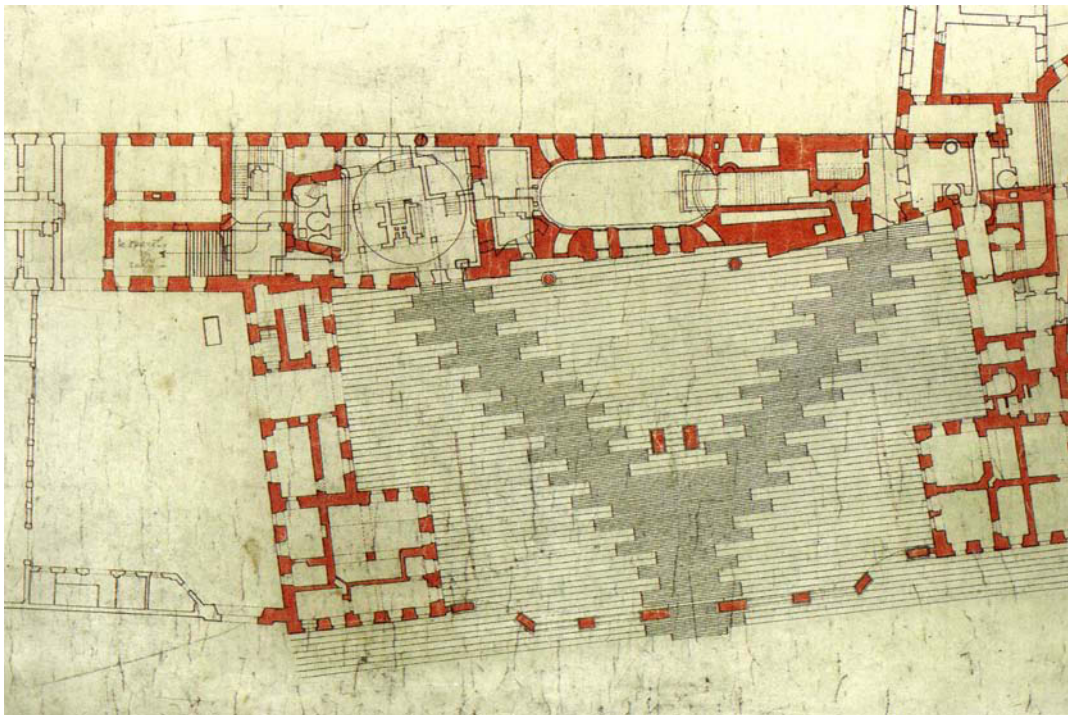


Abb. 98: I. Burghof, Entwurf der Pflasterung und Kommunikationswege, 1921,  
 Ausschnitt.  
 Abb. aus: Ausstellungskatalog, 1996, S. 19.



Abb. 99: I. Burghof, Fahnenmasten, Schaftringe, 1926.  
Abb. aus: Foto der Verfasserin.



Abb. 100: I. Burghof, Fahnenmasten, hist. Aufnahme, um 1929.  
Abb. aus: HALMANOVÁ Klára, 2006, S. 59.

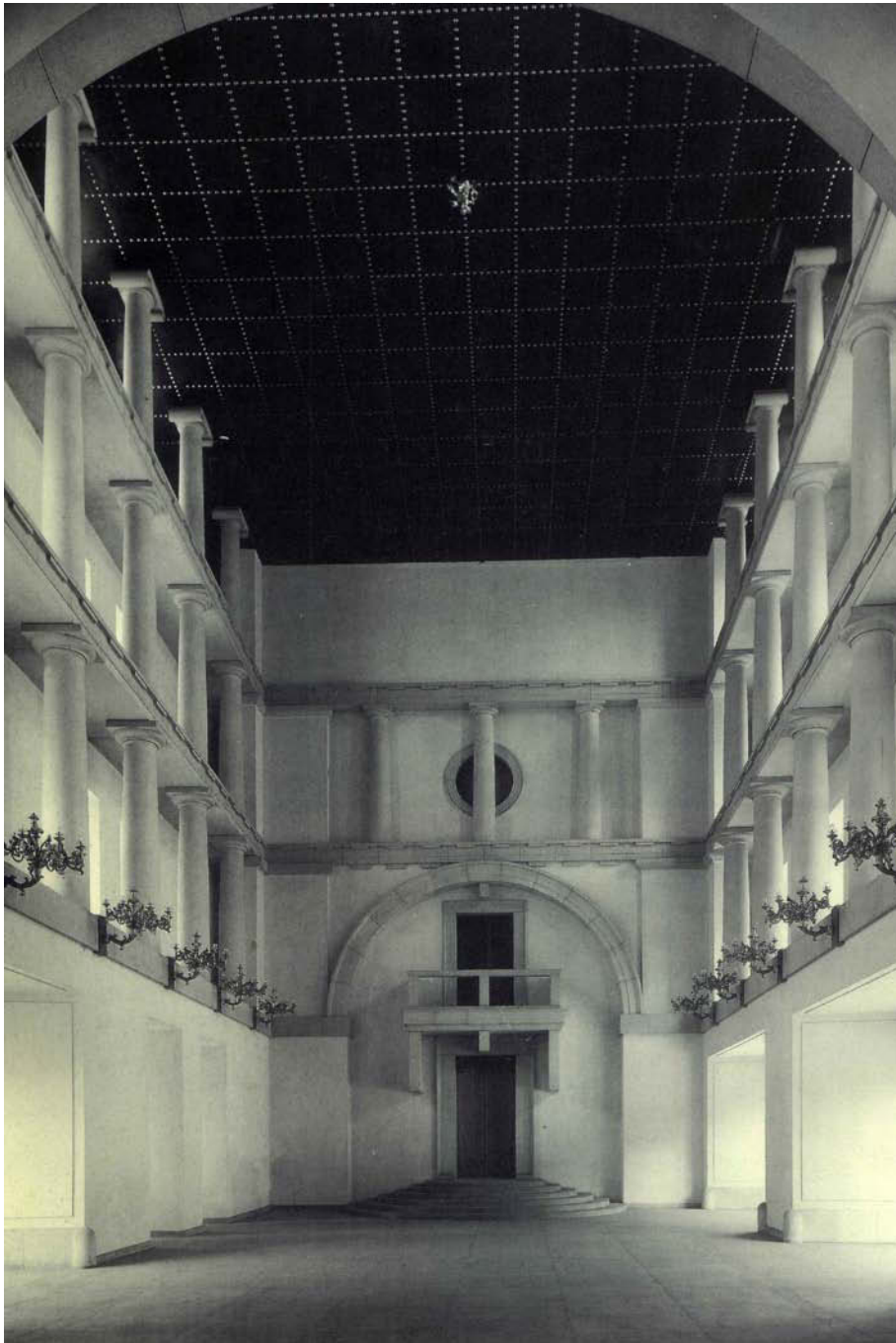


Abb. 101: Säulensaal, 1926–31, hist. Aufnahme, um 1930, Ausschnitt.  
Abb. aus: Ausstellungskatalog, 1996, S. 310.



Abb. 102: Säulensaal, 1926–31, Säulenmantel.  
Abb. aus: Foto der Verfasserin.

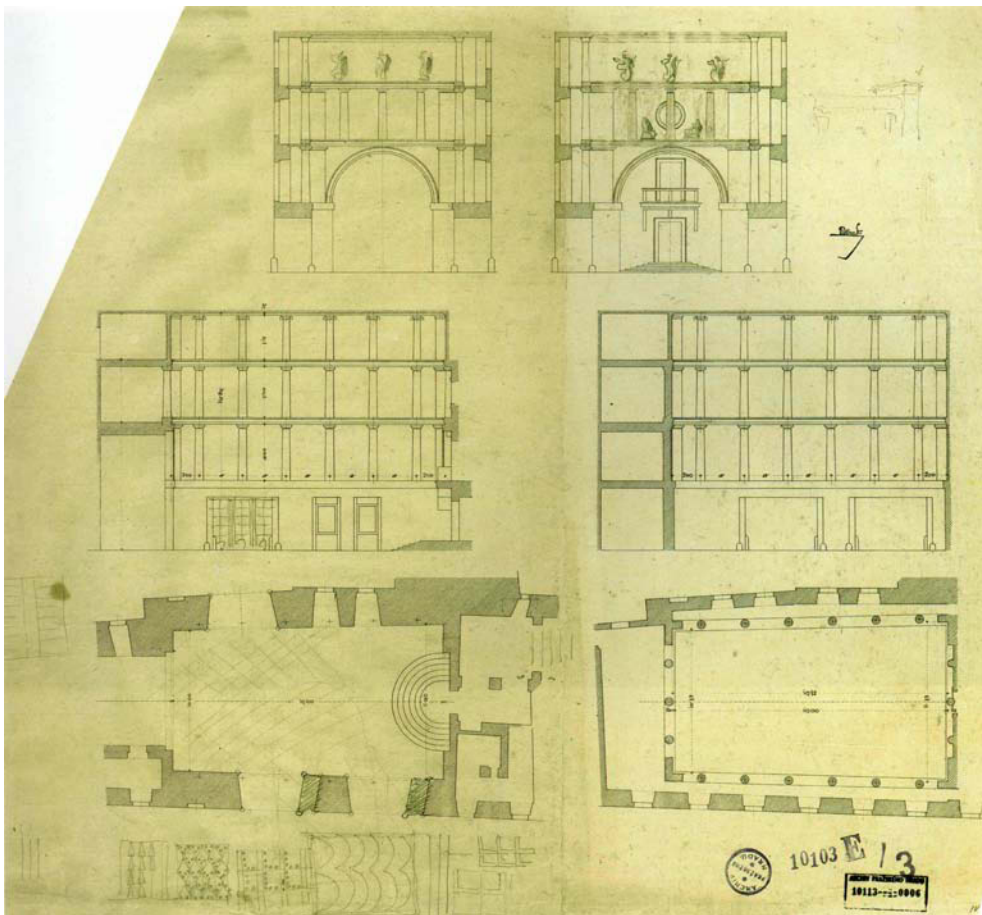


Abb. 103: Säulensaal, Entwurf 1927.  
Abb. aus: Ausstellungskatalog, 1996, S. 311.



Abb. 104: Säulensaal, Zustand nach der Umgestaltung im Jahr 1976.  
Abb. aus: Foto der Verfasserin.



Abb. 105: III. Burghof, 1927–32, Luftaufnahme.  
Abb. aus: Ausstellungskatalog, 1996, S. 335.

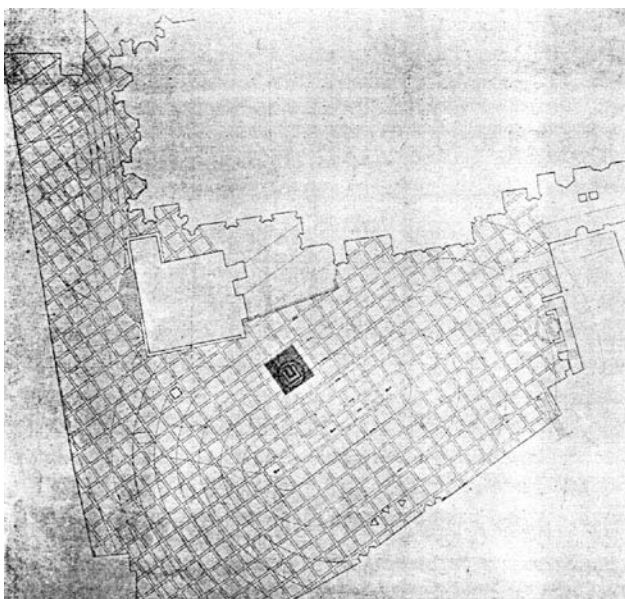


Abb. 106: III. Burghof, Entwurf der Bodengestaltung, 1928.  
Abb. aus: JANÁK Pavel, 1948, S. 16.



Abb. 107: III. Burghof vor 1925,  
St.-Georg-Brunnen, hist. Aufnahme.  
Abb. aus: VALENA Tomáš, 1996, S. 275



Abb. 108: III. Burghof, St.-Georg-Brunnen,  
Reiterstandbild.  
Abb. aus: Foto der Verfasserin.

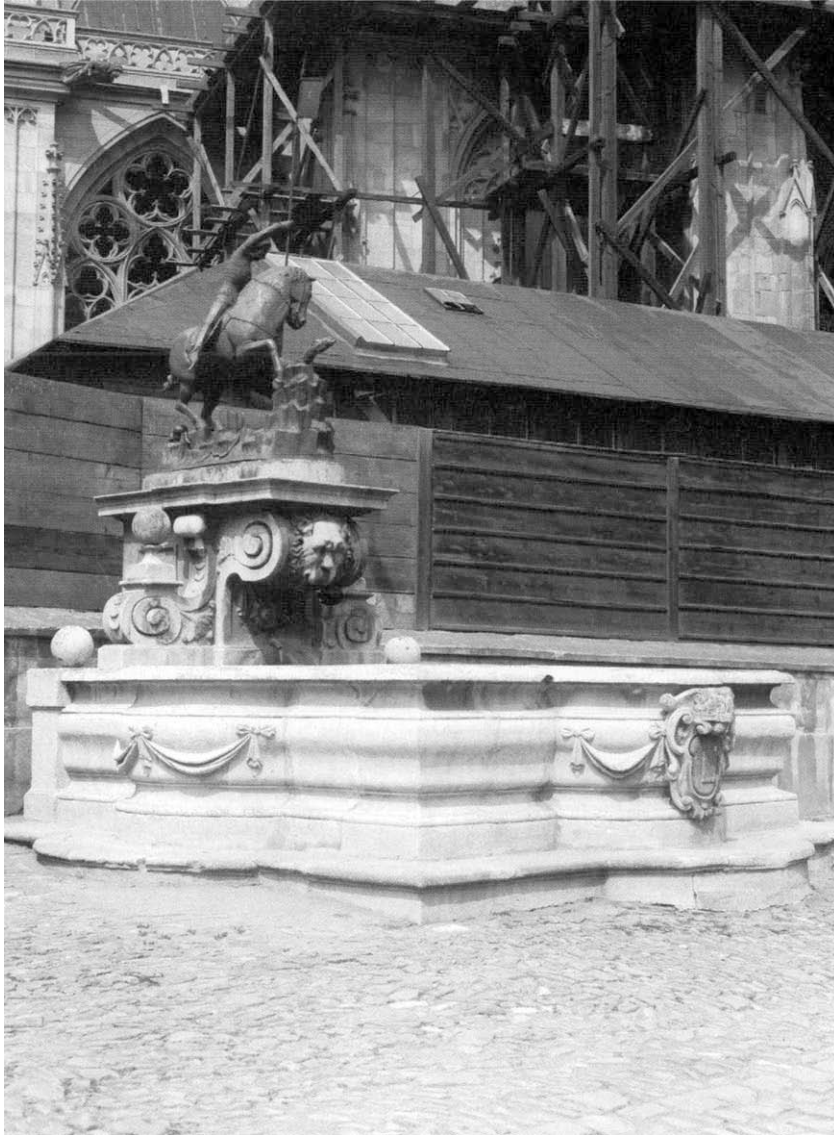


Abb. 109: III. Burghof, St.-Georg-Brunnen, ursprüngliche Gestalt,  
hist. Aufnahme, um 1905, Ausschnitt.  
Abb. aus: HALMANOVÁ Klára, 2006, S. 78.



Abb. 110: III. Burghof, Ausgrabungen, hist. Aufnahme, 1925, Ausschnitt.  
Abb. aus: HALMANOVÁ Klára, 2006, S. 75.



Abb. 111: III. Burghof, Ausgrabungen im Unterraum, 1927–29.  
Abb. aus: Ausstellungskatalog, 1996, S. 347.



Abb. 112: III. Burghof, Adlerbrunnen.  
Abb. aus: Foto der Verfasserin.



Abb. 113: III. Burghof, Adlerbrunnen, Detail  
Abb. aus: Foto der Verfasserin.



Abb. 114: III. Burghof, St.-Georg-Brunnen,  
Blick auf St.-Veits-Dom.  
Abb. aus: Foto der Verfasserin.



Abb. 115: III. Burghof, St.-Georg-  
Brunnen  
Abb. aus: HALMANOVÁ Klára,  
2006, S. 79.

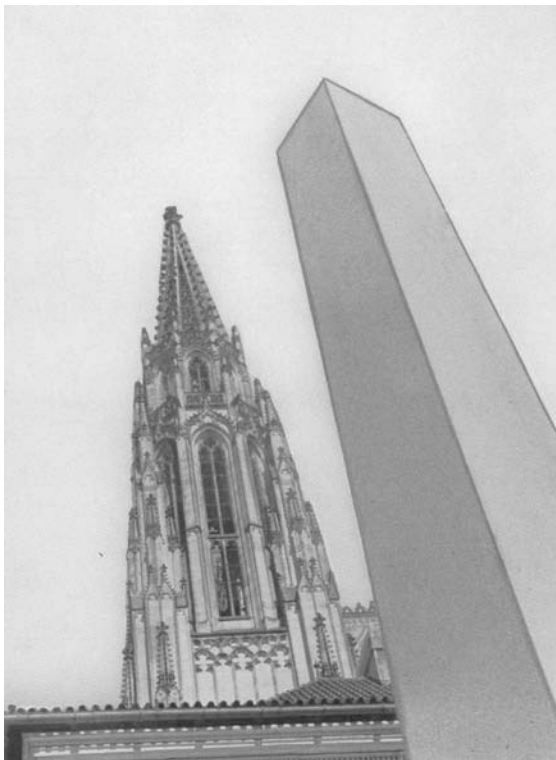


Abb. 116: III. Burghof, Obelisk und Turm  
des St.-Veits-Doms, hist. Aufnahme, 1931–33.  
Abb. aus: HALMANOVÁ Klára, 2006, S. 87.



Abb.117: III. Burghof, Obelisk, Blick auf die Alte Probstei und St.-Veits-Dom.  
Abb. aus: Foto der Verfasserin.



Abb. 118: III. Burghof, die Stiertreppe.  
Abb. aus: Foto der Verfasserin.



Abb. 119: Stiertreppe, Entwurf 1925/26.  
 Abb. aus: Ausstellungskatalog, 1996, S. 353.

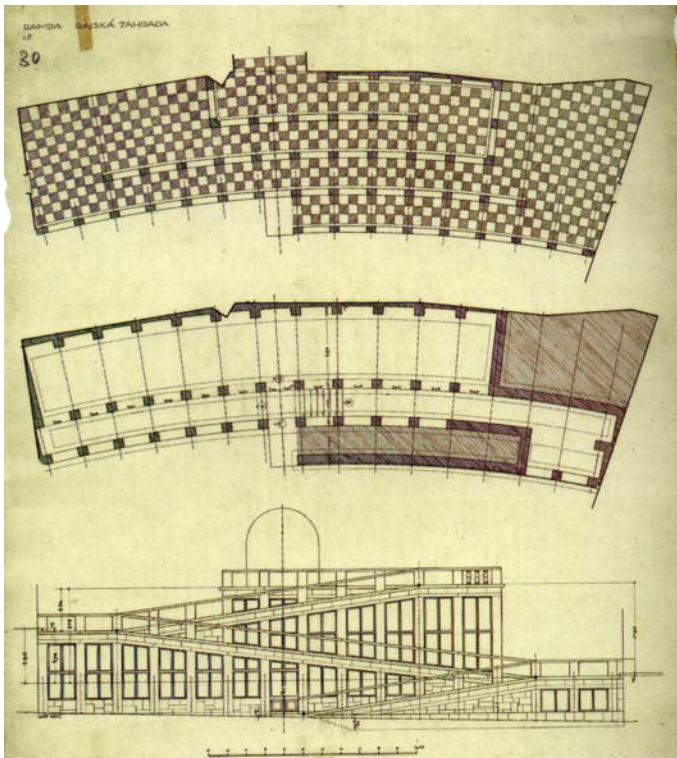


Abb. 120: Stiertreppe, Entwurf, 1925.  
 Abb. aus: Ausstellungskatalog, 1996, S. 351.

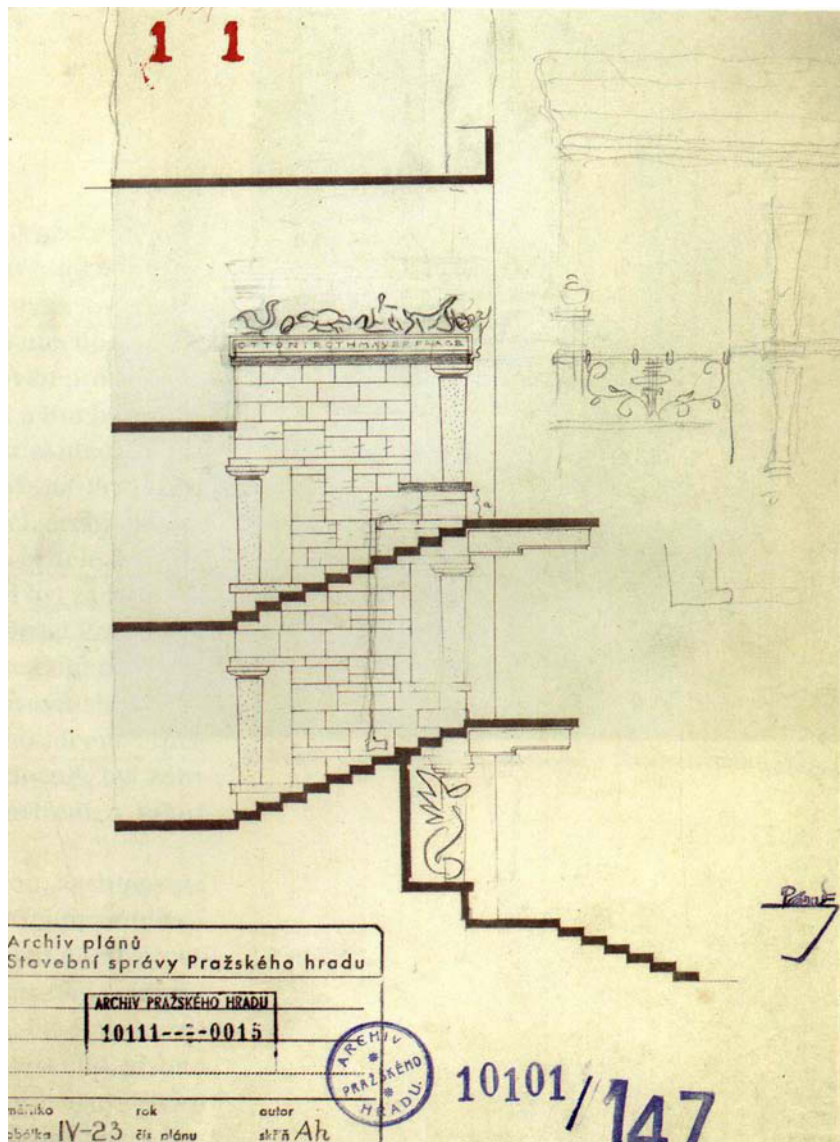


Abb. 121: Stiertreppe, Entwurf 1927.  
Abb. aus: Ausstellungskatalog, 1996, S. 365.

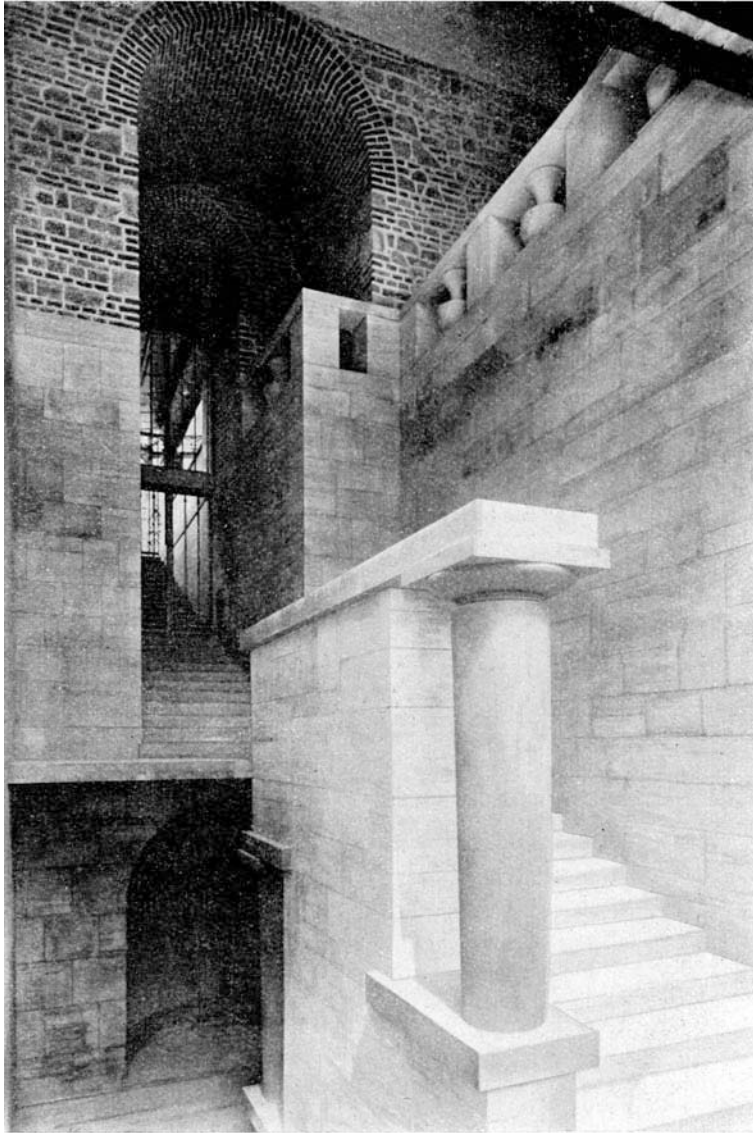


Abb. 122: Stiertreppe, hist. Aufnahme, 1933.  
Abb. aus: *Styl*, Jg. XIII, 1933/34, S. 26.



Abb. 123: Stiertreppe, Bau, hist. Aufnahme, 1925–28.  
Abb. aus: HALMANOVÁ Klára, 2006, S. 159.



Abb. 124: Stiertreppe, Blick auf den Wallgarten.  
Abb. aus: Foto der Verfasserin.



Abb. 125: Stiertreppe, Treppenhaus.  
Abb. aus: Foto der Verfasserin.



Abb. 126: Stiertreppe, Dioritsäule.  
Abb. aus: Foto der Verfasserin.



Abb. 127: Stiertreppe, Blick auf die St. Nikolaus Kirche.  
Abb. aus: Foto der Verfasserin.

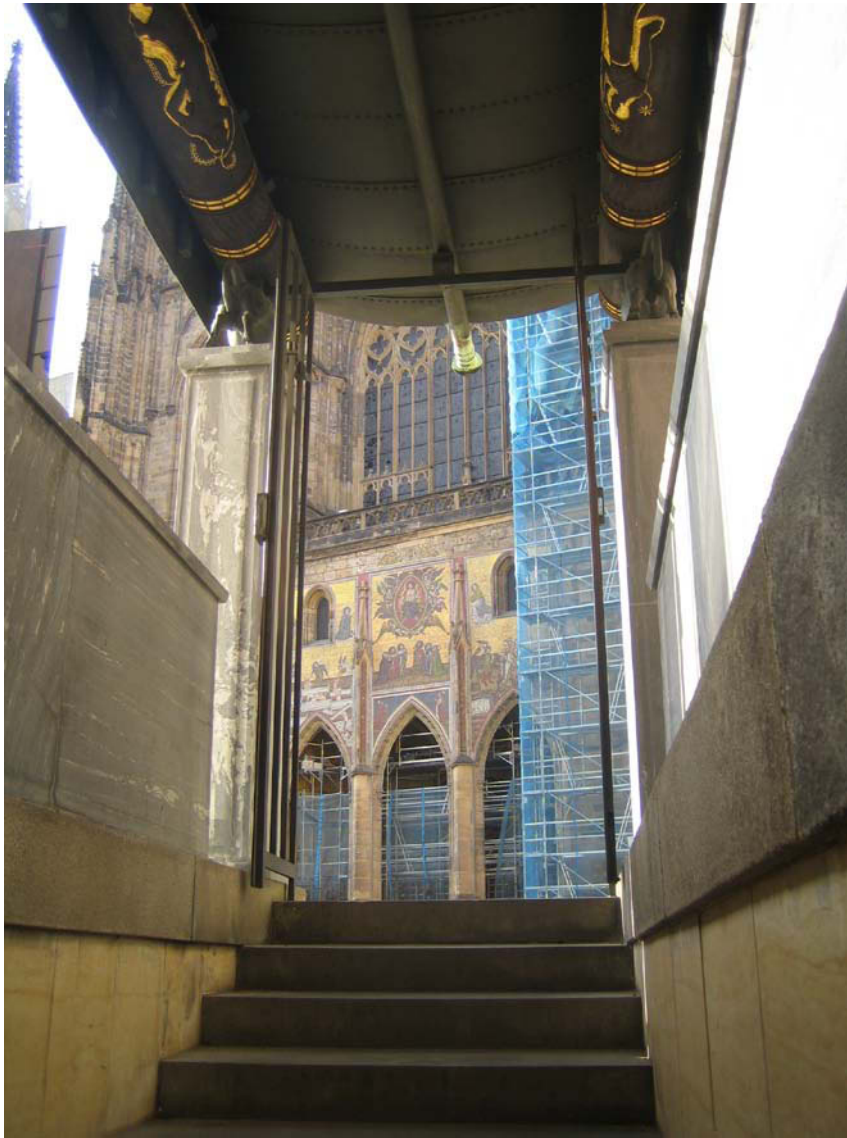


Abb. 128: Stiertreppe, Blick auf den St.-Veits-Dom..  
Abb. aus: Foto der Verfasserin.



Abb. 129: Stiertreppe, Balkone, Blick vom Wallgarten.  
Abb. aus: Foto der Verfasserin.



Abb. 130: Stiertreppe, Baldachin.  
Abb. aus: Foto der Verfasserin.



Abb. 131: Stiertreppe, Holzbalken.  
Abb. aus: Foto der Verfasserin.



Abb.132: Stiertreppe, Marmorsäule, Stier.  
Abb. aus: Foto der Verfasserin.



Abb. 133: Stiertreppe, Treppenhaus, Balustrade.  
Abb. aus: Foto der Verfasserin.



a



b



c



d

Abb. 134 a-d: Stiertreppe, Treppenhaus: Mittelalterliche Bausubstanz des Alten Königlichen Palastes und Plečniks Neuschöpfung.  
Abb. aus: Foto der Verfasserin.



Abb. 135: 15. März 1939: Ankunft der NS-Truppen auf der Prager Burg, im Hintergrund I. Burghof und Matthaistor, hist. Aufnahme, 1939. Abb. aus: HALMANOVÁ Klára, 2006, S. 172.



Abb. 136: Basteigarten, hist. Aufnahme, 1936.  
 Abb. aus: HALMANOVÁ Klára, 2006, S. 162.

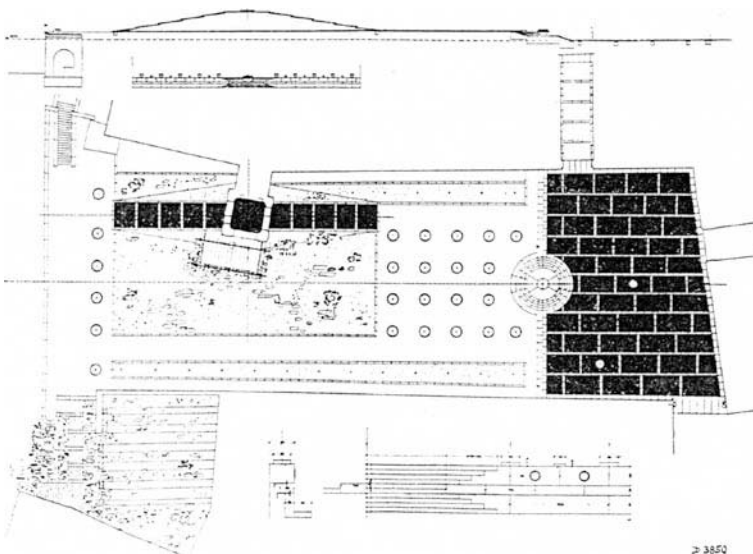


Abb. 137: Basteigarten, Plan, 1927.  
 Abb. aus: JANÁK Pavel, 1948, S. 15.



Abb. 138: Basteigarten, Zustand um 1920.  
Abb. aus: VALENA Tomáš, 1996, S. 285.



Abb. 139: Basteigarten, Doppelkegeltreppe.  
Abb. aus: Foto der Verfasserin.



Abb. 140: Basteigarten, Rampe, Portikus des Spanischen Saals.  
Abb. aus: Foto der Verfasserin.



Abb. 141: Basteigarten, Pergola, 1930–32.  
Abb. aus: Ausstellungskatalog, 1996, S. 303, Ausschnitt.



Abb. 142: Basteigarten, Balustrade, Steg zur Pulverbrücke.  
Abb. aus: Foto der Verfasserin.



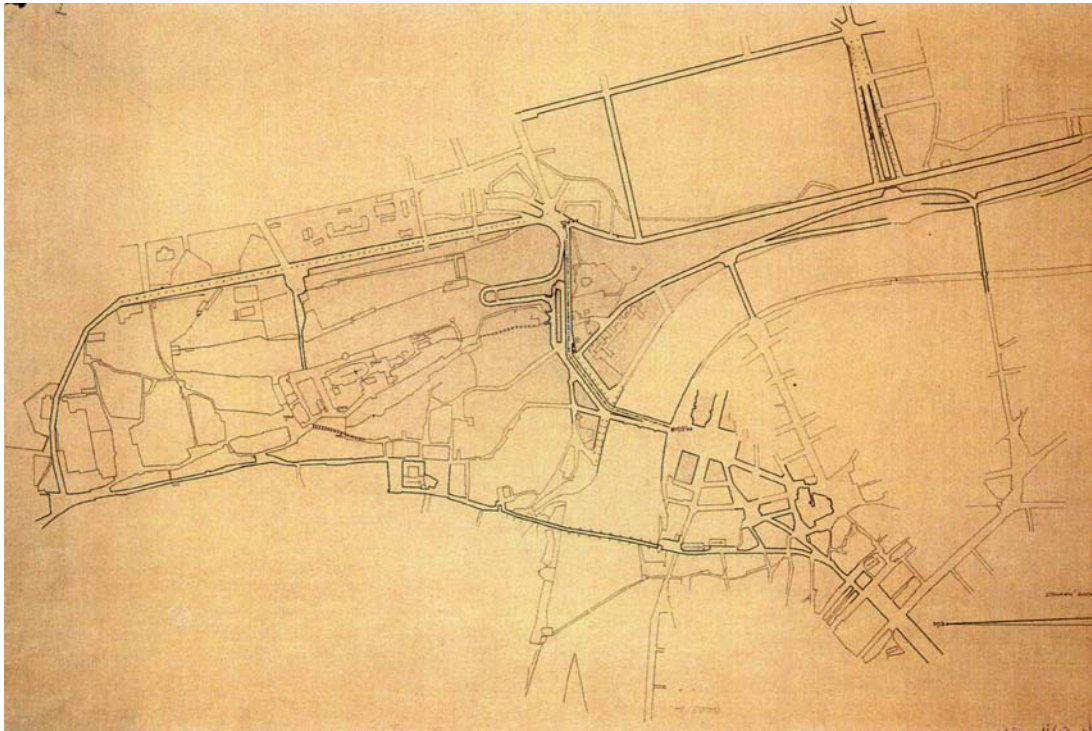


Abb. 145: Regulierungsentwurf für die Prager Burg und Umgebung, 1922.  
Abb. aus: Ausstellungskatalog, 1996, S. 457.

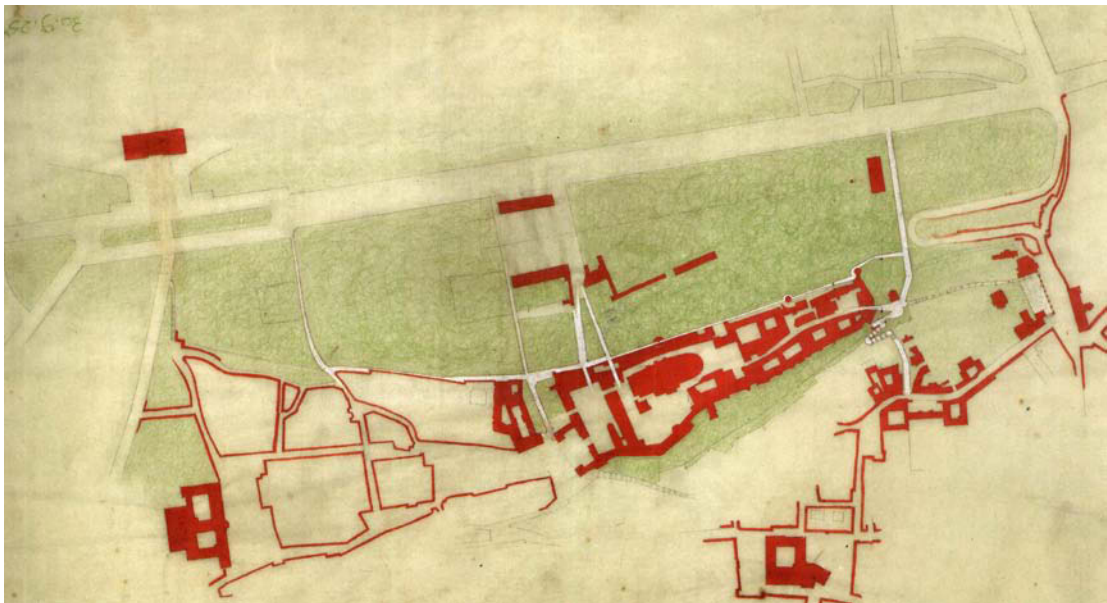


Abb. 146: Regulierungsentwurf für die Prager Burg und Umgebung, 1925.  
Abb. aus: Ausstellungskatalog, 1996, S. 458.

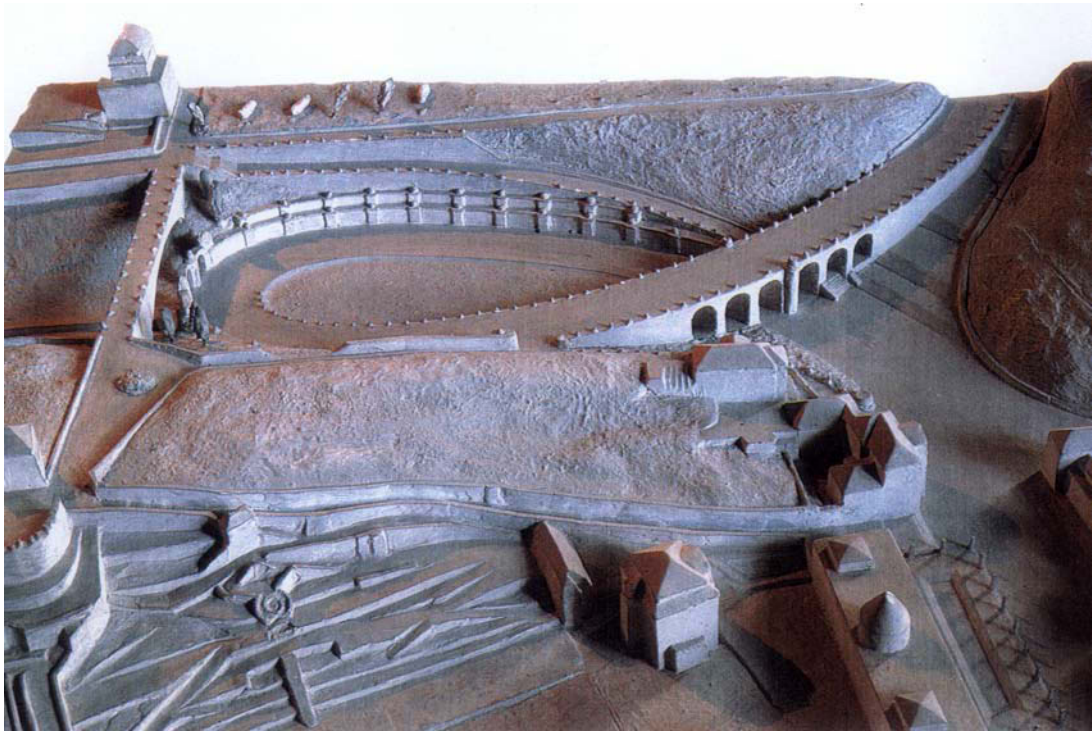


Abb. 147: Regulierung der Prager Burg und Umgebung, Projekt einer schleifenförmigen Rampe, Modell, 1931.  
 Abb. aus: Ausstellungskatalog, 1996, S. 358.

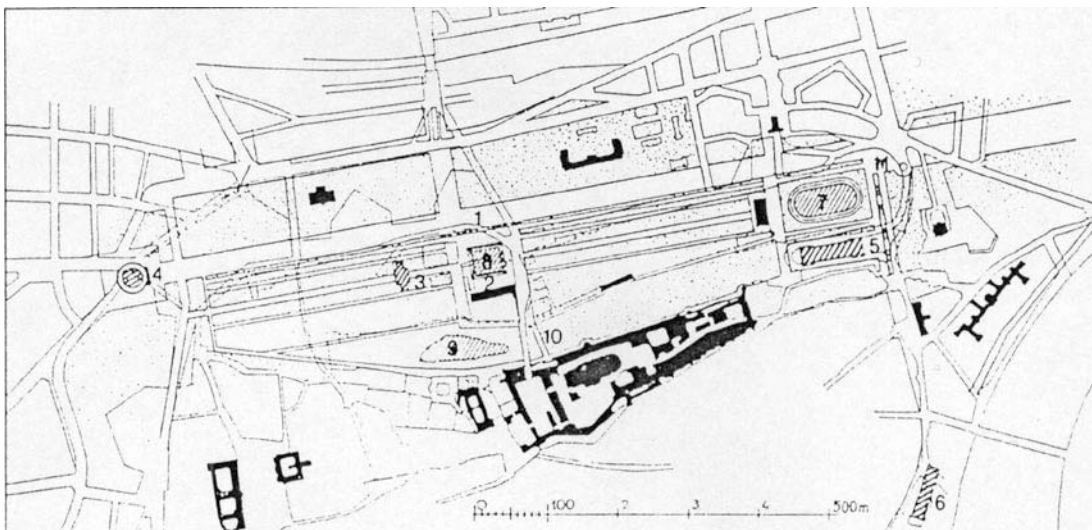


Abb. 148: Regulierungsentwurf für die Umgebung der Prager Burg, 1934.

1. Triumphbogen, 2. Reitschule, 3. Gewächshaus, 4. Platz als Abschluss der Allee ‚Mariánské Hradby‘, 5. und 6. Öffentliche Gebäude, 7. Bassin in den Chotek Gärten, 8. Bassin auf dem Platz am Eingang zur Burg, 9. Kleiner See im Hirschgraben, 10. Nový Prašný most (Neue Pulverbrücke), 11. Monumentaltreppe.

Abb. und Legende aus: STABENOW Jörg, 1996, S. 105.



Abb. 149: Herz-Jesu-Kirche, Prag-Weinberg 1928–1932.  
Abb. aus: Foto der Verfasserin.



Abb. 150: Herz-Jesu-Kirche, 1928-1932,  
hist. Aufnahme, um 1933.  
Abb. aus: *Styl*, 1933/34, S. 30.

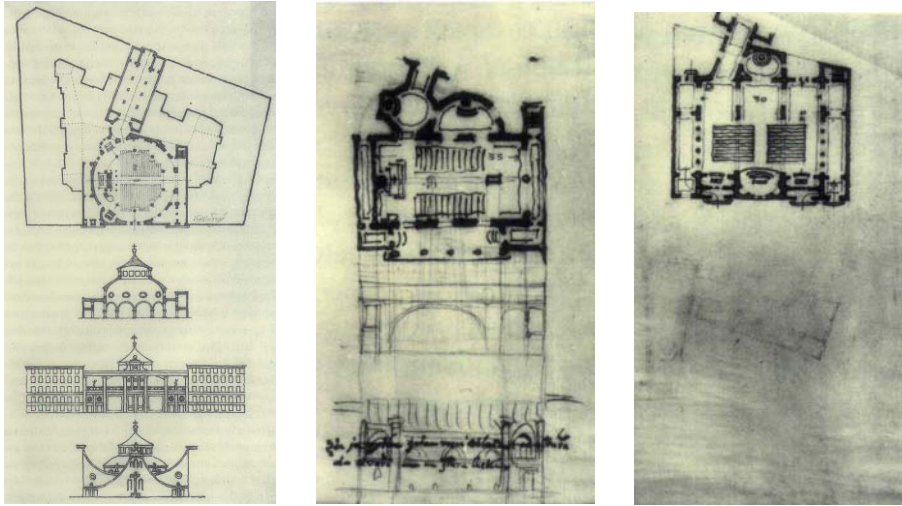


Abb. 151: Herz-Jesu-Kirche, Entwürfe für die Umgestaltung der Aloisius Kappelle, 1921.

Abb. aus: PRELOVŠEK Damjan, 1996, S. 356.

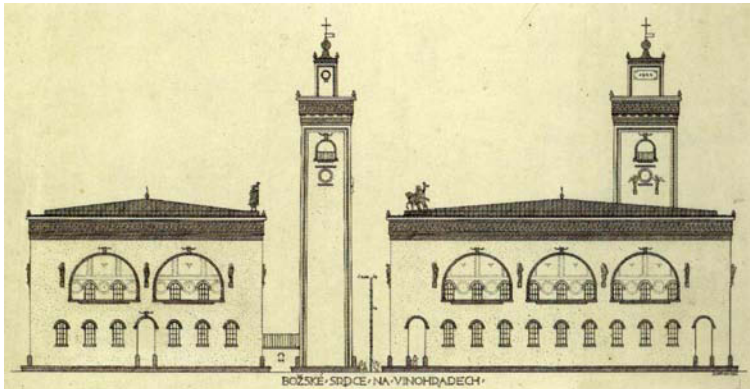


Abb. 152a: Herz-Jesu-Kirche, 1. Entwurf, 1922, Fassade, Querschnitt.

Abb. aus: Ausstellungskatalog, 1996, S. 550.

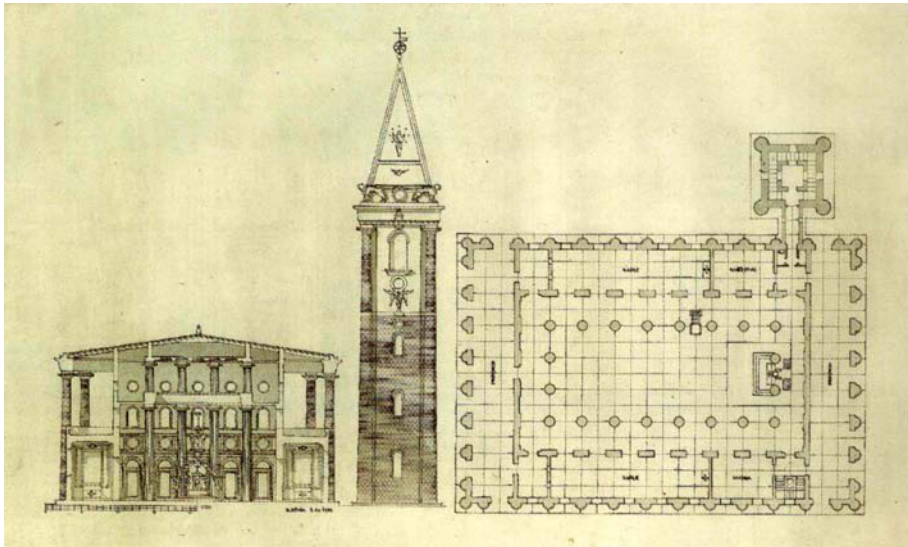


Abb. 152b: Herz-Jesu-Kirche, 1. Entwurf, 1922, Situierung.  
 Abb. aus: Ausstellungskatalog, 1996, S. 550.

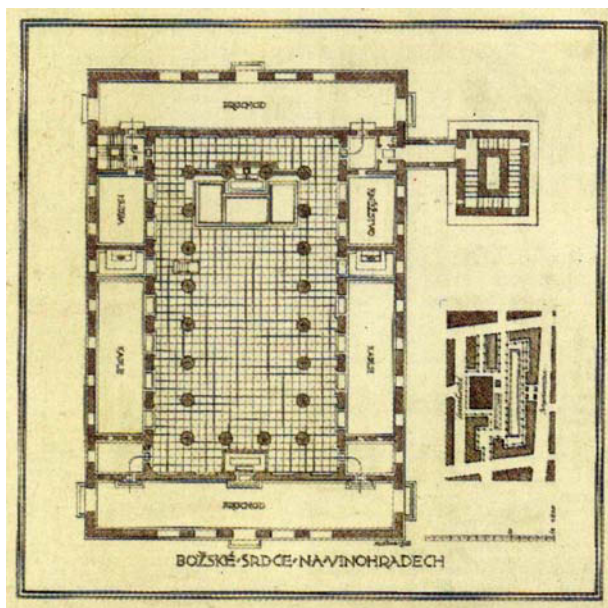


Abb. 152c: Herz-Jesu- Kirche, 1. Entwurf, 1922,  
 Grundriss.  
 Abb. aus: Ausstellungskatalog, 1996, S. 550.



Abb. 153: Herz-Jesu-Kirche,  
Modell, 1923.  
Abb. aus: Ausstellungskatalog, 1996,  
S. 551.

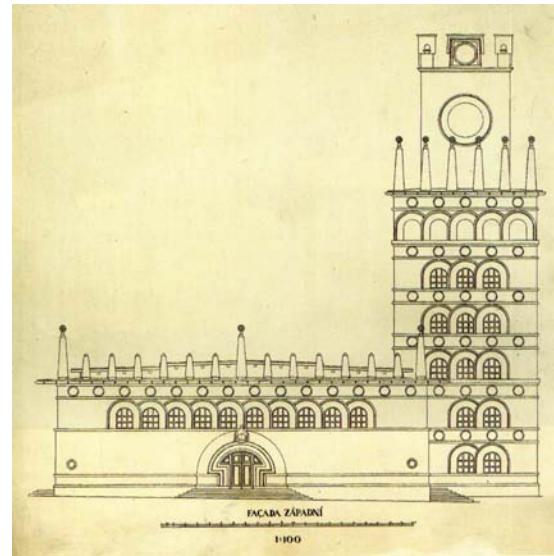


Abb. 154: Herz-Jesu-Kirche, 2. Entwurf,  
1925, Westfassade.  
Abb. aus: Ausstellungskatalog, 1996,  
S. 552.

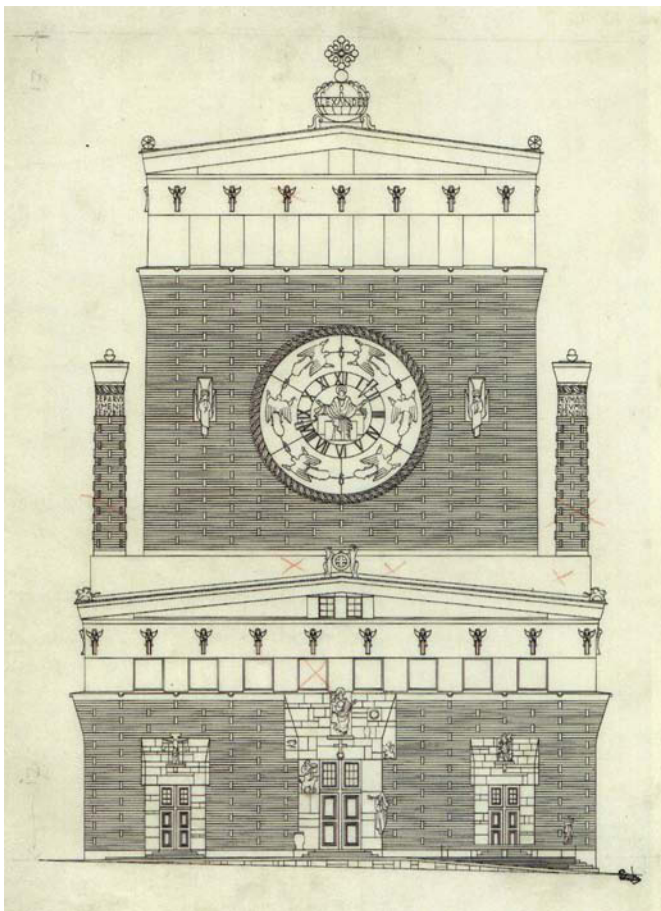


Abb. 155: Herz-Jesu-Kirche, 3. Entwurf, 1928, Hauptfassade.  
Abb. aus: Ausstellungskatalog, 1996, S. 556.





Abb. 157: Herz-Jesu-Kirche, Kirchturm.

Abb. aus: Foto der Verfasserin.

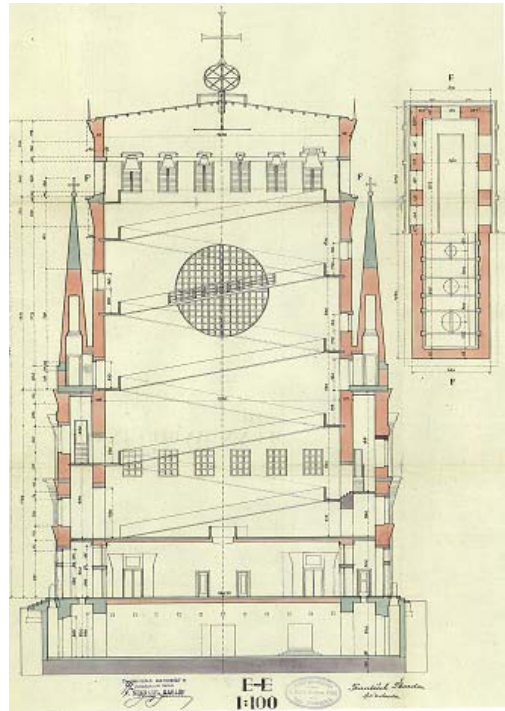


Abb. 158: Herz-Jesu-Kirche, Kirchturm, Schnitt.

Abb. aus: Ausstellungskatalog, 1996, S. 562.



Abb. 159: Herz-Jesu-Kirche, Treppenhaus.

Abb. aus: Foto der Verfasserin.



Abb. 160: Herz-Jesu-Kirche, Kirchenguhr hist. Aufnahme, um 1933.

Abb. aus: *Styl*, 1933–34, S. 30.

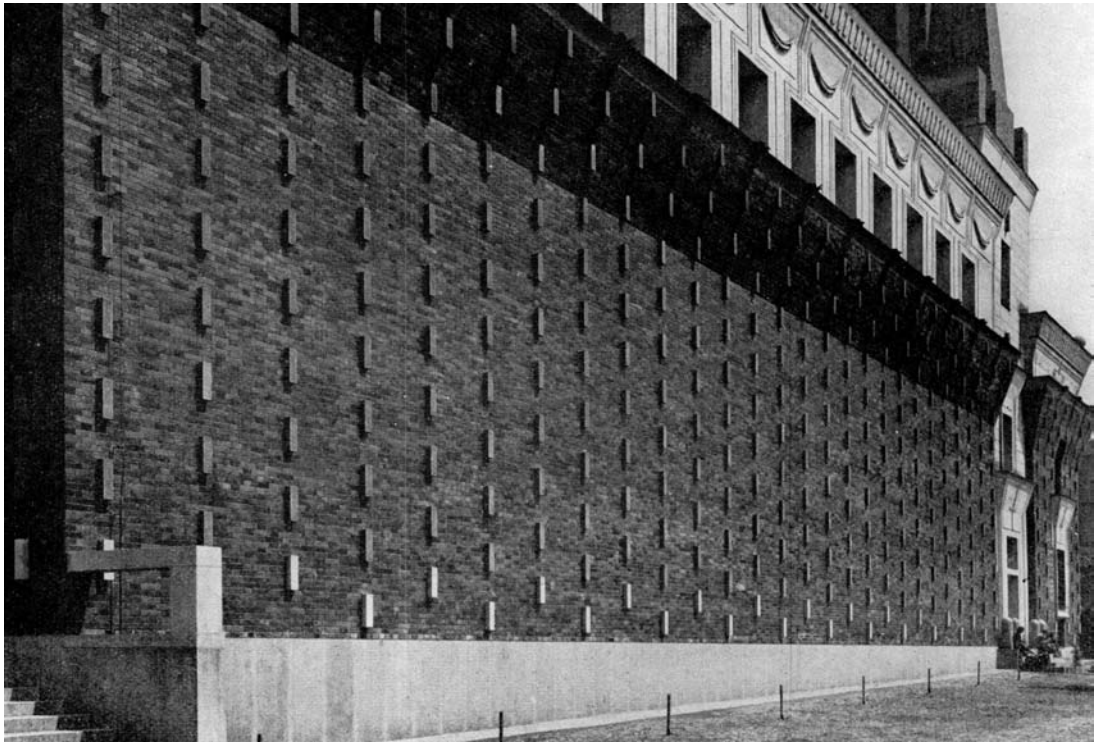


Abb. 161: Herz-Jesu-Kirche, Detail der Fassade, hist. Aufnahme, um 1933, Ausschnitt.  
Abb. aus: *Styl*, 1933–34, S. 28.

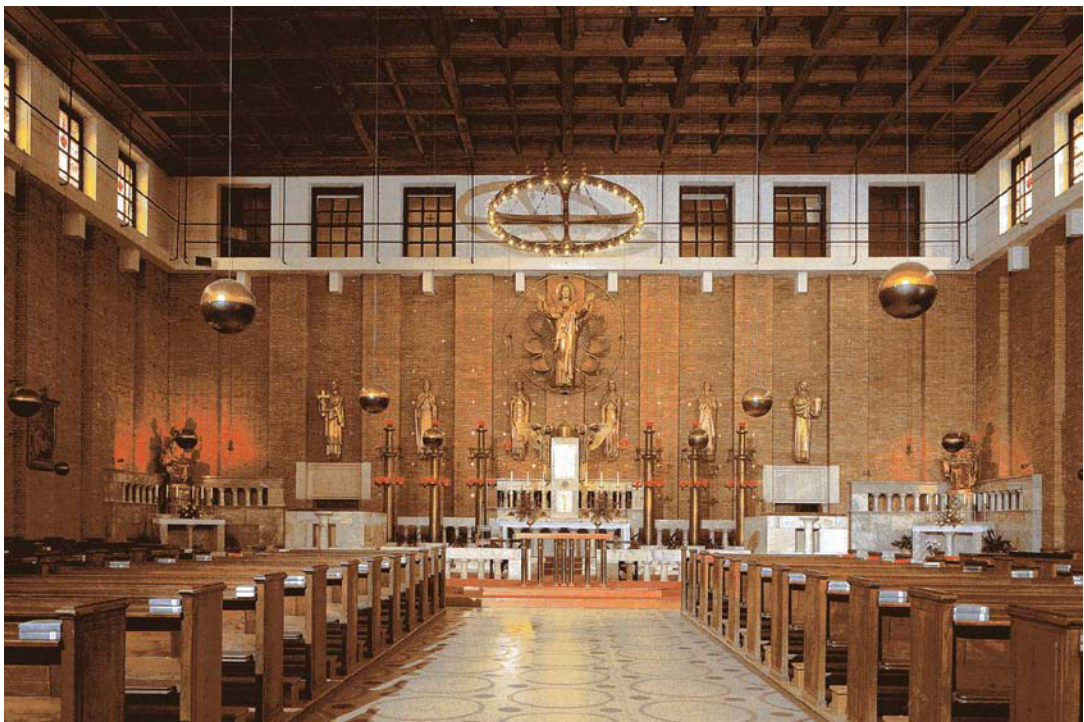


Abb. 162: Herz-Jesu-Kirche, Innenraum, heutiger Zustand.  
Abb. aus: Ausstellungskatalog, 1996, S. 587.

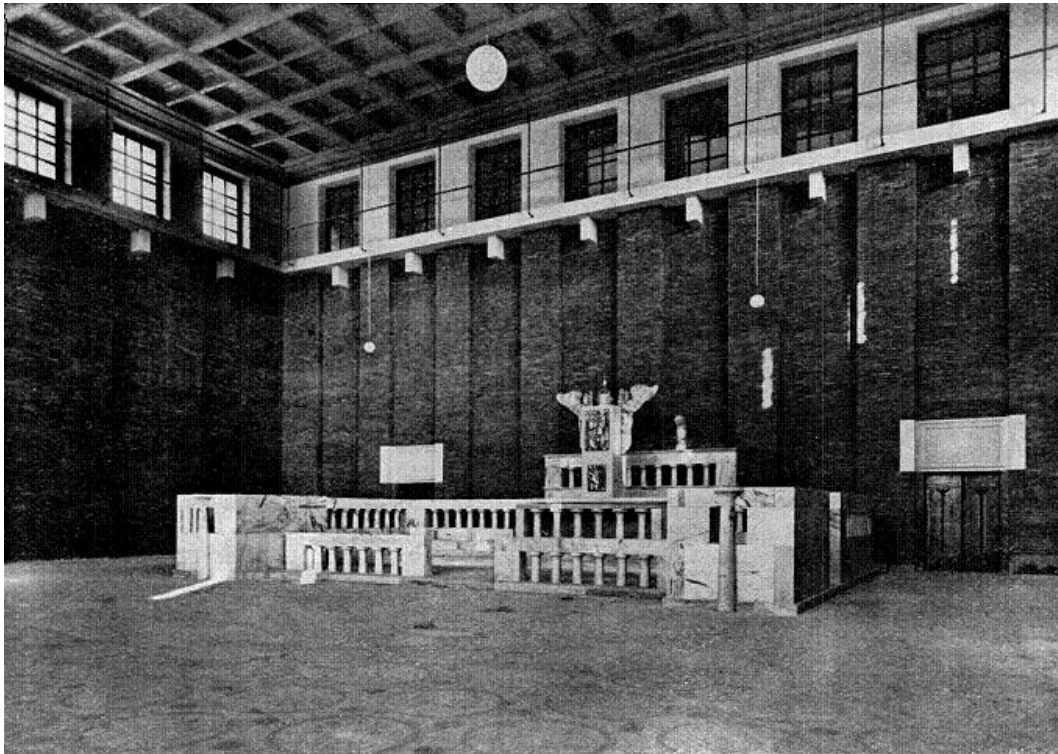


Abb. 163: Herz-Jesu-Kirche, Altarraum, hist. Aufnahme um 1933.  
Abb. aus: *Styl*, 1933–34, S. 29.

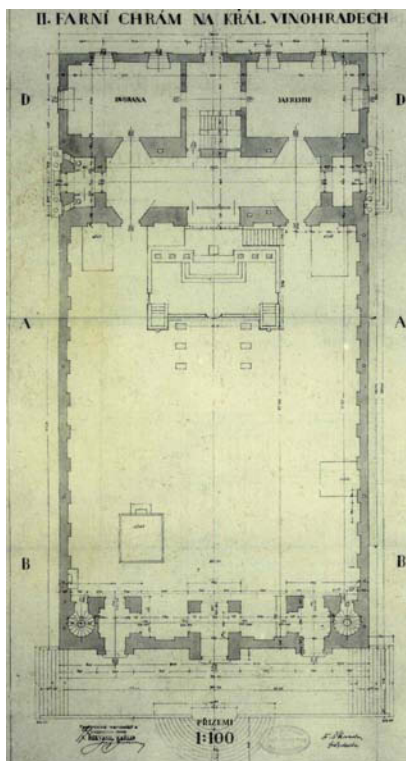


Abb. 164: Herz-Jesu-Kirche,  
Grundriss, 1930.  
Abb. aus: PRELOVŠEK Damjan, 1996,  
S. 572



Abb. 165: Herz-Jesu-Kirche, Ambo,  
Abb. aus: Foto der Verfasserin.



Abb. 166. Herz-Jesu-Kirche, Hauptaltar, Mensa und Tabernakel, 1932.  
Abb. aus: Foto der Verfasserin.



Abb. 167: Herz-Jesu-Kirche, Eckaltar des hl. Joseph, O. Rothmayer, 1939.  
Abb. aus: Foto der Verfasserin.



Abb. 168: Herz-Jesu-Kirche, Krypta, 1928–31.  
Abb. aus: PRELOVŠEK Damjan, 1992, S. 120.



a



b



c



d

Abb. 169 a-d : Herz-Jesu-Kirche, Glockenturm, Innenraum, Rampe und Fenster, 1928–1932.

Abb. aus: Fotos der Verfasserin.

## Abbildungsverzeichnis und -nachweis

	Seite
Abb. 1: Josip Plečnik (1872–1957). Abb. aus: GRABRIJAN Dušan, 1968, S. 1 .....	1
Abb. 2: Josip Plečnik und Familie, 1889. Abb. aus: PRELOVŠEK Damjan, 2002, S. 1. ....	2
Abb. 3: Josip Plečnik, Selbstbildnis, 1894. Abb. aus: PRELOVŠEK Damjan, 2002, S. 4. ....	2
Abb. 4: Wagners Spezialklasse, Studienreise nach München, 1897, Plečnik zweiter von rechts. Abb. aus: PRELOVŠEK Damjan, 2002, S. 8, Ausschnitt. ....	2
Abb. 5: Plečnik im Atelier von Otto Wagner, 1900. Abb. aus: PRELOVŠEK Damjan, 2002, S. 40. ....	3
Abb. 6: Plečniks Zeichnung der Wiener Stadtbahn, 1895. Abb. aus: PRELOVŠEK Damjan, 2002, S. 39. ....	3
Abb. 7: Wettbewerbsentwurf für das Guttenbergdenkmal. Abb. aus: PRELOVŠEK Damjan, 2002, S. 29. ....	4
Abb. 8: Ausstellung des Niederösterreichischen Kunstgewerbevereins im Prater, Wien, 1898. Abb. aus: PRELOVŠEK Damjan, 2002, S. 30. ....	4
Abb. 9: Plečniks Diplomarbeit, 1898, Seebad Scheveningen, Den Haag. Abb. aus: PRELOVŠEK Damjan, 2002, S. 33. ....	5
Abb. 10: Italienreise, Rom, März 1899, Skizze einer Kirche. Abb. aus: PRELOVŠEK Damjan, 2002, S. 36. ....	6
Abb. 11: Italienreise, Rom, 18.3.1899, Entwurf einer Kirche. Abb. aus: PRELOVŠEK Damjan, 2002, S. 35. ....	6
Abb. 12: Interieur für die XV. Ausstellung der Sezession, Wien, 1902. Abb. aus: <i>Volné směry</i> , Jg. IX., 1905, S. 209.....	6
Abb. 13: Interieur für die Weltausstellung, St. Louis, 1902. Abb. aus: PRELOVŠEK Damjan, 2002, S. 60. ....	7
Abb. 14: Villa Langer, Wien-Hietzing, 1900–01. Abb. aus: PRELOVŠEK Damjan, 2002, S. 42. ....	7
Abb. 15: Villa Loos, Melk, 1901. Abb. aus: PRELOVŠEK Damjan, 2002, S. 48. ....	8

Abb. 16: Mietshaus Langer, Wien, 1901/02, hist. Aufnahme. Abb. aus: PRELOVŠEK Damjan, 2002, S. 51. ....	8
Abb. 17: Haus Weidmann, Wien-Hietzing, 1902, hist. Aufnahme. Abb. aus: PRELOVŠEK Damjan, 2002, S. 54. ....	9
Abb. 18: Zacherlhaus, Wien, 1903–05. Abb. aus: Foto der Verfasserin.....	9
Abb. 19: Zacherlhaus, Wien, Wettbewerbsentwurf, 1900. Abb. aus: PRELOVŠEK Damjan, 1992, S. 61. ....	10
Abb. 20: Zacherlhaus, Wien, Wettbewerbsentwurf, 1900. Abb. aus: PRELOVŠEK Damjan, 2002, S. 64. ....	11
Abb. 21: Zacherlhaus, Wien, 1903–05, Atlanten. Abb. aus: PRELOVŠEK Damjan, 2002, S. 63, Ausschnitt. ....	11
Abb. 22: Zacherlhaus, Wien, 1903–05, Flur. Abb. aus: PRELOVŠEK Damjan, 2002, S. 72. ....	12
Abb. 23: Karl-Borromäus-Brunnen, Wien, 1906–09. Abb. aus: PRELOVŠEK Damjan, 1992, S. 42, Ausschnitt. ....	12
Abb. 24: Heilig-Geist-Kirche, Wien-Ottakring, 1910–13. Abb. aus: Foto der Verfasserin.....	13
Abb. 25: Heilig-Geist-Kirche, Variante 1910. Abb. aus: PRELOVŠEK Damjan, 1992, S. 86. ....	13
Abb. 26: Heilig-Geist-Kirche, Innenraum. Abb. aus: Foto der Verfasserin.....	14
Abb. 27: Heilig-Geist-Kirche, Krypta. Abb. aus: Foto der Verfasserin.....	14
Abb. 28: Heilig-Geist-Kirche, Krypta, Kapitell. Abb. aus: Foto der Verfasserin.....	15
Abb. 29: Heilig-Geist-Kirche, Krypta, Kapitell. Abb. aus: Foto der Verfasserin.....	15
Abb. 30: Entwurf für die Umgestaltung der Kirche in Trsat, 1909, Hauptfassade. Abb. aus: <i>Styl</i> 1909/10, Jg. II, Heft VII, S. 122. ....	15
Abb. 31: Entwurf für die Umgestaltung der Kirche in Trsat, 1909, Grundriss. Abb. aus: <i>Styl</i> 1909/10, Jg. II, Heft VII, S. 123. ....	15

Abb. 32: Kirche in Žiri, Innenraum, hist. Aufnahme, um 1914. Abb. aus: <i>Ljubijtelj krščanske umetnosti</i> , [Liebhaber christlicher Kunst], Jg. I, 1914, S. 22.....	16
Abb. 33: Kirche in Žiri, Innenraum, hist. Aufnahme, um 1914. Abb. aus: <i>Ljubijtelj krščanske umetnosti</i> , [Liebhaber christlicher Kunst], Jg. I, 1914, S. 19.....	16
Abb. 34: Plečnik in der Prager Kunstgewerbeschule, 1912. Abb. aus: PRELOVŠEK Damjan, 1992, S.96. ....	17
Abb. 35: Josip Plečnik: Skizze eines Interieurs. Abb. aus: <i>Styl</i> , 1908/09, Jg. I, S. 132. ....	17
Abb. 36: Prag, Kettenbrücke und Mánesbrücke, hist. Aufnahme. Abb. aus: STABENOW Jörg und VYBÍRAL, Jindřich, 1996, S. 435. ....	17
Abb. 37: Die Prager Burg, Luftaufnahme, hist. Aufnahme, 1930. Abb. aus: HALMANOVÁ Klára, 2006, S. 35. ....	18
Abb. 38 a–c: Baugeschichtliche Entwicklung der Prager Burg im 10., 13., und 15. Jahrhundert. Abb. aus: CHOTĚBOR Petr und HUČEK Barbara, 1994, S. 8, 9, und 12.....	19
Abb. 38 d,e: Baugeschichtliche Entwicklung der Prager Burg im 16. und 17. Jahrhundert. Abb. aus: CHOTĚBOR Petr und HUČEK Barbara, 1994, S. 16.....	20
Abb. 39: Blick auf die Prager Burg vom Moldauufer, hist. Aufnahme, 1912. Abb. aus: HALMANOVÁ Klára, 2006, S. 37. ....	21
Abb. 40: Tomáš Garrigue Masaryk in der Bibliothek auf der Prager Burg, 1930. Abb. aus: ČAPEK Karel, 1931, S. 14. ....	22
Abb. 41: Tomáš Garrigue Masaryk auf Aegina, 1927. Abb. aus: ČAPEK Karel, 1931, S. 59. ....	23
Abb. 42: Tomáš Garrigue Masaryk und Alice Masaryková in Bystřička, 1931. Abb. aus: ČAPEK Karel, 1931, S. 92. ....	23
Abb. 43: Plan der Prager Burg. Abb. aus: CHOTĚBOR Petr und HUČEK Barbara, 1994, S. 24–25.....	24
Abb. 44: Plan der Südgärten. Abb. aus: LUKEŠ Zdeněk, 1994, ohne Seitenangabe. ....	25
Abb. 45: Paradiesgarten, westlicher Teil, Reste der zweiarmigen Treppe, hist. Aufnahme, 1919. Abb. aus: VALENA Tomáš, 1996, S. 259.....	26

Abb. 46: Wallgarten, hist. Aufnahme, 1920. Abb. aus: HALMANOVÁ Klára, 2006, S. 157.....	26
Abb. 47: Paradiesgarten, Granittreppe, 1920–27. Abb. aus: Foto der Verfasserin.....	27
Abb. 48: Paradiesgarten, Kellergewölbe unter der Granittreppe, 1920–27, hist. Aufnahme, um 1928. Abb. aus: BAUVERWALTUNG DER PRAGER BURG, 1928, S. 38.....	27
Abb. 49: Paradiesgarten, Dioritschale an der Granittreppe, 1920–27. Abb. aus: Foto der Verfasserin.....	28
Abb. 50: Plan der Südgärten, 1920. Abb. aus: PRELOVŠEK Damjan, 2002, S. 144. ....	28
Abb. 51: Perspektive des Paradiesgartens, 1920. Abb. aus: PRELOVŠEK Damjan, 2002, S. 144. ....	28
Abb. 52: Paradiesgarten, Variante der Aufstellung des Obeliskens, 1920. Abb. aus: PRELOVŠEK Damjan, 2002, S. 137. ....	29
Abb. 53: Südgärten, Plan, 1925. Abb. aus: PRELOVŠEK Damjan, 2002, S. 144. ....	29
Abb. 54: Wallgarten, 1925–30, barocker Brunnen. Abb. aus: Foto der Verfasserin.....	30
Abb. 55: Wallgarten, 1925–30, Luftaufnahme, hist. Aufnahme, 1928. Abb. aus: BAUVERWALTUNG DER PRAGER BURG, 1928, S. 53.....	30
Abb. 56: Paradiesgarten, Granitschale, 1925. Abb. aus: Foto der Verfasserin.....	31
Abb. 57: Paradiesgarten, Granitschale, 1925, Detail. Abb. aus: Foto der Verfasserin.....	31
Abb. 58: Paradiesgarten, Eingang, 1924/25. Abb. aus: Foto der Verfasserin.....	32
Abb. 59: Paradiesgarten, Eingang, Detail, im Hintergrund antikisierende Vase, 1922/23. Abb. aus: Foto der Verfasserin.....	32
Abb. 60: Paradiesgarten, Eingang und Podest, 1925. Abb. aus: Foto der Verfasserin.....	33

	<b>Seite</b>
Abb. 61: Paradiesgarten, Eingang und Balustrade, 1925. Abb. aus: Foto der Verfasserin.....	<b>33</b>
Abb. 62: Paradiesgarten, Matthiaspavillon, 1922. Abb. aus: Foto der Verfasserin.....	<b>34</b>
Abb. 63: Das Kleine Bellevue, 1927. Abb. aus: PRELOVŠEK Damjan, 2002, S. 38. ....	<b>35</b>
Abb. 64: Wallgarten, Das Kleine Bellevue, Mosaik, 1927. Abb. aus: Foto der Verfasserin.....	<b>35</b>
Abb. 65: Wallgarten, Aussichtsterrasse, 1923–25. Abb. aus: Foto der Verfasserin.....	<b>36</b>
Abb. 66: Wallgarten, Pyramide, 1923–25. Abb. aus: Foto der Verfasserin.....	<b>36</b>
Abb. 67: Pyramide, Treppe in den Wintergarten, hist. Aufnahme, um 1928. Abb. aus: BAUVERWALTUNG DER PRAGER BURG, 1928, S. 25.....	<b>37</b>
Abb. 68: Pyramide, heutiger Zustand. Abb. aus: Foto der Verfasserin.....	<b>37</b>
Abb. 69: Alpinum, Rundbogenportal, 1925–30. Abb. aus: Foto der Verfasserin.....	<b>37</b>
Abb. 70: Alpinum, Mauer mit Säule, 1925–30. Abb. aus: Foto der Verfasserin.....	<b>38</b>
Abb. 71: Wallgarten, Mährische Bastei, Obelisk, 1922/23. Abb. aus: Foto der Verfasserin.....	<b>38</b>
Abb. 72: Mährische Bastei, Obelisk, 1922/23, Blick auf Prager Kleinseite. Abb. aus: Foto der Verfasserin.....	<b>39</b>
Abb. 73: Mährische Bastei, Holzpergola mit Granittisch, 1923. Abb. aus: Foto der Verfasserin.....	<b>39</b>
Abb. 74: Wallgarten, Slawata-Denkmal, Granitbalken, 1925. Abb. aus: Foto der Verfasserin.....	<b>40</b>
Abb. 75: Wallgarten, Grosses Bellevue, 1923–26. Abb. aus: Foto der Verfasserin.....	<b>41</b>
Abb. 76: Wallgarten, Voliere, 1923, Plan. Abb. aus: Ausstellungskatalog, 1996, S. 200.....	<b>41</b>

	<b>Seite</b>
Abb. 77a: Wallgarten, Voliere, 1923/24. Abb. aus: Ausstellungskatalog, 1996, S. 199.....	42
Abb. 77b: Wallgarten, Zustand nach der Beseitigung der Voliere. Abb. aus: Foto der Verfasserin.....	42
Abb. 78: Wallgarten, Voliere, 1923/24, Innenraum. Abb. aus: BAUVERWALTUNG DER PRAGER BURG, 1928, S. 55. ....	42
Abb. 79: Wallgarten, Stützmauer, Löwenkopf aus dem Burgdepot. Abb. aus: Foto der Verfasserin. ....	43
Abb. 80: Plan der Präsidentenwohnung, Legende zu Plan. Abb. aus: APH, Plansammlung, ohne Signatur. ....	44
Abb. 81: Großer gesellschaftlicher Salon, 1926/27, hist. Aufnahme, um 1928. Abb. aus: BAUVERWALTUNG DER PRAGER BURG, 1928, S. 117.....	45
Abb. 82: Bibliothek des Präsidenten, 1923–28, hist. Aufnahme, Ende 1925. Abb. aus: HALMANOVÁ Klára, 2006, S. 130. ....	45
Abb.83: Impluvium, 1923/24, hist. Aufnahme, nach 1924. Abb. aus: HALMANOVÁ Klára, 2006, S. 131. ....	46
Abb. 84: Impluvium, 1923/24. Abb. aus: PRELOVŠEK Damjan, 2001, S. 98. ....	47
Abb. 85: Harfensalon, 1924, hist. Aufnahme, um 1925. Abb. aus: HALMANOVÁ Klára, 2006, S. 128. ....	48
Abb.86: Harfensalon, 1924. Abb. aus: PRELOVŠEK Damjan, 2001, S. 102. ....	48
Abb.87: Harfensalon, Plastik des guten Hirten, 1924. Abb. aus: PRELOVŠEK Damjan, 2002, S. 166. ....	49
Abb. 88: Wappensaal, 1923/24. Abb. aus: PRELOVŠEK Damjan, 2001, S. 100. ....	50
Abb. 89: Wappensaal, 1923/24, Marmorplatte mit Inschrift. Abb. aus: PRELOVŠEK Damjan, 2001, S. 101. ....	50
Abb. 90: Eingang in die Präsidentenwohnung, 1923/24. Abb. aus: PRELOVŠEK Damjan, 2001, S. 96. ....	51
Abb. 91: Treppenhaus zur Präsidentenwohnung. Abb. aus: Ausstellungskatalog, 1996, S. 403.....	51

Abb. 92: Treppenhaus zur Präsidentenwohnung, Fahrstuhl. Abb. aus: Ausstellungskatalog, 1996, S. 402. ....	51
Abb. 93: Stickereiensalon, 1925/26, hist. Aufnahme, um 1928, Ausschnitt. Abb. aus: BAUVERWALTUNG DER PRAGER BURG, 1928, S. 115.....	52
Abb. 94: Stickereiensalon, 1925/26, Stickereien, hist. Aufnahme, um 1928, Ausschnitt. Abb. aus: BAUVERWALTUNG DER PRAGER BURG, 1928, S. 113.....	52
Abb. 95: I. Burghof, Matthiastor, 1920–26. Abb. aus: Foto der Verfasserin.....	53
Abb. 96: I. Burghof, Matthiastor, hist. Aufnahme, 1920. Abb. aus: HALMANOVÁ Klára, 2006, S. 63.....	53
Abb. 97: I. Burghof, Matthiastor, Variante des abgeschlossenen Tors, 1920. Abb. aus: Ausstellungskatalog, 1996, S. 20.....	54
Abb. 98: I. Burghof, Entwurf der Pflasterung und Kommunikationswege, 1921, Ausschnitt. Abb. aus: Ausstellungskatalog, 1996, S. 19.....	54
Abb. 99: I. Burghof, Fahnenmasten, Schaftringe, 1926. Abb. aus: Foto der Verfasserin.....	55
Abb. 100: I. Burghof, Fahnenmasten, hist. Aufnahme, um 1929. Abb. aus: HALMANOVÁ Klára, 2006, S. 59.....	55
Abb. 101: Säulensaal, 1926–31, hist. Aufnahme, um 1930, Ausschnitt. Abb. aus: Ausstellungskatalog, 1996, S. 310.....	56
Abb. 102: Säulensaal, 1926–31, Säulenmantel. Abb. aus: Foto der Verfasserin.....	57
Abb. 103: Säulensaal, Entwurf 1927. Abb. aus: Ausstellungskatalog, 1996, S. 311.....	57
Abb. 104: Säulensaal, Zustand nach der Umgestaltung im Jahr 1976. Abb. aus: Foto der Verfasserin.....	58
Abb. 105: III. Burghof, 1927–32, Luftaufnahme. Abb. aus: Ausstellungskatalog, 1996, S. 335.....	59
Abb. 106: III. Burghof, Entwurf der Bodengestaltung, 1928. Abb. aus: JANÁK Pavel, 1948, S. 16. ....	59

	<b>Seite</b>
Abb. 107: III. Burghof, vor 1925. St.-Georg-Brunnen, hist. Aufnahme. Abb. aus: VALENA Tomáš, 1996, S. 275.....	<b>60</b>
Abb. 108: III. Burghof, St.-Georg-Brunnen, Reiterstandbild. Abb. aus: Foto der Verfasserin.....	<b>60</b>
Abb. 109: III. Burghof, St.-Georg-Brunnen, ursprüngliche Gestalt, hist. Aufnahme, um 1905, Ausschnitt. Abb. aus: HALMANOVÁ Klára, 2006, S. 78.....	<b>61</b>
Abb. 110: III. Burghof, Ausgrabungen, hist. Aufnahme, 1925, Ausschnitt. Abb. aus: HALMANOVÁ Klára, 2006, S. 75.....	<b>62</b>
Abb. 111: III. Burghof, Ausgrabungen im Unterraum, 1927–29. Abb. aus: Ausstellungskatalog, 1996, S. 347.....	<b>62</b>
Abb. 112: III. Burghof, Adlerbrunnen. Abb. aus: Foto der Verfasserin.....	<b>63</b>
Abb. 113: III. Burghof, Adlerbrunnen, Detail. Abb. aus: Foto der Verfasserin.....	<b>63</b>
Abb. 114: III. Burghof, St.-Georg-Brunnen, Blick auf St.-Veits-Dom. Abb. aus: Foto der Verfasserin.....	<b>64</b>
Abb. 115: III. Burghof, St.-Georg-Brunnen. Abb. aus: HALMANOVÁ Klára, 2006, S. 79.....	<b>64</b>
Abb. 116: III. Burghof, Obelisk und Turm des St.-Veits-Doms, hist. Aufnahme, 1931–33. Abb. aus: HALMANOVÁ Klára, 2006, S. 87.....	<b>64</b>
Abb. 117: III. Burghof, Obelisk, Blick auf die Alte Probstei und den St.-Veits-Dom. Abb. aus: Foto der Verfasserin.....	<b>65</b>
Abb. 118: III. Burghof, Stiertreppe, 1927–31. Abb. aus: Foto der Verfasserin.....	<b>66</b>
Abb. 119: Stiertreppe, Entwurf aus den Jahren 1925–26. Abb. aus: Ausstellungskatalog, 1996, S. 353.....	<b>67</b>
Abb. 120: Stiertreppe, Entwurf 1925. Abb. aus: Ausstellungskatalog, 1996, S. 351.....	<b>67</b>
Abb. 121: Stiertreppe, Entwurf 1927. Abb. aus: Ausstellungskatalog, 1996, S. 365.....	<b>68</b>

Abb. 122: Stiertreppe, hist. Aufnahme, 1933. Abb. aus: <i>Styl</i> , Jg. XIII (XVIII), Heft 1-2, 1933–34, S. 26.....	69
Abb. 123: Stiertreppe, Bau, hist. Aufnahme, 1925–28. Abb. aus: HALMANOVÁ Klára, 2006, S. 159. ....	70
Abb. 124: Stiertreppe, Blick auf den Wallgarten. Abb. aus: Foto der Verfasserin.....	70
Abb. 125: Stiertreppe, Treppenhaus. Abb. aus: Foto der Verfasserin. ....	70
Abb. 126: Stiertreppe, Dioritsäule. Abb. aus: Foto der Verfasserin. ....	70
Abb. 127: Stiertreppe, Blick auf die St.-Nikolaus-Kirche. Abb. aus: Foto der Verfasserin.....	71
Abb. 128: Stiertreppe, Blick auf den St.-Veits-Dom. Abb. aus: Foto der Verfasserin.....	72
Abb. 129: Stiertreppe, Balkone, Blick vom Wallgarten. Abb. aus: Foto der Verfasserin. ....	73
Abb. 130: Stiertreppe, Baldachin. Abb. aus: Foto der Verfasserin.....	74
Abb. 131: Stiertreppe, Baldachin. Abb. aus: Foto der Verfasserin.....	74
Abb. 132: Stiertreppe, Marmorsäule, Stier. Abb. aus: Foto der Verfasserin.....	74
Abb. 133: Stiertreppe, Treppenhaus, Balustrade. Abb. aus: Foto der Verfasserin.....	75
Abb. 134 a–d: Stiertreppe, Treppenhaus: Mittelalterliche Bausubstanz des Alten Königlichen Palastes und Plečniks Neuschöpfung. Abb. aus: Foto der Verfasserin.....	76
Abb. 135: 15. März 1939, Ankunft der NS-Truppen auf der Prager Burg, im Hintergrund I. Burghof und Matthaistor, hist. Aufnahme, 1939. Abb. aus: HALMANOVÁ Klára, 2006, S. 172. ....	77
Abb. 136: Basteigarten, hist. Aufnahme, 1936. Abb. aus: HALMANOVÁ Klára, 2006, S. 162.....	78

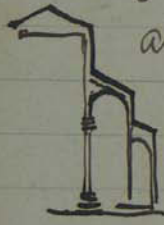
	<b>Seite</b>
Abb. 137: Basteigarten, Plan, 1927. Abb. aus: JANÁK Pavel, 1948, S. 15. ....	78
Abb. 138: Basteigarten, Zustand um 1920. Abb. aus: VALENA Tomáš, 1996, S. 285. ....	79
Abb. 139: Basteigarten, Doppelkegeltreppe. Abb. aus: Foto der Verfasserin. ....	79
Abb. 140: Basteigarten, Rampe, Portikus des Spanischen Saals. Abb. aus: Foto der Verfasserin. ....	80
Abb. 141: Basteigarten, Pergola, 1930–32. Abb. aus: Ausstellungskatalog, 1996, S. 303, Ausschnitt. ....	81
Abb. 142: Basteigarten, Balustrade, Steg zur Pulverbrücke. Abb. aus: Foto der Verfasserin. ....	81
Abb. 143: Plan der Stadt Prag, Gabriel Bodenehr, um 1710. Abb. aus: <i>Styl</i> , Jg. III (VIII), Heft 3, 1922–23, S. XXI. ....	82
Abb. 144: Regulierungsentwurf für die Prager Burg und Umgebung, 1920. Abb. aus: <i>Styl</i> , Jg. III (VIII), Heft 3, 1922–23, S. XXI. ....	82
Abb. 145: Regulierungsentwurf für die Prager Burg und Umgebung, 1922. Abb. aus: Ausstellungskatalog, 1996, S. 457. ....	83
Abb. 146: Regulierungsentwurf für die Prager Burg und Umgebung, 1925. Abb. aus: Ausstellungskatalog, 1996, S. 458. ....	83
Abb. 147: Regulierung der Prager Burg und Umgebung, Projekt einer schleifenförmigen Rampe, Modell, 1931. Abb. aus: Ausstellungskatalog, 1996, S. 358. ....	84
Abb. 148: Regulierungsentwurf für die Umgebung der Prager Burg, 1934. Abb. aus: STABENOW Jörg, 1996, S. 105. ....	84
Abb. 149: Herz-Jesu-Kirche, Prag-Weinberge, 1928–1932. Abb. aus: Foto der Verfasserin. ....	85
Abb. 150: Herz-Jesu-Kirche, 1928–1932, hist. Aufnahme, um 1933. Abb. aus: <i>Styl</i> , Jg. XIII/XVIII, Heft 1-2, 1933–34, S. 30. ....	85
Abb. 151: Herz-Jesu-Kirche, Entwürfe für die Umgestaltung der Aloisius Kapelle, 1921. Abb. aus: PRELOVŠEK Damjan, 1996, S. 356. ....	86
Abb. 152a: Herz-Jesu-Kirche, 1. Entwurf, 1922, Fassade, Querschnitt. Abb. aus: Ausstellungskatalog, 1996, S. 550. ....	86

	<b>Seite</b>
Abb. 152b: Herz-Jesu-Kirche, 1. Entwurf, 1922, Situierung. Abb. aus: Ausstellungskatalog, 1996, S. 550.....	<b>87</b>
Abb. 152c: Herz-Jesu- Kirche, 1. Entwurf, 1922, Grundriss. Abb. aus: Ausstellungskatalog, 1996, S. 550.....	<b>87</b>
Abb. 153: Herz-Jesu-Kirche, Modell, 1923. Abb. aus: Ausstellungskatalog, 1996, S. 551. ....	<b>88</b>
Abb. 154: Herz-Jesu-Kirche, 2. Entwurf, Westfassade. Abb. aus: Ausstellungskatalog, 1996, S. 552.....	<b>88</b>
Abb. 155: Herz-Jesu-Kirche, 3. Entwurf, 1928, Hauptfassade. Abb. aus: Ausstellungskatalog, 1996, S. 556.....	<b>88</b>
Abb. 156a: Herz-Jesu Kirche, Längsschnitt, Querschnitt, 1930. Abb. aus: Ausstellungskatalog, 1996, S. 584.....	<b>89</b>
Abb. 156b: Herz-Jesu Kirche, Längsschnitt, Querschnitt, 1930. Abb. aus: Ausstellungskatalog, 1996, S. 585.....	<b>89</b>
Abb. 157: Herz-Jesu-Kirche, Kirchturm. Abb. aus: Foto der Verfasserin.....	<b>90</b>
Abb. 158: Herz-Jesu-Kirche, Kirchturm, Schnitt. Abb. aus: Ausstellungskatalog, 1996, S. 562.....	<b>90</b>
Abb. 159: Herz-Jesu-Kirche, Treppenhaus. Abb. aus: Foto der Verfasserin. ....	<b>90</b>
Abb. 160: Herz-Jesu-Kirche, Kirchenguhr, hist. Aufnahme, um 1933. Abb. aus: <i>Styl</i> , Jg. XIII (XVIII), Heft 1-2, 1933–34, S. 30.....	<b>90</b>
Abb. 161: Herz-Jesu-Kirche, Detail der Fassade, hist. Aufnahme, um 1933, Ausschnitt. Abb. aus: <i>Styl</i> , Jg. XIII (XVIII), Heft 1-2, 1933–34, S. 28.....	<b>91</b>
Abb. 162: Herz-Jesu-Kirche, Innenraum, heutiger Zustand. Abb. aus: Ausstellungskatalog, 1996, S. 587.....	<b>91</b>
Abb. 163: Herz-Jesu-Kirche, Altarraum, hist. Aufnahme, um 1933. Abb. aus: <i>Styl</i> , Jg. XIII (XVIII), Heft 1-2, 1933–34, S. 29.....	<b>92</b>
Abb. 164: Herz-Jesu-Kirche, Grundriss, 1930. Abb. aus: PRELOVŠEK Damjan, 1996, S. 572. ....	<b>92</b>
Abb. 165: Herz-Jesu-Kirche, Ambo. Abb. aus: Foto der Verfasserin.....	<b>92</b>

Abb. 166: Herz-Jesu-Kirche, Hauptaltar, Mensa und Tabernakel, 1932. Abb. aus: Foto der Verfasserin.....	<b>93</b>
Abb. 167: Herz-Jesu-Kirche, Eckaltar des hl. Joseph, O. Rothmayer, 1939. Abb. aus: Foto der Verfasserin.....	<b>93</b>
Abb. 168: Herz-Jesu-Kirche, Krypta, 1928–31. Abb. aus: PRELOVŠEK Damjan, 1992, S. 120. ....	<b>94</b>
Abb. 169a–d: Herz-Jesu-Kirche, Glockenturm, Innenraum, Rampe und Fenster, 1928–1932. Abb. aus: Foto der Verfasserin.....	<b>95</b>

## **Dokumente**

sein zu dem neuen Putz flachen putz - was  
 für ein Effect aber so ein Säulenmal hervorbringen  
 kann - spürt man orkentlich - dieses System! Nun  
 würde ich 4. etliche anwenden - in gerader Balken -  
 da die Arkivolten umlaufen wie gelöst werden orkentlich  
 - somit eine schöne Leske - eventrielt an der Vierung  
 statt Kuppel - erhöhtes Plafondstrich - Ste. sind  
 draussen ist die affäre zum Theil gut - jedoch nur  
 in der feine Wunderbar lösbar - Facade - zindum -



als 3. Abätze -

Denn Merkwürdig mügen sein  
 die wohl neueren Rinnen da die so ein neues  
 System gleich haben  
 in. orkentlich) fauss wirken



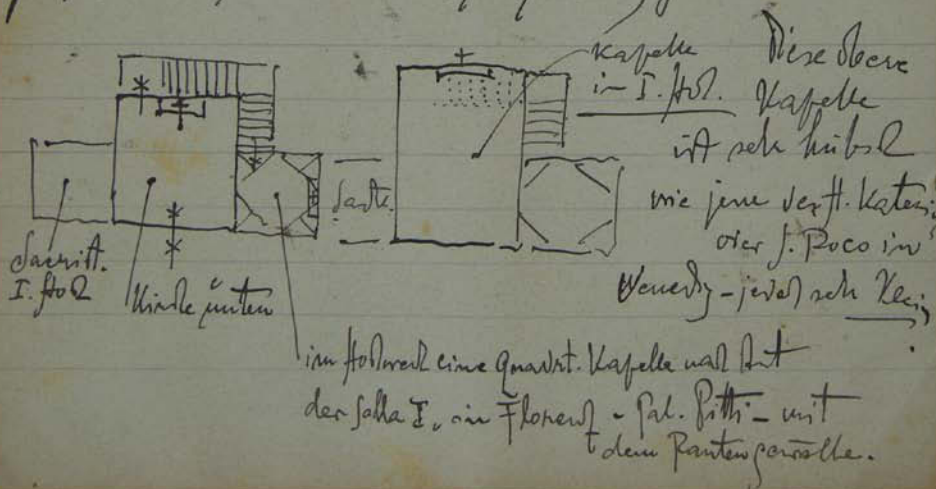
als Detail -

Ganz eigenthümlich lieh mittel der Platz vor der Kirche  
 S. Spirito - diese Presbiterienhäuser. beherst von dem erneuen  
 Palazzo in Formale mit dem obliq. paten Offener Obersten Stage  
 in. Joygia - in. gute simple Anlage - mit Brünlein.  
 so viel wie dau ein: ein Project für Laiba - mit einem

Dok. 1a: Tagebuchaufzeichnung aus Florenz, 26.12.1898, Auszug.  
 Zeichnung: Querschnitt der Kirche St. Spirito, Florenz.  
 Dok. aus: AML, Italientagebuch 1898/99, ohne Signatur.

antea, in sicca vorkonkrete - Polymer - Mableibsel  
 etc. - In I. Hof: Feinmengen des Polymeres; die  
 ganze Fläche nach dem Plan - laut Restauration  
 resp. nach Cartou - Ausführung des bestehenden -  
 Die Restaurationsprojekte dieses - Details -  
 in sehr guter sorgfältig durchgeführtes Art - in  
 großen Dimensionen - Es wurde selbst d. Wagner  
 apitew - In 2. Hof sind nur einige feine  
 Bildpostabe, Ringe - Bilder etc. - sowie  
 im letzten Teil Antikpuden - Menkleider in Chor,  
 brüder -

Außerdem sollte in J. Francks Wohnsitz besichtigt -  
 man aber geschloßen Worte aber dafür dem Cartou von  
 H. Bernandino so ein - als Tarif Betrag zahlen -

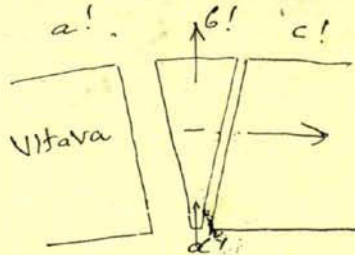


Dok. 1b: Tagebuchaufzeichnung aus Siena, 11.1.1899, Auszug. Zeichnung: Grundriss der Kirche St. Bernardino, Siena.

Dok. aus: AML, Italientagebuch 1898/99, ohne Signatur.



Mißgungsdiskussion! Gestatten Sie mir folgenden -  
 Vielleicht unrichtigen - vielleicht aus Unkenntnis der Verhältnisse  
 in Sachlagen gegebenenfalls zu sagen.  
 Seitdem die Brücke vis-a-vis unserer Schule gebaut wird in ich gelegentlich  
 über die Rätezova gehe. Bin ich ergriffen von der Stimmung den die  
 beiden quasi parallel gelagerten Brücken auslösen. Der Gedanke  
 das die Rätezova abgebrochen in. Vant dieser sieghafte Effekt  
 verwickelt wird - verursacht mir geradezu Schmerz. -  
 Nachdem der Steinpfeiler der Rätezova in der Richtung eines der  
 neuen Pfeiler liegt in gewissem Grad für uns ist - wäre ja fast keine  
 Möglichkeit auf diesen eine neue einfache glatte - sei es eiserne  
 oder Betonene Brücke zu lagern. welche überraschende Stadt-  
 Bilder könnten daraus gefolgt - geschaffen werden!



Ist das aber ein Ding der Unmöglichkeit - so könnte  
 man doch den Pfeiler der Rätezova stehen lassen - den auch  
 ja möchte ich sagen: welche eine Stelle für ein  
 Monument möchte das dieser Pfeiler abgeben.

Wollen Sie diesen Gedanken ein klein wenig begehren  
 in. scheint es Ihnen nicht gar zu fremd - dann wollen  
 Sie gelegentlich diesen ausüben -



Dok. 2: Brief von Plečnik an Stanislav Sucharda, 14.7.1913.

Dok. aus: STABENOW Jörg und VYBÍRAL Jindřich, 1996, S. 433

K úpravě Hradu a okolí.

---

- I. Přeji si, aby profesor Plečnick byl stavitelem Hradu a rozhodoval o všech opravách a přestavbách Hradu a budov Hradu příslušných.

Přeji si, aby profesor Plečnick rozhodoval o úpravě hradních zahrad, /Rajská zahrada, Valy, Královská zahrada, Jelení příkop, Bažantnice, Hvězda/ a také o novostavbách v těchto zahradách.

Přeji si, aby profesor Plečnick vypracoval program regulace Hradního Okrsku a jeho účelného včlenění do komunikační sítě města. Pojem Hradního okrsku vymezen je přiloženým plánkem.

Stavitelem práce na Hradě nechť je národu vzorem promyšleností a účelností programu, volbou správného materiálu a přesností provedení.

Celkový program nechť je prováděn rozvážně a v etapách.

- II. Přeji si, aby v Rajské zahradě stál pomník padlých legionářů "Věčné světlo". Volbu formy, materiálu a provedení přenechávám profesoru Plečnicku.

Přeji si, aby na Valech stálo pět kamenných sloupů, spojených architrávem. Úkolem pověřuji prof. Plečnicka.

Přeji si, aby profesor Plečnick dokončil byt presidenta republiky. Representační místnosti budoucího presidenta doporučuji v novostavbě traktu mezi druhým a třetím nádvořím.

Přeji si, aby v kapli hradní vybudována byla hudební síň pro oratoria a náboženskou /církevní/hudbu vůbec.

./.

Přeji si, aby třetí nádvoří bylo řádně upraveno a ozdobeno monolithem /částí objednaného prasklého monolithu.

V zahradách hradních přeji si míti glyptotheku a Vysokou školu zahradnickou.

III. Svou poslední vůlí pověřuji profesora Plečníka, aby určil kde mám být pochován a postavil mně jednoduchý náhrobek. Ustupuji před ohledy politickými; moje vůle by byla, abych odpočíval s ženou a členy rodiny.

Smysl těchto požadavků je, Hrad učinit sídlem presidenta demokratického; celá úprava Hradu zvenčí a uvnitř musí být prostou, ale umělecky ušlechtilou, symbolisující ideu státní samostatnosti a demokracie. V témž duchu musí blízké okolí Hradu být regulováno. Národ pohlíží na Hrad jak na věc národní a proto přeměně Hradu, koncipovaného a provedeného monarchicky, v Hrad demokratický, musí být věnována pozornost nejen presidentů, nýbrž také vlády.

Lány 20/4 '25.

V. S. M.

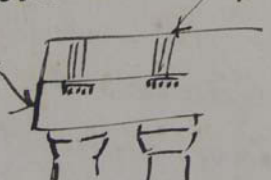
Úterý, 14. 1. 1924.

Milí Plečnik,

vstoupil jsem se ke Sijevské  
a podíval jsem se hned na váš byt - pěkně  
pokrmila práce, ale přitom mi, že všichni čekají  
vášeho posledního plánu a proto bylo by do-  
bré, kdyby se na chvíli přijel. Až bude po  
starosti s bytem přiměřeně všech obrátit se na  
úpravu skladu a eroli, a také na regulaci;  
aby byla v souladu s Vašimi plány. Jsem  
štěstím, že můj. předseda Soudu s námi úplně  
souděním a j. a také staral o patřičné fondy.

Až přijedete, promluvíme si o celé věci a  
shodneme se na praktickém postupu o některých

Dok. 4: Brief von Masaryk an Plečnik, 14.1.1924.  
Dok. aus: AML, Plečniks Sammlung, ohne Signatur.

bohaté forte akordy, pianissimo; pak legato  
 a staccato. - A na jednom jsem tak jako  
 žilní neskutečného klesku očetlema pochopil,  
 co je náprsta romoraha. Kdo nemá bohaté  
 forte, je není co je piano, kdo nemá legro  
 to, je nepočepí co je intenzivně staccato,  
 p akordu pp - je je celé moře intenzivní  
 to ticho, které vyražuje bohaté forte -  
 a tak jak se na to Paestum odívám,  
 tak citím to mohutné forte slovní je  
 je předpokladem pro metopky, které  
 nejsou žádnou tíží, to naprosto  
 legato <sup>volně</sup> arbitrárně - myslím je se to  
 tak jmenuje  předpokladem  
 staccato keš kapek. Zdá se mi  
 tomu nic není - ale já jsem měl uorn  
 vidím. Ořípete? he?

Dok. 5: Brief von Masaryková an Plečnik, 11.11.1921, Auszug.  
 Dok. aus: AML, Plečniks Sammlung, ohne Signatur.

KANCELÁŘ  
DOŠLO -1. ČERVNA 1935  
PRESIDENTA REPUBLIKY  
PŘÍLOHY:

1965<sub>34</sub>

824  
35

Wálka

Opět važený pane!  
Obdržel jsem, asi anonymně mně poslaný, vyšetřovací zprávu, kterou jsem dostal 5. V.,  
týkající se soudních jednání a jiné osoby. — Memento — Nějaké dni zatím byl  
jsem upozorněn, že se zmiňovalo o této věci, asi dvakrát v „Lidovi“. Proto za  
tím šel jsem na své interview k vysvětlení a rozhlášení. — Odpověděl  
jsem prosbou, aby se o věci veřejně vůbec nedo zmiňovalo — sním že postačí vzpomenout  
vzpomenout na českého dělníka, od kterého jsem pravidelně snímovo šel, a který  
odplácel moucně státní pře kvapnými výkazy. —  
Hejné, jakoz se nepřinej přejí — aby ona věděla, až přijde smrtelná, do země bez  
doprovodu a dokumentů, před jsou si, čestně ale s ticha zůstat s bratry. Stalo se  
jinak — pravda — avšak do jste smyry je to ještě dosažitelné — chutěli by to  
takle. Memento byla dána nam všem! Vše se v přivádí smění všude —  
ergo bude také v našem případě vyneána něco přivoděného a zadrženo!  
Posim snadně, kente na vědomí, věste smi, že jsem smi vzpomínky na čina  
prezidenta svate, že nikdy nezapomenu valdkyete smobdu, které jsem začal, veru  
zažil na třede — že zůstanu Vám všem, smyry dřívější a dosadavudnější  
pauku s hrodi svde, vědomě a s povinností vědět do smeho koma!  
Vesmone dovolíte smi ještě připomenuti, že neobkavani a že také nechci  
za odhodnanu ničeho než odpšte smi zachovalé Vaš všech, pro mne  
ponový reakce přátelství a — aby jste zůstali vsmym smem  
příteli, člověku naprosto čistych smiloi, velkého vkliisí a schopnosti;  
dosavad, bohužel, nijak ještě zajištění smi Kottmaru !!  
Srdce a větší zdraví  
30. května 1935

oddan

Janis

Dok. 6: Brief von Plečnik an die Präsidentenkanzlei, 30.5.1935.  
Dok. aus: AKPR, T 49/23.

# Die neue Gestalt des dritten Burghofes.

Schwere Fehler neben sehr guten Ergebnissen.

Von Otto Kletz.

Die vermehrte Sorgfalt, welche die Nachhaber des neuen Staates den Bauten auf dem Gradschin haben angedeihen lassen, fand vor allem ihren Ausdruck in der Bestellung eines eigenen Burgarchitekten, dem außer dem Beistand aller Bauten des Burgberges anvertraut wurden. Sicher ist die Wahl des Otto Wagner-Schülers Plecnik für den verantwortungsvollen Posten an sich eine glückliche gewesen. Der Künstler, Südslawe wie Gózar, hat um 1900 neben Olbrich, Hoffmann und Voos zu den führenden Kräften der Wiener Sezession gehört und jedenfalls der Zeit gegeben, was sie an schöpferischer Neuzeitlichkeit verlangen konnte. Seine Bauten in Wien verraten auch heute noch deutlich jene zu konservativer Gesinnung neigende Vornehmheit, die ihn gerade zu der Stellung eines Burgarchitekten geeignet erscheinen lassen mußte. Als sich nach dem Umsturz die Wahl zugunsten des inzwischen Professor an der Prager Kunstgewerbeschule Gewordenen entschied, begann eine Ära der Erneuerung des Gradschins, die sicher viele schöne Ergebnisse gezeitigt hat. Daß die Arbeit eines zu neuen Schöpfungen bernutzten Künstlers, der für jene Umgestaltungen auch zuletzt verantwortlich zeichnete, die eine neue Staatlichkeit unweigerlich nach sich zog, daß diese Arbeit sich vielfach überschneidet mit Interessensphären des Denkmals-Pflegers, Städtebauers, Kunsthistorikers und Archäologen — abgesehen von den Wünschen und Bedürfnissen hochmöglicher Bauherren — bestimmt ihre schwierige Eigenart, in deren Rahmen Laßtfragen und Einfühlungsvermögen eine große Rolle spielen. Nichts kann grundsätzlich dagegen eingewendet werden, wenn die Tätigkeit des einmal Vertrauten durch ziemlich weitgehende Vollmachten geschützt worden ist. Sollte die ganze Erneuerungsarbeit auf dem Gradschin, die zur Zeit ja nur etwa zur größeren Hälfte vollendet ist, künstlerisch ein „Gesicht“ haben und nicht ein farbloses Kompromiß entstehen, das aller Welt dienen wollte und als Wert für sich nichts bedeutet, so mußte die Kommission, welche die genannten Interessen bei den Gradschiner Unternehmungen zu wahren hatte, sich bei künstlerischen Fragen mit einer beratenden Stimme begnügen.

Es liegt wohl auch in der Unzulänglichkeit aller menschlichen Unternehmungen, daß bei solcherart richtigen Voraussetzungen

**Schwere Fehler neben einwandfreien und sehr guten Ergebnissen**

nicht zu vermeiden sind. Es mögen bei der Gestaltung des dritten Burghofes ja auch die allerersten Entwürfe mitgespielt haben. Die Hebung des Niveaus auf dem südlichen Ende des Hofes ergab sich aus den unverbhofft zutage tretenden Resten einer Kirche aus romanischer Zeit. Um diese Fundamente überwölbt zugänglich zu halten, würde die Höherlegung des Terrains notwendig. Dieses Geschenk an die Archäologen hat man mit einer Verstärkung der Sockelwirkung an der Westseite des Quer- und an der Nordseite des Längstraktes der den Hof einschließenden Schloßteile teurer bezahlt. Die feine Brunnenlösung vor dem Eingang in die Vorhalle zum Wladislawischen Saal ist in diesem aufgehöhnten Niveau ertrunken und der geistreich gewinnungene Korotobalkon vor dem „aupt-trakt „schwimmt“ nun ohne Sockel auf den Resten des neuen Hofes.

unv. ist er stets als Kernstück und kristallhaft strenge Abbreviatur eines Plazes verwendet worden, dessen vier Wände in ihrer Raumwirkung sich gleichsam richten und widerpiegeln an feinen vier gleich langen Seiten. Es ist sehr bezeichnend, daß selbst der Held der befreitesten Spätbarocke Roms, Bernini, es zum Schluß doch nicht gewagt hat, dem Obeliskten auf der Piazza Navona eine malerische Schrägstellung



Der Georgsbrunnen in seiner alten Form.

zu sehen; er hat sich mit einem malerisch labil wirkenden Sockel begnügt, die Hauptwirkung des Obeliskten nicht angefaßt. Hier aber hat man es gewagt, einen Riesen dieser Gattung in die Höhe des ersten Nebentaktes zu stellen! Aus seiner Raumbindung gelöst (die auf diesem Platz auch allein in der Mitte und mit einem viel kleineren Obeliskten nur schwer zu erreichen gewesen wäre), enthüllt er nun in erschreckendem Maße seine ganze Blumphant und stolpert mit einer hoch ungewohnten Form in einen klingenben Reichtum sehr zarter und durchgereift höfischer Architekturen wie ein Bär in einen Tanzsaal. Erwägt man noch, daß er das filigrane Meisterwerk des Georgsbrunnens, das ohnehin schon genug zu tun hatte, um sich vor der Riesentwand des Domes zu behaupten, geradeau erschlägt, so erscheint diese Anordnung als

ein berart gigantischer Aufriss,

daß man sich angesichts der guten Arbeiten Plecniks sträubt, ihn zur Gänze dem Burgarchitekten zur Last

Dok. 7: KLETZL Otto, *Die neue Gestalt des dritten Burghofes*, Auszug.

Dok. aus: Deutsche Zeitung Bohemia, 24.11.1929.

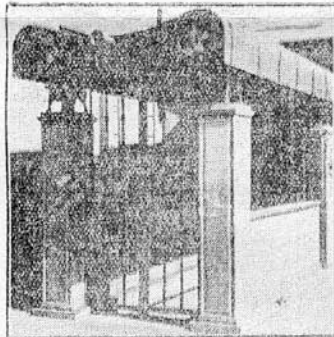
# „Prager Kunst“ an Prager Baudenkmalern

## Die Altarfigur mit rasierten Augenbrauen — Die Traufe vor dem Wladislawsaal

Eine der reichvollsten Städte ist zweifelsohne Prag. Der Fremde, dem es gelang, durch das mächtige Werkzeugschloß beim Wladislawsaal aber beim Prager bis zum Wladislawsaal vorzudringen, wo hinter hohen Giebeln die mächtigen Türme der Theinfirche hervorragen, der dann vor der Karlsbrücke den einseitigen Ausblick über die Brücke auf die Buda genießt und sich schließlich in das Gassenweb der Altstadt vertieft, ist ebensolch begeistert. Es ist selbstverständlich, daß der alte Prager, der sich entwickelnden Großstadt nicht immer standhalten konnte, sondern einer Neuregelung bedürftig war, bei näherem Zusehen aber findet man, daß gerade in der neuesten Zeit hier Fehler geschehen sind, die leicht zu vermeiden gewesen wären, jetzt aber schwerlich wieder gutzumachen sind und dem alten Prag unweigerlich viel von seinem ganz eigenartigen Reiz rauben.

Der vorherrschende Eindruck des alten Prag ist jenseit des Prager. Man kann in der Tat das alte Prag eine der schönsten und eigenartigsten Barockstädte Mitteleuropas nennen. Aber auch die Gotik hat entscheidend an dem Bilde dieser Stadt mitgewirkt.

Es ist nun eigenartig, daß gerade diese zwei das Gesicht des alten Prag kennzeichnenden Stil-



Der Eingang zum Wladislawschen Saal.

abschnitte untrennbar mit dem Namen jenseit des Prager Meister verknüpft sind. In der Tat sind die beiden wichtigsten gotischen Kirchen Prags, dem Petrusdom und der Theinfirche, hat Peter Parler, der Spitz der berühmten Baumeisterfamilie, der aus Schwäbisch-Gmünd als junger Bursh in die Leitung des Prager Dombaus berufen wurde, Zeugnisse seiner schöpferischen Eigenart geschaffen, die von hier aus weiterstrahlend die mitteleuropäische Welt befruchteten haben. Sein Wirken aufgestellt zu haben, ist vor allem Verdienst des sudetendeutschen Forschers Otto Kletz, der zur Zeit in Marburg an der Bahn wirkt. Entgegen allen Vorurteilen, den Prager Dombaumeister als Peter Parler für die Wissenschaft heute rekonstruieren, kann es für die Wissenschaft heute keine Debatte mehr über seine deutsche Abstammung geben.

Das Prager Burd aber ist ohne den Namen Dienzenhofer, um nur den allerbekanntesten zu nennen, nicht zu denken. Einen Hinweis auf diese Tatsache wird man häufig in einem antiken Reliefhüter oder Prospekt vergeblich suchen.

### Statt Barockfassade — Glaswerk.

Steine reden, auch wenn Menschen schweigen, und die Sprache des Steines ist dauerhafter als die des Papies. Von Parler und Dienzenhofer mit der Stein noch manches Jahrzehnt zeigen, selbst dann, wenn die „Korrekturen“ des alten Prag in dem gleichen Tempo und im gleichen Maße fortgeschritten wie in den letzten Jahren. Wir wollen hier nicht davon sprechen, daß man an den alten Palastbau an der einen Seite das Repräsentationshaus der Prager Stadtgemeinde im Sezessionsstil, an der anderen Seite einen mo-

derne Geschäftspalast angebaut hat. Hier im Verzen der Stadt konnte man vielleicht natürlich nicht so sehr auf Reinstiligkeit Rücksicht nehmen. Anders liegt schon der Fall in der Petrusergasse, wo Maria trotz des Denkmalcharakteres alle Barockschade niederreißen und einen Kurfürsten aus Glas und Beton dafür hängen durfte. In anderen Fällen mußte die Fassade erhalten bleiben und das Innere des Hauses unter schweren Opfern für Geschäftsbedürfnisse umgebaut werden. Daß eine alte Barockkirche im Hofe eines Durchhauses in der Prager Altstadt einer Arena mit zusammengelegtem Namen als Lager dient, mag vielleicht auch mit dem „Rage der Zeit“ entschuldigt werden. Große künstlerische Bedenken müssen dem Beschauber aber schon auf dem Wladislawsaal aufsteigen. Auf diesem Prager, der seine Geschlossenheit durch die barocken Giebelfronten und die gotischen Türme der Theinfirche erhält, ein Denkmal im Prager Sezessionsstil aufzustellen, ist eine künstlerische Entgleisung, die auch dadurch nicht an Schönheit gewinnt, wenn man den unteren Teil rot, den oberen Teil dagegen weiß beleuchtet.

### Sünden am Stadtschin.

Am schwerwiegendsten aber sind wohl die Sünden, die auf dem Stadtschin architektonisch gegen den Geist der Vergangenheit, der hier überall lebendig ist, begangen wurden. Der Bildstein sollte das Schicksal so vieler gotischer Dome, es blieb der jüngsten Zeit vorbehalten, ihn zu vollenden. Daß seine innere Ausgestaltung ganz im Zeichen des Barock steht, mag daher hingenommen werden. Was aber in den letzten Jahren hier in „Ausstattung“ noch hinzugefügt, hätte unbedingt vorher schärfer unter die Lupe genommen werden müssen. Wenn teure Glasfenster angeschafft wurden, die stolz und deutlich den Namen der Spender verstanden, hätte unbedingt darauf geachtet werden müssen, daß nicht ungeschliffene, lauernde Farben eine dem Namen gänzlich unangemessene Stimmung hereinbringen. Ein halbgotischer Altar, aus dessen Nisch ein über Lebensgröße gedrehter Mann mit einer Opferlampe herausragt, mit einem Kränze im Regensmantel, wirkt leicht in diesem Stilgewirr häßlich. Ganz sonderbar aber nimmt sich eine Kapelle aus, die erst in allerletzter Zeit mit Hilfe einer großzügigen Stiftung „verschönert“ wurde. An den Wänden wurden Maßstäbe in ganz moderner, höchstoft filigraner Beschneidung angebracht. Neben Illustrationen einiger Szenen aus dem Bergpredigt findet man hier auch ein Bild, das eine Spinnerin, einen Weibchen und einen Färber darstellt und mit einer Inschrift

### „Für tausend Jahre geliebt und geehrt“

fast wie eine Werbeflamme für die Stifter wirkt, zwei Andenken an den innerösterreichischen Gebiet, die inwendig in fremder Arbeit ebenfalls in Ueberlebensgröße ganz im Vordergrund stehen sind. Die Gestalt der Spinnerin, der Kleidung nach ein einfaches Bauernmädchen, hat das Gesicht einer geduckten Großstadtswaise und den erloschenen Blick rasiert Augenbrauen. Eine alte gotische Altarfigur mit Widern auf Goldgrund wurde in der gleichen Kapelle in einem ganz modernen Altar aus rotem Marmor mit moderngeformten Metall-Reliefs eingebaut. Der Beschauer kann sich des Gefaltens nicht erwehren, daß es hier keine künstlerische Kontrolle gibt, die begreiflichen Widernungen erst im Entwurf auf ihre künstlerische Brauchbarkeit für den gedachten Zweck hin prüft und gegebenenfalls ein energisches Nein insunde ist. Im ganzen Dom findet man dagegen außer einer abgetretenen alten Grabplatte keine Inschrift, die auf seinen Schöpfer Peter Parler aus Schwäbisch-Gmünd hinweisen würde.

### St.-Georgsbrunnen ohne Fundament.

Die größte Ueberforderung erwartet den Beschauer wohl im dritten Burghof. Der Hof, eingebaut auf der einen Seite von der Südfront des Domes mit der prachtvollen Maßwerk, auf der anderen Seite von dem kunstgeschmackvollen Burghof, wäre ein Raum von wunderbarer Geschlossenheit. Das Maßwerk dieses Hofes lag ursprünglich um etwa zwei Meter tiefer, wie insbesondere an der Seite gegen den Wladislawsaal noch deutlich zu er-

sehen ist. Da die Senkung des Niveaus um zwei Meter eine technische Notwendigkeit war, möge dahingestellt bleiben, ob man aber hat man vergessen, auch den St.-Georgsbrunnen mit zu heben. Das St.-Georgs-Statuebild, das diesen Brunnen ziert, ist ein wohl einzigartiges Kunstwerk, ein Bräutigam der Prager Martin und Georg von Klausenburg, einer alten Inschrift nach aus dem Jahre 1373. Der Sockel steht nur halb in der Erde, das Wasser, das der Bräutigam speist, fließt ungenügend über das Pflaster. Der Obelisk, ein Geschenk aus Frankreich an den jungen tschecho-



St. Georg im Prager Burghof.

slowakischen Staat aus Anlaß der neuerungenen Freiheit, — abgesehen von viele der fünf, der abgehandelt wurde, alle anderen zerbrochen beim Transport, — würde seinen Sinn an einer Stelle, in die er sich schlecht besser einfügen würde, weitens besser verdrängen.

### Babylonisches Portal zum Wladislawsaal.

Den Gipfel an Geschmacklosigkeit, vor dem der Beschauer nur den Kopf schütten kann, ist ein Bauwerk neben dem Eingang zum Wladislawsaal. Es ist wirklich völlig unbegreiflich, wie jemand aus den Gedanken kommen konnte, an dieser Stelle etwas derartiges hinzulegen. Es ist dies ein Art Portal im babylonisch-orientalischen Stil. Auf zwei Marmorpfeilern stehen Säulen aus Bronze, die mit orientalischen Motiven besetzte Holzballen tragen. Auf diesen Ballen ruht ein tonnenförmiges Dach. Die Dachrinne mündet genau über dem Eingang, so daß sich bei Regen das gesamte Regenwasser mit anschließender Sicherheit über den etwa Eintretenden ergießt. Der Sinn dieser rasselhaften Architektur ist völlig unklar. Einer der Ballen trägt die Jahreszahl 1929. Dessen wir, daß sie mit dem gesamten Kunstwerk der stauenden Umwelt erbalten bleibt.

Dok. 8: „Prager Kunst“ an Prager Baudenkmalern. Die Altarfigur mit rasierten Augenbrauen - Die Traufe vor dem Wladislawsaal“.

Dok. aus: Die Zeit am Montag, 27.6.1938, S. 5.

11

20869/45

Arbeitsprogramm für die bauliche Gestaltung, pflegliche Erhaltung  
und wissenschaftliche Erforschung der Prager Burg für das Jahr 1944.

Vorgelegt vom Vorsitzenden des Bauausschusses  
auf der Prager Burg.

I. Erhaltung und Gestaltung.

1. / Projekt der künftigen Gestaltung

Trotz der bestehenden Baubeschränkungen sind kleinere Bauvorhaben an der Burg, die der Erhaltung und Benützung ihrer Gebäude dienen, unvermeidlich. Es zeigt sich, dass auch solche ganz kleine Bauvorhaben sinnvolle Einordnung in die anzustrebende Gesamtgestaltung der Burg verlangen, dass es daher auch heute zweckmässig, ja notwendig ist, Pläne für die künftige Gesamtgestaltung der Burg zu entwerfen. Dabei ist zwischen Teilen und Räumen der Burg zu scheiden, je nachdem, ob sie künftige zu Repräsentationszwecken, Nutzzwecken oder museal-archäologischen Zwecken dienen werden. Nur in den letzteren darf die künstlerisch einheitliche Gesamtwirkung zu Gunsten des Festhaltens verschiedener einander in der Wirkung widerstrebender vorgefundener Teilstücke vernachlässigt werden. Die künstlerische Gestaltung soll in natürlicher harmonischer Weise aus dem geschichtlich überlieferten Zustand entwickelt werden. Die störenden Zutaten der jüngsten Zeit sollen nach Tunlichkeit entfernt werden. Aus diesen Gründen werden zunächst vier vordringliche Projekte zu entwerfen sein:

a. / Gestaltung des Alten Palastes innen und aussen, samt der Platzanlage gegen den Domchor hin.

Dabei werden der Platz, die Aussenseiten, der Wladislavsaal samt allen in seiner Höhe gelegenen Räumen, die Reiterstiege, die Zugänge vom III. Burghof und von dem hier angrenzenden neueren Burgtrakt als repräsentativ, die in den Geschossen darunter liegenden Räume samt den Ausgrabungen unter dem III. Burghof als museal angesehen. Für die in den höheren Geschossen liegenden Räume wird die Bestimmung fallweise zu entscheiden sein. Der Wladislavsaal soll der repräsentative Festsaal der Burg werden. Für seine entsprechende Gestaltung, Beheizung, Beleuchtung etc. Für Zugänge, Kleiderablagen, Klosettanlagen, ist zu sorgen. Die tiefer liegenden Teile samt den Grabungsräumen und den Galerien des Neustiftes sollen einem Museum der Geschichte der Burg dienen.

b. / Gestaltung des III. Burghofes.

Da der leider gehobene und aus zu grossen und zu gross gemusterten Platten bestehende Fussboden in absehbarer Zeit nicht wird entfernt werden können, ist eine Lösung zu finden, die das Störende dieses Plattenbelages mildert und besonders die Südseite des Domes bis zur Probstei und den angrenzenden Teil des alten Palastes entsprechend berücksichtigt. Hier gehört ferner die Frage der künftigen Aufstellung des Georgsstandbildes. Die Abtragung des Obeliskens ist beschlossen und wird der grossen dazu nötigen Arbeitserfordernisse wegen erst nach dem Krieg ausgeführt werden.

c. / Gestaltung des Stiegenhauses aus der Durchfahrt beim Mathiastor zum Spanischen Saal.

Es wird hier eine dem künstlerischen Charakter der Torhalle und des Spanischen Saales sowie dem feierlichen Gebrauchszwecke entsprechende Lösung gefunden werden müssen.

d. / Das Ballhaus. Oeffnung der Arkaden, Gestaltung des Inneren für festliche Zwecke, Gestaltung seiner Fronten und der an die Hauptfront grenzenden Gartenstückes.

2. Bauprogramm und gärtnerische Arbeiten.

Das Bauprogramm sieht nur die zur Erhaltung und Benützung der Burg unerlässlichen Arbeiten vor, die im Folgenden der Dringlichkeit nach gereiht sind. Der gefährdetste Teil der Burg sind die

Dok. 9: Arbeitsprogramm für die bauliche Gestaltung, pflegliche Erhaltung und wissenschaftliche Erforschung der Prager Burg für das Jahr 1944, Auszug.  
Dok. aus: APH, HFL 3049/513.

Der Reichsprotector  
in Böhmen und Mähren

Prag, den 6. Dezember 1940

I 10 Nr. PH-1-114/40

Es wird gebeten, dieses Bescheidzeichen und den Gegenstand bei weiteren Schreiben anzugeben.

S 506/41

An die  
Kanzlei des Herrn Staatspräsidenten  
z. Hd. d. Herrn Ministerialrats Dr. S t r n a d,  
in P r a g I V.,  
Burg.

Betrifft: Standbild des Heiligen Georg auf der Prager  
Burg.

Unter Bezugnahme auf die Besprechung mit meinem Sachbearbeiter sowie in Erwiderung Ihres Schreibens vom 8. August 1940, Zahl D 3969/40 teile ich hierdurch folgendes mit:

Ihrem Plan, das Original dem (noch nicht bestehenden) Burgmuseum zu überweisen und an seiner Stelle einen Bronzeabguss aufzustellen, dessen Herstellung, wie selbst zum Ausdruck bringen, einstweilen nicht möglich ist, vermag ich mich nicht anzuschließen.

Unter Hinweis auf den letzten Absatz meines Schreibens vom 15. Juli 1940 bitte ich vielmehr, sich baldigst an den Studienprofessor Julius S c h n e i d e r München, Städt. Gewerbeschule, Luisenstrasse 9, zu wenden und diesen um eine fachmännische Untersuchung des Werkes zu bitten, damit daraufhin die ggf. erforderlichen Instandsetzungsarbeiten unverzüglich vorgenommen werden können. Professor Schneider ist Fachlehrer für Edelmetallkunst und im Laufe der Zeit mit einer Reihe denkmalpflegerisch wichtiger Arbeiten betraut worden. Die Reisekosten würden von der Verwaltung der Prager Burg zu tragen sein.

Ich lege Wert darauf, dass das Denkmal im nächsten Frühjahr an seinen alten Standort im Burghof, dessen schönsten Schmuck es bildet, wieder aufgestellt wird und auf diese Weise - wie in früheren Jahren - der

*weje  
pro v. ...  
S 32/41*

*weje  
To ...  
S 3969/40*



Dok. 10: Schreiben der Kanzlei des Reichsprotectors an die Kanzlei des Staatspräsidenten, 6.12.1940.  
Dok. aus: APH, HFL 3049/513.

Allgemeinheit ständig sichtbar bleibt. Im Zusammen-  
hang hiermit wird sich allerdings eine Veränderung  
des künstlerisch verfehlten Sockels und der Einfrie-  
digung als unumgänglich notwendig erweisen. zu gegebener  
Zeit werde ich hierauf noch besonders zurückkommen.

Im Auftrage:  
gez.: H a n s e l .

Beglaubigt:



*Hansel*  
Angestellte.

M.

Dok. 10-Fortsetzung: Schreiben der Kanzlei des Reichsprotektors an die Kanzlei des  
Staatspräsidenten, 6.12.1940.  
Dok. aus: APH, HFL 3049/513.

P r o t o k o l l ,  
-----

aufgenommen am 8. Oktober 1942 in der Akademie der bildenden Künste in Prag in Anwesenheit der Vertreter der Kanzlei des Staatspräsidenten Min. Rat Dr K. Strnad und Burg-Arch. Prof. P. Janák, des deutschen Leiters des Denkmalamtes in Prag Prof. Dr Kühn und des Prof. Julius Schneider aus München.

Betreff: <sup>u</sup>Übernahme der Statue des Hl. Georg.

Prof. Julius Schneider aus München hat mit seinem Sohne Herbert Schneider die Reparaturarbeiten an der Statue des Hl. Georg vollkommen beendet. Das Bronzedenkmal weist jetzt nach der Reparatur keine Löcher, Fehlstellen oder Risse, der rechte Arm des Hl. Georg ist richtig angesetzt, die fehlenden Teile, wie Ohre des Pferdekopfes, Schwertende, Steigbügel sind ergänzt. Das Wasserspiel, d. i. der Drachenkopf /:der frühere Wasserspeier:/ ist beseitigt worden. Alle Arbeiten sind in technischen Hinsicht tadellos durchgeführt worden, sodass das Werk ohne Bedenken übernommen werden kann.

Min. Rat Dr Strnad drückte als Vertreter der Kanzlei des Staatspräsidenten dem Prof. Schneider für seine Arbeit den besten Dank aus und übernahm sodann die Statue für die Burgverwaltung zurück. Zugleich übernahm er vom Prof. Schneider folgende Gegenstände für das Burgmuseum:

Den beseitigten Drachenkopf aus Bronze,



42

Nachtrag zum Protokoll vom 8. Oktober 1942.

Betrifft: Die Uebernahme der Arbeiten von der Erneuerung des Standbildes des Hl. Georg von der Prager Burg.

---

Am heutigen Tage erfolgte die Beendigung der Sicherungsarbeiten an dem Bronzestandbild des Hl. Georg. Ich hatte Gelegenheit diese Statue nach Beendigung des 1. Abschnittes der Arbeiten im Jahre 1941 und während der Arbeitszeit im Jahre 1942 wiederholt zu besichtigen, zu überprüfen und zu beurteilen. Vom Standpunkt der Denkmalpflege kann ich diese Arbeiten als wohl gelungen und zufriedenstellend bezeichnen. Ich empfehle die Uebernahme und die Auszahlung des Verdienstbetrages.

Von Ergänzungen wurde abgesehen und wurde die Arbeit so durchgeführt, dass der Gesamteindruck ein einwandfreier ist.

Ueber den Vorgang hat Herr Professor Schneider ein Gutachten abgegeben. Die technische Sicherung ist in diesem Gutachten niedergelegt. Sie gibt die notwendige Uebersicht über die vorgenommenen Arbeiten.

Der Vertreter des deutschen Vorstandes /Prof. Dr. Kühn/:



*Prof. Dr. Kühn*

Von der Absicht geleitet, das Werk unseres grossen Lehrers, des Architekten Prof. I. Plečnik, das er namentlich durch seine Arbeiten an der ~~Raxx~~ Regulierung der Prager Burg und ihrer nächsten Umgebung vollbracht hat, kritisch zu verteidigen, wenden wir uns an Sie mit der Bitte um Ihren gütigen Beitrag in Gestalt Ihres Urteils über diese bedeutungsvolle Arbeit Plečniks. Wir kennen Ihr Interesse für die schöpferische Tätigkeit Prof. Plečniks und die Worte, mit denen Sie bei Gelegenheit Ihres Besuchs in Prag seine Leistungen würdigten, sind für uns von hohem Wert.

Wir bitten Sie, schon im Voraus unseres Dankes für Ihre kostbare Mithilfe gewiss zu sein und zeichnen

mit dem Ausdruck vorzüglicher Hochachtung

für die Schüler Prof. Plečniks

Dok. 13: Brief Plečniks Studenten der Laibacher Schule für Architektur an Peter Behrens, Abschrift, undatiert.

Dok. aus: APH, H 4032/46.

PROFESSOR Dr. PETER BEHRENS  
MITGLIED DER REICHSKAMMER DER BILDENDEN KÜNSTE  
MEMBER AND SENATOR OF THE PREUSS. AKADEMIE DER KÜNSTE  
MEMBER OF THE AMERICAN INSTITUTES OF ARCHITECTS

BERLIN W 35  
WOYRSCHSTRASSE 30 J  
TELEPHON: 22 53 42

Günstige Umstände haben mich des öfteren nach Prag geführt und ich freute mich immer, in dieser schönen Stadt Anregung für meinen Beruf zu finden, niemals aber habe ich versäumt, einen Gang auf den Hradcin zu machen, denn die Prager Burg war mir immer eines der eindruckvollsten Erlebnisse stadtbaukünstlerischer Gestaltung. Ich bin viel darin herumgewandert, zu allen Jahreszeiten, und bin von den Hauptstrassen abgewichen und in Nebengassen und Wege eingebogen, wo ich dann so überraschende malerische Einblicke und Fernsichten gewann, wie sie wohl kaum eine andere Stadt bieten kann.

Der Hradcin als städtebaulicher Komplex ist das Ergebnis langer und alter Kultur und viele Jahrhunderte haben ihr Teil dazu beigetragen und trotz der verschiedenen Stilauffassungen der Zeiten die harmonische Einheitlichkeit des Gesamtbildes erstehen lassen.

Bei diesen Beobachtungen musste es von grösstem Interesse sein, wie unsere moderne Bauauffassung sich in das traditionelle Gebilde einpassen würde. Eine Stadt bleibt immer ein lebender Körper der Aenderungen, Neuerrichtungen und Ergänzungen allerorts an den Bauten selbst und im Innern der Häuser verlangt. Bei diesem Suchen und Schauen stiess ich zum erstenmal auf ausgeführte Werke des Künstlers Josef Plecnik. Es schien mir erstaunlich, wie neuzeitlichen Geistes ein Schaffen war, von welcher reicher Phantasie geleitet und wie gut sich alles das in das Gesamtbild einfügte.

Dok. 14: Brief von Peter Behrens an Plečniks Studenten der Laibacher Schule für Architektur, Abschrift, undatiert.

Dok. aus: APH, H 4032/46.

Wir haben ja viel Moderne in den letzten Dezenien erlebt auf Ausstellungen gesehen. Viel Gutes und vieles, das heute nicht mehr Stand halten kann. Das Kriterium aber für einen bleibenden Wert liegt sicher darin, wenn moderne Formgebung sich organisch eingliedert in Bestehendes, wie etwa eine barocke Tür im Spitzbogen einer gothischen Kirche. Darin eben liegt Künstlerschaft.

Inzwischen nun habe ich mich bemüht Plečniks Werk näher kennen zu lernen und fand in Monographien und in Zeitschriften die gleiche starke künstlerische Auffassung. Einen Geist des Strebens der sich auch auf seine Schule übertragen musste. Auch hier die phantasievolle Gestaltung, die werkgerechte Behandlung und saubere Durchführung aller Arbeiten.

So würde es mir Ehre und Genugtuung sein, wenn ich durch diese Worte, die meine Achtung vor dem Künstler Plečnik aussprechen sollen, das Werk, das ihm gewidmet werden soll, zu vervollständigen helfen könnte.

A handwritten signature in black ink, reading "Peter Behrens". The signature is written in a cursive, flowing style with large, rounded letters.

Dok. 14-Fortsetzung: Brief von Peter Behrens an Plečniks Studenten der Laibacher Schule für Architektur, Abschrift, undatiert.  
Dok. aus: APH, H 4032/46.

# ARCHITEKT PROFESSOR BRUNO PAUL

Bei häufigen Fahrten oder Wanderungen durch die alte und die neue Stadt habe ich nicht versäumt, meinen stadtfremden Freunden neben den antiken Herrlichkeiten Prags auch eine Reihe der besten neueren Bauten zu zeigen. Dazu gehörte immer Plecnik's dunkler Eisenklinkerbau der Katholischen Kirche. Auch die Fahnenstangen im alten Burghof vor dem Palais am Hradschin und andere Einzelheiten zu betrachten, war mir immer ein besonderes Vergnügen.

College Plecnik hat sich selbst mit diesen und anderen architektonischen Leistungen das schönste Denkmal gesetzt, was in einer Stadt wie Prag, die voll von baulichen Wundern aus alter Zeit ist, nicht wenig bedeuten will.



BERLIN W 50 · BUDAPESTER STR. 45 · TEL. 24 27 96 · DEUTSCHE BANK U. DISCONTO-GES. DEP.-K. E III KLEISTSTRASSE 27

Dok. 15: Brief von Bruno Paul an Plečniks Studenten der Laibacher Schule für Architektur, Abschrift, undatiert.

Dok. aus: APH, H 4032/46.

## Verzeichnis und Nachweise der Dokumente

	Seite
Dok. 1a: Tagebuchaufzeichnung aus Florenz, 26.12.1898, Auszug. Zeichnung: Querschnitt der Kirche St. Spirito, Florenz. Dok. aus: AML, Italientagebuch 1898/99, ohne Signatur.	96
Dok. 1b: Tagebuchaufzeichnung aus Siena, 11.1.1899, Auszug. Zeichnung: Grundriss der Kirche St. Bernardino, Siena. Dok. aus: AML, Italientagebuch 1898/99, ohne Signatur.	97
Dok. 1c: Tagebuchaufzeichnung aus Florenz, 12.1.1899, Auszug. Zeichnung: Florenz, Drahtseilhängebrücke über den Arno. Dok. aus: AML, Italientagebuch 1898/99, ohne Signatur.	98
Dok. 2: Brief von Plečnik an Stanislav Sucharda, 14.7.1913. Dok. aus: STABENOW Jörg und VYBÍRAL Jindřich, 1996, S. 433.	99
Dok. 3: Testament von Präsident Masaryk, Schloss Lány, 20.4.1925. Dok. aus: AV ČR, Fonds TGM-R, KPR 370/10.	100–101
Dok. 4: Brief von Masaryk an Plečnik, 14.1.1924. Dok. aus: AML, Plečniks Sammlung, ohne Signatur.	102
Dok. 5: Brief von Masaryková an Plečnik, 11.11.1921, Auszug. Dok. aus: AML, Plečniks Sammlung, ohne Signatur.	103
Dok. 6: Brief von Plečnik an die Präsidentenkanzlei, 30.5.1935. Dok. aus: AKPR, T 49/23.	104
Dok. 7: Artikel von Otto Kletzl, <i>Die neue Gestalt des dritten Burghofes</i> , Auszug. Dok. aus: <i>Deutsche Zeitung Bohemia</i> , 24.11.1929.	105
Dok. 8: <i>Prager Kunst“ an Prager Baudenkmälern.</i> <i>Die Altarfigur mit rasierten Augenbrauen –</i> <i>Die Traufe vor dem Wladislawsaal.</i> Dok. aus: <i>Die Zeit am Montag</i> , 27.6.1938, S. 5.	106
Dok. 9: Arbeitsprogramm für die bauliche Gestaltung, pflegerische Erhaltung und wissenschaftliche Erforschung der Prager Burg für das Jahr 1944, Auszug. Dok. aus: APH, HFL 3049/513.	107
Dok. 10: Schreiben der Kanzlei des Reichsprotectors an die Kanzlei des Staatspräsidenten, 6.12.1940. Dok. aus: APH, HFL 3049/513.	108–109

	<b>Seite</b>
Dok. 11: Restaurierung der Statue des hl. Georg, Übernahmeprotokoll, Auszug. Dok. aus: APH, HFL 3049/513.	<b>110</b>
Dok. 12: Restaurierung der Statue des hl. Georg, Übernahmeprotokoll, Nachtrag. Dok. aus: APH, APH, HFL 3049/513.	<b>111</b>
Dok. 13: Brief Plečniks Studenten der Laibacher Schule für Architektur an Peter Behrens, Abschrift, undatiert. Dok. aus: APH, H 4032/46.	<b>112</b>
Dok. 14: Brief von Peter Behrens an Plečniks Studenten der Laibacher Schule für Architektur, Abschrift, undatiert. Dok. aus: APH, H 4032/46.	<b>113–114</b>
Dok. 15: Brief von Bruno Paul an Plečniks Studenten der Laibacher Schule für Architektur, Abschrift, undatiert. Dok. aus: APH, H 4032/46.	<b>115</b>