

# Engelborg på Slotø – skibsværft, fæstning og lensmandssæde fra kong Hans' tid

Af Ingolf Ericsson

## 1. Indledning

Slotø, som ligger ved sejløbet til Nakskov, er en lav, skovløs, cirka 18 hektar stor ø i Sandby sogn, Lollands Nørre herred, og med en bebyggelse, der indskrænker sig til en enkelt gård (fig. 1). Det er den stadig monumentalt virkende ruin af Engelborg på øens nordside, der vækker de besøgendes interesse og fantasi, og som gør Slotø interessant for den arkæologiske og historiske forskning (1). Ruinen består af resterne af et rundt tårn samt to mod stranden divergerende flankemure. Størstedelen af anlægget er omgivet af dobbelte voldgrave med mellemliggende vold (fig. 2 og 3). I 1985, i forbindelse med den såkaldte ruinkampagne, fandt der en nødvendig og moderat istandsættelse sted i Fredningsstyrelsens Fortidsmindekontors regi (i dag Kulturhistorisk kontor, Skov- og Naturstyrelsen) (2).

I en topografisk indberetning meddeler pastor H. O. Hellesen 1743 angående Slotø, at ved den »nordher Side paa Øen findes Rudera af et Slot eller Taarn, hvorom Indvaanerne ikke vider at give nogen tilforladelig Efterretning» (3). Denne meddelelse overrasker, da der ikke kan være gået meget mere end et århundrede, siden det af pastor Hellesen omtalte anlæg definitivt blev opgivet og mistede sin sidste egentlige funktion. Angående fortolkningen kan forskellige aspekter fremhæves. At anlægget fra tid til anden har haft administrative funktioner er sikkert. Og det kan betegnes både som et skibsværft med fortifikatoriske træk og

som et fæstningsanlæg med skibsbygningsaktivitet. Spørgsmålet er, hvilken af disse funktioner – befæstning eller skibsbygning – der var den dominerende.

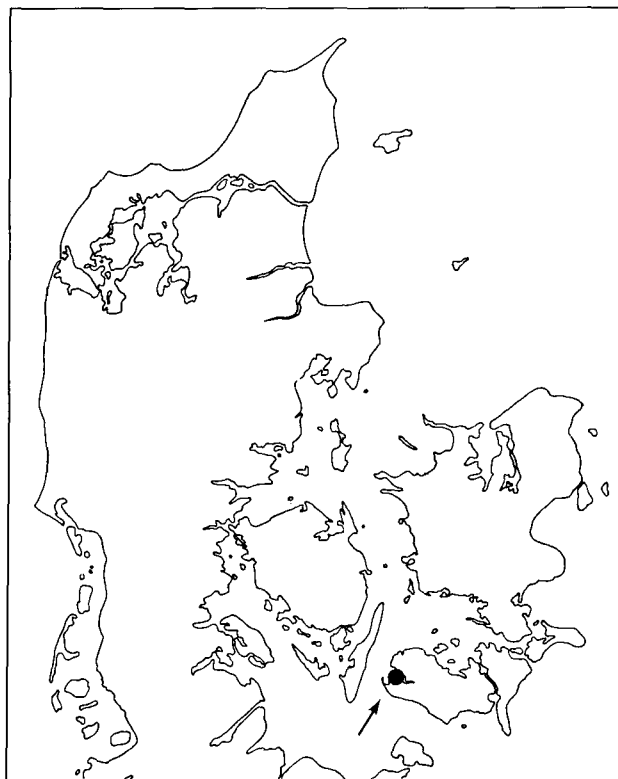


Fig. 1. Engelborg på Slotø. Beliggenhedskort.





Fig. 3. Engelborg på Slotø i 1904. Set fra sydøst mod tårn og flankemure. Foto Peter Hauberg, Nationalmuseet.

Der er derimod ingen tvivl om dateringen til begyndelsen af 1500-årene. Arkæologiske udgravninger i 1940erne modsiger ikke de skriftlige kilders vidnesbyrd om kong Hans som bygherre (4). I to perioder spillede anlægget en vis rolle: først og fremmest i 1500-årenes første halvdel, men også i 1620erne og 30erne.

◀ Fig. 2. Engelborg på Slotø. Luftfoto omtrent fra nordvest. Foto Hans Stiesdal, Nationalmuseet.

## 2. Forskningshistorisk oversigt

Allerede i juni 1808 indsendte Captajn Abrahamsen en beretning til Den danske Oldsagskommission om Engelborg (5). Gennem sin søn Josef var han blevet opmærksom på ruinen, som han meget kort beskriver. Få år senere, i 1830, foreligger følgende trykte beskrivelse: »Af Engelborg sees endnu en Vold med Grav uden og indenfor, desuden et betydeligt Stykke Muur, 8-10 Alen over Jorden, samt det Øverste af en Port; Muren er næsten 3 Alen tyk« (6). Den første mere indgående

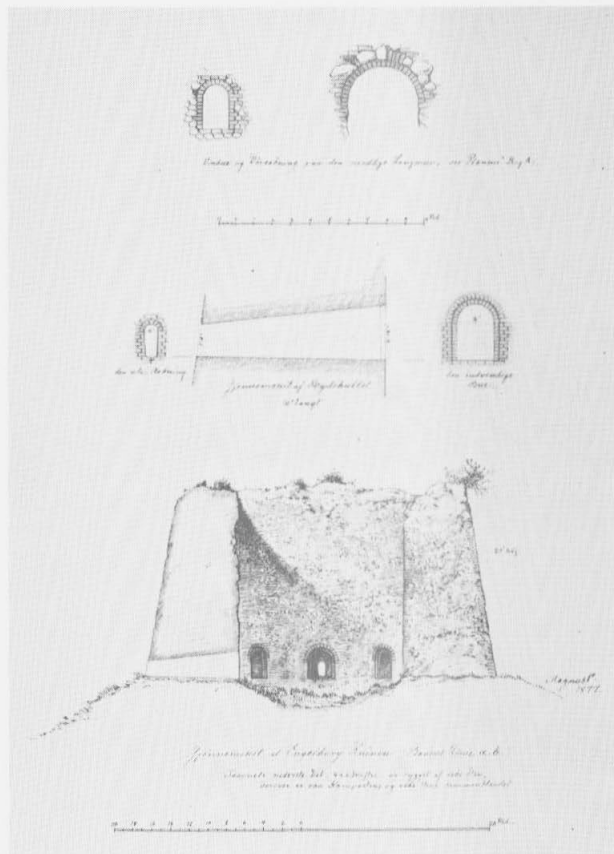
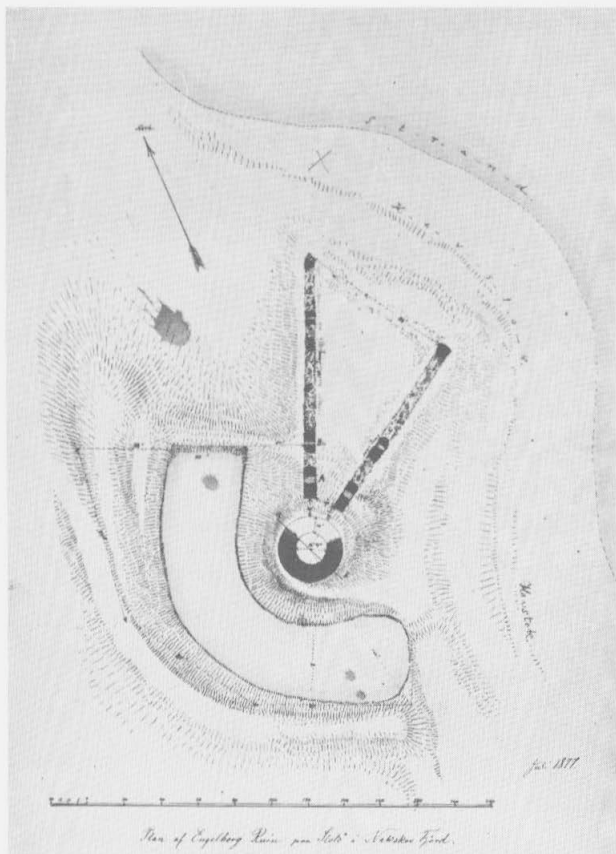


Fig. 4. Engelborg på Slotø. a. plan; b. snit gennem tårnet; c. detalier. Magnus Petersen 1877, Nationalmuseet.

beskrivelse af anlægget med tårnet, de divergerende flankemure, grave og vold skyldes Danmarks berømte kunsthistoriker Niels Laurits Høyen, der i forbindelse med en rundrejse til historiske mindesmærker selv besøgte Slotø (7). Han betvivler dog, at Engelborg er opført på initiativ af kong Hans. Høyen skriver, at anlægget forekommer ham »langt ældre« og foreslår en udgravning (8).

En vigtig kilde om Engelborg er Julius Magnus Petersens tegninger fra 1877 (9). Denne dokumentation af anlæggets tilstand for mere end hundrede år siden består af en plantegning (fig. 4a) samt snit gennem tårnet og nogle detailopmålinger (fig. 4b-c).

I 1895 blev Engelborg fredet. Ejeren (enkefru Karen S. Andersen) sikredes på den ene side visse brugsretigheder; på den anden side påtog ejeren sig en vis

tilsynsforpligtelse, idet en beskadigelse »der sker med Ejerens ... Vidende og Villie straffes med en Bøde af 10 er ti Tønder Byg til Sognets Fattigkasse« (10).

Erik Schiødte skildrer i 1901 ruinen som ganske uforandret (vel i forhold til Magnus Petersens dokumentation?). Han refererer desuden beboernes klager om, »at det er vanskeligt at holde Folk borte fra Ruinen, da der kommer mange Vagabonder sejlene til Øen« (11).

I forbindelse med planerne om en samlet inventarisering og dokumentation af Danmarks voldsteder blev Slotø i september 1904 besøgt af Peter Hauberg. Dennes virken på de syddanske øer må værdsættes meget højt. Således foreligger der for Engelborg en for sin tid forbilledlig opmåling (fig. 5) kompletteret med fotografier (f.eks. fig. 3) og en forholdsvis detaljeret beskrivelse (12). Haubergs dokumentation – uden udgravning – af de over jorden synlige rester af Engelborg er et af eksemplerne på fortrinligt antikvarisk arbejde allerede i 1900-årenes begyndelse.

I 1912, otte år efter Hauberg, besøgte Mouritz Mackeprang Slotø, og han giver i en beretning en kort beskrivelse af anlægget (13). Mackeprang henviser (kritisk) til Magnus Petersens ældre plantegning; derimod går han ikke ind på Haubergs arbejde. Mackeprangs beretning udmunder i ønsket om, at Engelborg udgraves, således at der kunne komme svar på de mange spørgsmål.

Ved lavvande og efter stærk isskruning, der havde fjernet meget fyld, opdagede man i vinteren 1917 tømmerkonstruktioner – rester af beddingsanlæg – nord for det murede anlæg. Fundet blev undersøgt af Poul Nørlund, som efter fundanmeldelsen aflagde et kort besøg på Slotø (14). Og fra og med cirka 1920 finder man regelmæssigt korte omtaler af Slotø i historisk og/eller topografisk orienteret litteratur. Her skal kun få

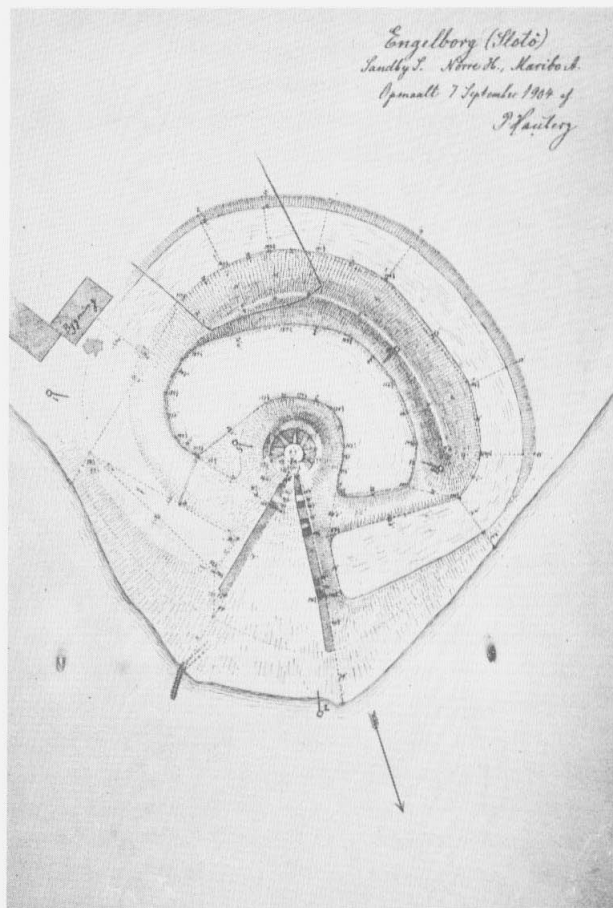


Fig. 5. Engelborg på Slotø. Opmåling af Peter Hauberg 1904, Nationalmuseet.

nævnes: først og fremmest Carl Christian Haugners monografi om Nørre herreds historie, topografi og statistik fra 1922 (15) samt selvfølgelig Jens Peter Traps topografiske beskrivelse af Danmark (16); desuden Otto Norns bog om Christian III's borge; Politikens Danmarkshistorie; artikler af Johannes Hertz (17).

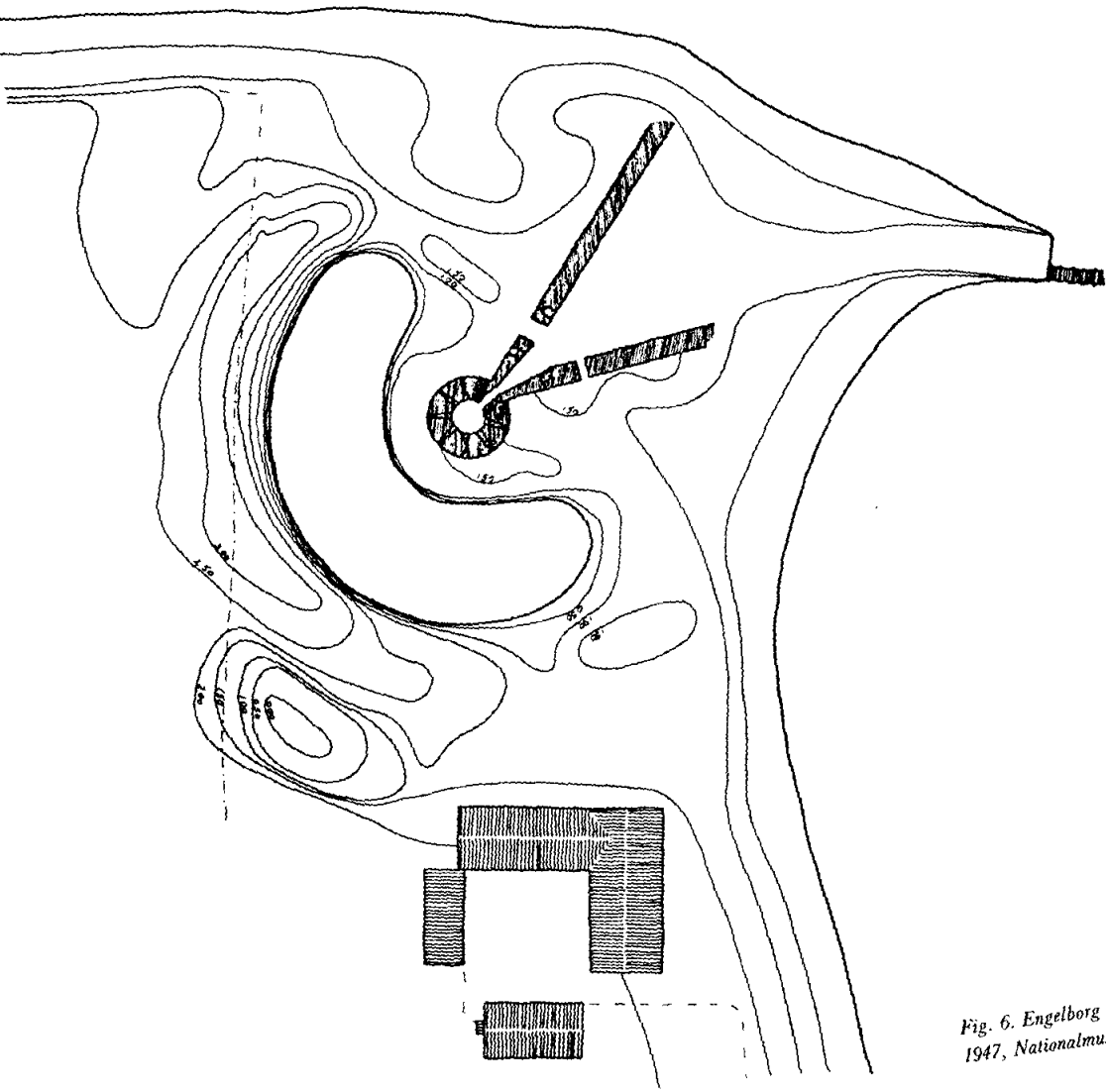


Fig. 6. Engelborg på Slots. Koteopmåling af T. Strand 1947, Nationalmuseet. Mål 1:1000.

Vigtig er den første koteopmåling af Engelborg, som blev udført i 1947 af T. Sand (fig. 6) (18).

Udgravningen på Engelborg, der så ofte var blevet ønsket, vil her kun blive kort omtalt. Udgravningerne fandt sted fra 1944 til 1947 og gennemførtes hovedsagelig af (op til 60) frivillige gymnasiaster under ledelse af lektor Marius Hansen, Nakskov, og under tilsyn af Nationalmuseet. At udgravningen ikke begrænsedes til små flader viser oplysningerne om, at mere end 10.000 trillebørfulde jord blev flyttet. Hele det centrale tårn blev frilagt og området mellem flankemurene undersøgt; desuden gravedes snit i vold-/gravområdet samt i strandkanten (19).

Fredningsstyrelsens vedligeholdelsesarbejder på Slotø i 1985, der kombineredes med en dokumentation og en gennemgang af det allerede foreliggende materiale samt en lille arkæologisk undersøgelse nord for flankemurene (den foregik ved lavvande) har bidraget ikke blot til at sikre ruinerne, men har også givet ny viden om anlægget Engelborg (20).

### 3. *Beskrivelse*

Plantegninger af henholdsvis Magnus Petersen 1877 (fig. 4a), Hauberg 1904 (fig. 5) og Sand 1947 (fig. 6) er vigtige kilder ved en beskrivelse af Engelborg. Planerne kan kompletteres med udgravningsresultater, Fortidsmindekontorets beretning samt diverse fotografier, notitser og tegninger (f.eks. fig. 2, 3, 4b-c).

De dele af anlægget, som kan beskrives idag – det vil sige er bevarede i landskabet og/eller er sikkert dokumenterede – er tårnet, flankemurene inklusive deres forlængelser og arealet mellem murene, samt gravene og volden. Det er deværre ikke muligt at behandle de bygninger, som derudover må have været en del af Engelborg og som kan forventes at have ligget der, hvor gården nu står.

Af plantegningerne må den fra 1877 betragtes med en vis skepsis, både hvad angår anlæggets orientering, selve tårnet (f.eks. antallet af åbninger), flankemurene og vold-/gravanlægget. Allerede Mackeprang bemærker i 1912, at tegningen muligvis er »noget pyntet« (21). Både Haubergs og Sands planer kan derimod godt benyttes (22).

Engelborgs centralanlæg er det store, cirkulære teglstenstårn. Det måler cirka 11,0 m i diameter og har en murtykkelse på knap 3,5 m. Tårnet, hvis ruin stadig står 6,5 m over markoverfladen, er opført i kassemurteknik. Facadestenene er tegl; murkernen består af natursten og tegl. I 1985 var facadestenene udvendig bevaret i op til 18 skifter, indvendig i op til 10 skifter. Selve munkestensmuren er  $\frac{1}{2}$  respektive 1 sten tyk og med murstensbindere ind i kernen. Facadestenene ligger stort set i vendisk forbandt, altså med skiftende bindere og løbere. Mod nord, hvor flankemurene slutter an, er der en omtrent en meter bred åbning ind i tårnet. Øst og vest for flankemurene er der et skydeskår. Resten af underetagen har yderligere syv skydeskår i ganske regelmæssig afstand. Indvendigt i tårnet er skydeskårene omkring 0,80 m brede, i tårnets ydre murside måler de kun cirka 0,14 m i bredden og 0,40 m i højden (jfr. fig. 4-6). At tårnet har haft yderligere en etage fremgår af vindeltrappen, som befinder sig i muren øst for åbningen mod arealet indenfor flankemurene. Desuden skal spor af yderligere en række skydeskår have været synlige i 1940'erne (23).

De mod stranden V-formet divergerende flankemure er dårligere bevarede end tårnet. Efter Hansens udgravninger står de dog tydeligt i landskabet. Flankemurene er opført i munkeforbandt (2 løber og 1 binder). De har skydeskår. Omtrent 9 m fra tårnet befinder sig portåbningen til anlægget. Denne egentlige indgang, der sandsynligvis var overhævet, befandt sig i

den vestre flankemur; den østre mur havde kun en smal døråbning (jfr. fig. 4-6).

Syd for porten frilagdes ved udgravningerne en mur, som afskærer det indre trekantede areal fra den ydre, større del af området inden for flankemurene. Det lille areal foran åbningen til tårnet har sandsynligvis haft tag. Dette »forrum« til tegltårnet har vel også været indrettet til forsvar.

I det store område mellem »forrum« og stranden frilagdes under udgravningerne blandt andet brolagte veje samt rester af bygninger og værksteder til skibsbygning (24). Ved lavvande lykkedes det endvidere at afdække et solidt, 2 m bredt beddingsfundament af træ og kampesten. På dette fundament må det tømmer, som frilagdes allerede i 1917, have hvilet (25). I forlængelse af den vestre flankemur blev der frilagt en sænkekassekonstruktion – fundamentet til et mole- eller kajanlæg. I 1985 kunne dette påny frilægges, 9 respektive 18 m nord for den normale strandkant. Det viste sig at bestå af den nævnte stensætning (i forlængelse af vestmuren) samt vest for denne en tømmerkonstruktion og en anden stensætning.

Engelborgs runde tegltårn omgives af brede fortifikatoriske anlæg, som især mod syd er velbevarede (fig. 2, 3, 5, 6). En indre voldgrav omkring tårnets fod nåede oprindeligt til flankemurene. En stadig mere end 3 m høj vold omsluttede denne indre grav. Adgangen til skibsværftet (og dermed også til tårnet) stod i forbindelse med volden. En indgang befandt sig mod vest (den brede port), en anden mod sydøst (den smalle åbning). En ydre voldgrav, som sandsynligvis har stået i direkte forbindelse med havet, er mindre velbevaret. Foreliggende rekonstruktionstegninger af gravene og voldens forløb modsvarer dog ikke denne tolkning. Harald Langberg markerer kun en grav (som dog forbindes med havet) (26). Marius Hansen rekonstruerer

to grave, der løber ud ved flankemurene (27). Stort set samme model, med grave som ikke står i forbindelse med havet, gengiver Johannes Hertz (28). Alle plan-tegninger, især koteplanen (fig. 6) styrker dog indtrykket af, at anlægget stort set var omgivet af vand på alle sider. Et til Engelborg hørende bygningskompleks kan formodes at have ligget sydøst for de her beskrevne fæstningsværker.

Sammenfattende fortæller det arkæologiske kilde-materiale, at her var både fæstning og skibsværft. En illustration af, hvordan Engelborg kan have set ud i sin slutfase, giver et billede fra cirka 1680 (fig. 7) (29). Tydeligt genkender man den høje tårnruin med åbninger i en overetage. De delvis sammenfaldne flankemure giver stadig indtryk af højde og massivitet. Uden om den indre grav løber en adgangsvej gennem den hvælvede portåbning i vestre flankemur. Den ydre grav står, i hvert fald mod nord, i forbindelse med havet. Der gengives også flere bygninger, som ikke kendes fra udgravningerne. I østre flankemurs forlængelse står en høj, firkantet, tårnlignende bygning. Omtrent på den nuværende gårds plads er tre huse indtegnede. Yderligere en bygning ses lige sydøst for tårnets fod. Mange detaljer er sikkert tvivlsomme, men alligevel er det en vigtig og interessant gengivelse af Engelborg cirka 170 år efter grundlæggelsen.

#### *4. Funktion og betydning*

Slotø har sikkert fået sit navn efter »slottet« Engelborg (30). Det ældre navn må have været Ebbelø. I en skrivelse udstedt den 23. maj 1508 i Nykøbing anmoder kong Hans Erik Krummedige om sammen med Niels Hacks børns venner efter løfte at give kongen »skøde paa Ebelø« (31). Det haster, da han snarest (om sommeren) vil begynde at bygge. I 1509 kom øen så i kongens besiddelse. Byggeriet må være begyndt



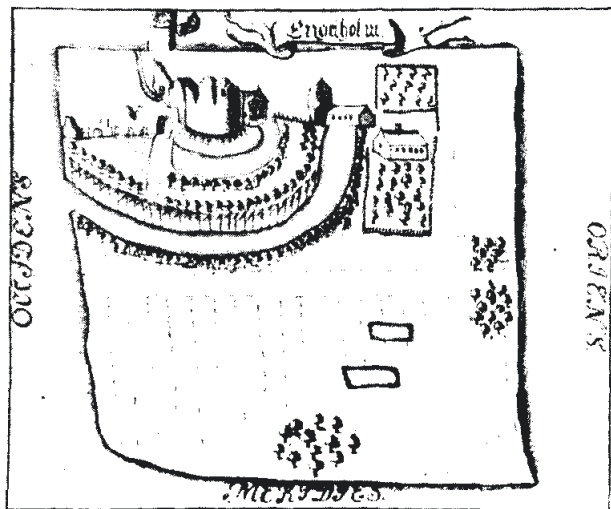


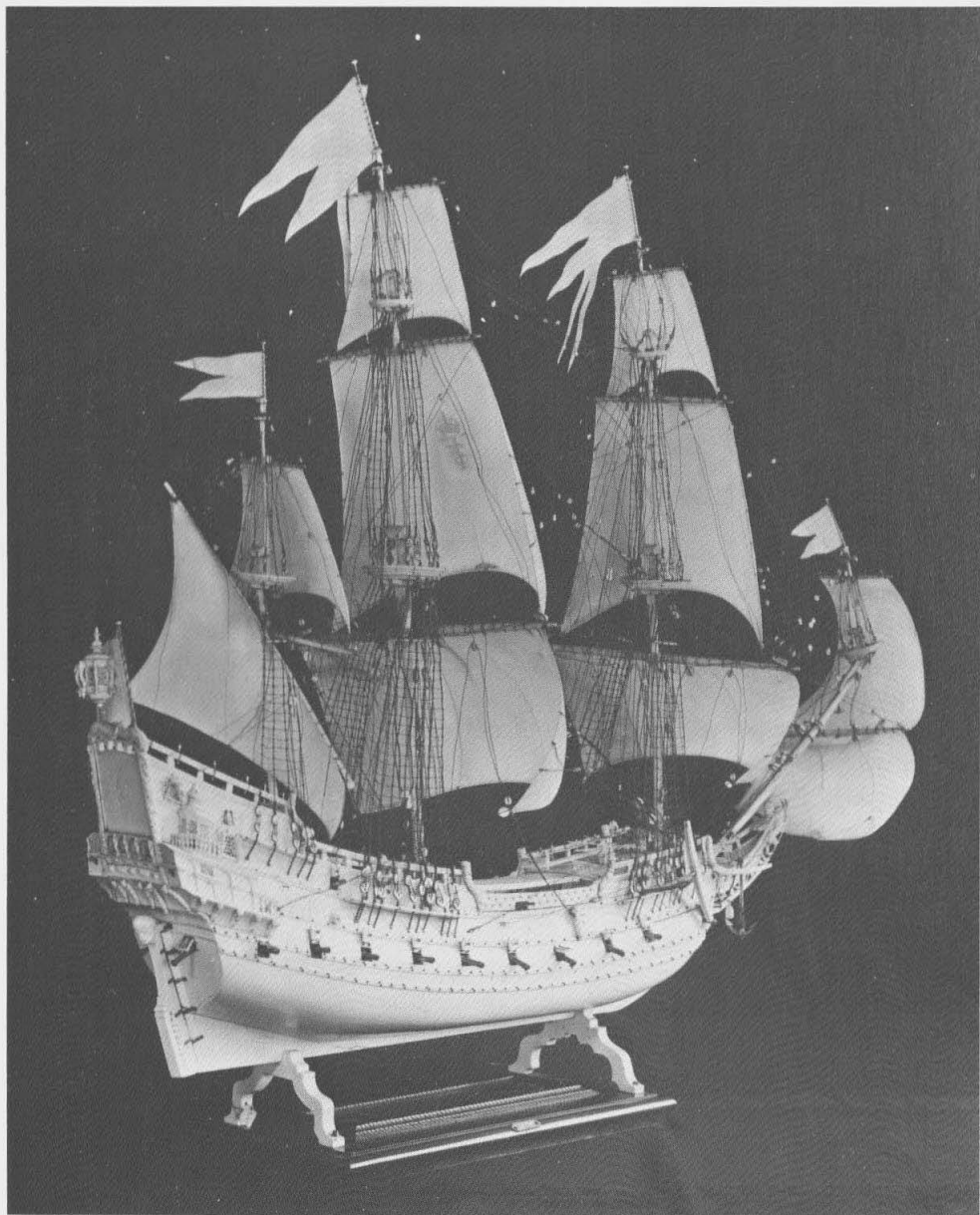
Fig. 7. Engelborg (Engelholm) på Slotø ca. 1680, set fra sydvest. Fra Resens Atlas (her gengivet efter Hansen 1948).

snarest derefter og anlægget må mindst have været delvis opført i 1510. For i 1511 og i de nærmeste år derefter udstedtes flere kongebreve i Engelborg på Slotø (32). Navnet Engelborg har været diskuteret. Et spørgsmål er, om kong Hans' orlogsskib Engelen blev benævnt efter Engelborg, eller (hvilket er mere usandsynligt) omvendt (33). Stednavneforskerne Anders Bjerrum og Christian Lisse ser navnet Engelborg som en efterligning af tyske borgnavne, der går tilbage til pavenes fæstning San Angelo (ty. Engelsburg) i Rom (34). Navnet Nyslot bliver i 1500-årene benyttet parallelt med navnet Engelborg; i 1599 bliver også betegnelsen Gammelslot brugt (35). Her genspejles anlæggets historie. Cirka 1510 afløste det Ravensborg som nyt slot; ved århundredskiftet var det som gammelt slot blevet betydningsløst.

Kong Hans' byggeri på Slotø skal sikkert ses i for-

bindelse med politiske konflikter og krig (36). Men flere formål kombineredes på den lille ø. Kong Hans' anlæg var en fæstning, et administrativt centrum og et orlogsskibsværft (37). Ifølge Arild Huitfeldt lod kongen i 1510 »bygge tuende store Skibe / Engelen og Mariam / huert paa Fire Lester / deres lige icke tilforn haffde veret udi Øster Søen / hand ... bygde Engelborg ... huor hand kunde holde en Flaade« (38). Sikre afbildninger af de nævnte skibe er ikke kendte; ofte henvises dog til kalkmalerier i Ebeltoft og Udbynder kirker (39). Disse kalkmalerier fra omkring 1520 antages somme tider at gengive skibene Engelen og Maria, og de gengiver i hvert fald store (orlogs-)skibe fra 1500-årenes begyndelse (40).

Det er vanskeligt med sikkerhed at skille de ældre fra de yngre bygningsrester på Slotø. Men det er i det mindste meget sandsynligt, at tårn, flankemure, grave og vold alle er del af en plan, som går helt tilbage til kong Hans' tid. Det drejer sig om ægte fortifikatoriske indretninger. Tårnet og arealet inden for flankemurene kunne forsvares også med ildvåben. Flankemurene havde skydeskår og kunne desuden bestryges fra tårnet. Dette havde skydeskår i mindst to etager. De i den nederste etage bevarede skydeskår tillod kun en beskydning af arealet inden for den høje vold. De ydre forsvarsværker (grav, vold, grav), der tilsammen udgør en bred zone, var også indrettede til forsvar mod forholdsvis kraftige våben. At kong Hans' Engelborg var et stærkt befæstet anlæg kan overhovedet ikke betvivles. Den vægt kongen lagde på skibsbygning og sikring af denne bliver tydelig her (41). Men Engelborg havde også en tredje funktion – administration: den blev et nyt centralt anlæg for Vestlolland. De funktioner, som var tiltænkt Engelborg, viser, at man må regne med, at et større antal personer i det mindste af og til opholdt sig på Slotø. Der må på øen have været



*Fig. 8. Fregat Norske Løve,  
elfbenmodel i Rosenborg-  
samlingen. Foto S. E. Jesper-  
sen, Rosenborgsamlingen.*

adskillige bygninger ud over tårnet og bygningsresterne inden for flankemurene. Antallet af personer på Slotø stod sikkert i forhold til vekslende værftsaktivitet samt til Engelborgs administrative og fortifikatoriske betydning.

I 1510-1523 var Engelborg/Nyslot et hovedlen, under hvilket Lollands Nørre og Sønder herreder lå. Den første lensmand var Oluf Holgersen Ulfstand i 1510-1514 (42). Foranlediget af skovhugst i Sandby sogn (vel til skibsbygning på Slotø?) truer Odensebispen Jens Andersen Beldenak ifølge Niels Bonde (foged på Engelborg) lensmanden med at slå bandsbrev op på alle kirkedøre i Engelborg len og på selve slotsporten; desuden skal bispen have prædiket mod Oluf Holgersen (43). Dette er et eksempel på, hvor hårdt fjendskabet var mellem bispen og lensmanden. Få år senere, i 1520, sad Jens Andersen som fange på Engelborg (44).

I 1510, under Oluf Holgersens første år som lensmand på Engelborg, blev Nakskov, der egentlig skulle beskyttes af den nye fæstning, plyndret af en flåde fra Lübeck. Der kendes ingen skriftlige kilder, som i denne sammenhæng fortæller om aktiviteter på Engelborg. Selv om befæstningen på Slotø ikke har været helt færdig, må det allerede i 1510 have stået klart, at Nakskov ikke (eller kun vanskeligt) kunne sikres fra Slotø.

Da Engelborg i 1523 fik Niels Vincentsen Lunge som ny lensmand indgik der i inventariet følgende militære udrustning (især ildvåben): to »føyller«, tre dobbelte »skerpentiner«, en »liden stenbøsse« (alle tre typer er bagladekanoner), tolv hagebøsser (= grove håndskydevåben med hage), en halv tønde krudt og en halv tønde »dalpile« (45).

Engelborg fungerede blot i få år som hovedlen. Alleerede i 1523 kom herrederne ind under Ravnsborg len. Engelborg (eller Nyslot) len omfattede nu kun fire birker (Abildtorp, Sørup, Vesternæs og Østofte) samt et

par øer. I 1549 blev lenet nedlagt og kom under Haldstedkloster (senere under Ravnsborg) len (46). Og befæstningsarbejderne ved Nakskov gjorde Engelborg betydningsløs som fortifikatorisk anlæg før 1500-årenes midte. Også værftanlægget, hvor kong Hans havde ladet bygge skibene Engelen og Maria mistede efter kort tid sin betydning, senest i forbindelse med Grevefejden (47).

Den stolte plan, som kan formodes bag Engelborg, viste sig at være en stor fejltagelse. Ved midten af 1500-årene – kun 40 år efter grundlæggelsen – var Engelborg hverken et administrativt centrum, et skibsværft eller en fæstning af betydning. Flere forhold kan have spillet en rolle, som for eksempel befæstningen af Nakskov, den almindelige politiske udvikling og Grevefejden. Desuden kan det antages, at beliggenheden på den meget lille ø og den relativt store afstand til fastlandet har været faktorer, som virkede negativt på Engelborgs udvikling.

En umiddelbar parallel til kong Hans' Engelborg kan her ikke nævnes. Formen og især de mange funktioner gør formentlig anlægget unikt – i alt fald i Skandinavien og Østersøområdet. De administrative opgaver var sikkert de samme som ved tilsvarende lensmandssæder. Befæstningen har, på grund af Engelborgs flersidede funktion en særegen udformning. Ifølge Otto Norn er Københavns bymurs hommeider (fremspringende kanontårne), »Fangetårnet« på Hald og rondellerne på Stege bymur og på Sønderborg Slots ringmur de nærmeste paralleller i forsvarsteknisk henseende (48). Anlægget var heller ikke det eneste værft i kong Hans' tid. Orlogsskibe byggedes også ved Sønderborg, i Kalundborg og på Bremerholm i København (49). Som Norn bemærker, var den skanse, som på byens vegne og efter kongens befaling opførtes til beskyttelse af skibsværftet på Bremerholm i København,

måske en interessant parallel til Engelborg (50). Men rester af denne kendes ikke.

Fra 1588 til 1631 hørte Slotø til enkedronning Sofies livgeding. På den nu betydningsløse Engelborg holdt dronningen kun en bomand med noget tyende (51). Men Christian IV prøvede påny at få gang i skibsbyggeriet på Slotø og lod værftet istandsætte i 1623. Samtidig blev nye boliger og værftsbygninger (i alt 43 fag?) opført (52). Engelborg fik så en ny kort opblomstring. En halv snes store skibe blev bygget under skibsbygmester Daniel Sinclars ledelse; den sidste stabelafledning var i 1633 med Norske Løve (53). En elfenbensmodel af en fregat kaldet Norske Løve, udført til Frederik III af Jacob Jensen Nordmand mellem 1652 og 1654, opbevares i dag på Rosenborg (fig. 8) (54). Muligvis er den en gengivelse af det sidste skib, der bygges på Slotø. Orlogskaptajn P. Holck mener dog, at da modellens målforhold og armering afviger fra angivelserne i byggekontrakten fra 1631, må Nordmands forebillede have været et andet skib, bygget i Lübeck i 1654 (55).

I 1735 blev batteriet Tre Kroner ved København bygget af udtjente, sænkede skibe; et af disse kaldes Norske Løve (56). Det er nok usandsynligt, dog ikke helt umuligt, at det er hér Christian IVs sidste Slotøskib efter mere end et århundrede fandt sit sidste hvilested.

Værftet på Slotø eksisterede kun indtil 1633. Engelborgs anden fase som skibsværft blev således kort, og anlægget havde i denne periode hverken fortifikatorisk eller administrativ betydning. De bygninger, som Christian IV lod opføre, skal nok søges dels i selve værftanlægget, dels i området sydøst for de gamle voldgrave. Formentlig er det disse bygninger, som – foruden ruinerne af tårnet og flankemurene – ses på Resens afbildning fra 1680erne (fig. 7). Og kun 60 år senere, i

1743, er folk i området, ifølge pastor Hellesen, ude af stand til at »give nogen tilforladelig Efterretning« om ruinerne på Slotø (57).

#### Noter

1. Ved bearbejdelsen af befæstede bebyggelser på de syddanske øer, som med varierende intensitet og med afbrydelser er gennemført siden 1980ernes begyndelse, er således også indsamlet materiale angående Engelborg. Nationalmuseets 2. afdelings medarbejdere takkes for deres støtte af projektet. Originalen for fig. 4 og 5 er affotograferet af Lennart Larsen, Nationalmuseet. For en foreløbig præsentation af projektet, se Ericsson 1986.
2. En stor tak til Kjeld Borch Vesth, Skov- og Naturstyrelsen, som har stillet istandsættelsesrapporten til rådighed. Se Frandsen 1987.
3. Citeret efter Uldall 1923, 92.
4. Udover det i Nationalmuseets 2. afdelings antikvarisk-topografiske arkiv opbevarede materiale foreligger en foreløbig udgravningspublikation. Se Hansen 1948.
5. Nationalmuseets 2. afdelings antikvarisk-topografiske arkiv.
6. Efterretninger om de gamle Borge, 97.
7. Ussing 1874, 493.
8. Ussing 1874, 494.
9. Se note 5. En kompletterende skriftlig beskrivelse forelå ikke i arkivet.
10. Jfr. note 5. Se også B.T. fra den 21. januar 1895.
11. Se note 5. Indberetningen er dog opbevaret under Nakskov købstad, ikke under Sandby sogn.
12. Se note 5.
13. Se note 5.
14. Se artikler i Vestlollands Avis fra den 24. maj 1917 (Middelalderfund paa Slotø. Resterne af Kong Hans' Skibsværft dukker frem) og den 6. juni 1917 (Middelalderfundet paa Slotø. En foreløbig undersøgelse).
15. Haugner 1922, 100-105.
16. Trap 1955, 761-763.
17. Se bl.a. Norn 1949, 75; 127; 130; 135; 199; Kjersgaard og Hvidtfeldt 1970, 173-175; Jensen 1922, 47 f; Hertz 1985, 49 f; 1986, 121-123; Langberg 1955, 92 f.
18. Se note 5.

19. Hansen 1948, samt de på Nationalmuseets 2. afdeling arkiverede tegninger.
20. Se note 2.
21. Se note 5.
22. Beskrivelsen af Engelborg baseres udover de nævnte tegninger fr.a. på Hansen 1948; Trap 1955; Haugner 1922; Frandsen 1987 samt beretninger i Nationalmuseets 2. afdelings antikvarisk-topografiske arkiv.
23. Se Hansen 1948, 505 f.
24. Det samlede fundmateriale behandles meget kort af udgraveren. Han betoner især kakkelfragmenter, stentøj, kugletang samt rester af blyindfattede glasvinduer. Se Hansen 1948, 521-524.
25. Se note 14.
26. Langberg 1955, 93.
27. Kjersgaard og Hvidtfeldt 1970, 174.
28. Hertz 1985, 55, fig. 4.
29. Den her gengivne illustration er overtaget fra Hansen 1948, 499. Den skal ifølge Hansens billedtekst være »efter Resens Atlas«.
30. Slotø (Slotzø) er kendt fra omtrent år 1560. Jfr. Bjerrum og Lisse 1954, 60.
31. Christensen 1912-1914, 194.
32. Se Trap 1955, 761; Bjerrum og Lisse 1954, 58.
33. Jfr. Haugner 1922, 100 f.
34. Bjerrum og Lisse 1954, 58.
35. Bjerrum og Lisse 1954, 58-60.
36. Se f.eks. Kjersgaard og Hvidtfeldt 1970, 173-181.
37. Evt. var det også kong Hans' oprindelige tanke, at Engelborg desuden skulle fungere som orlogshavn. Se Trap 1955, 762.
38. Huitfeldt 1599 (1977), 277.
39. Se f.eks. Broby-Johansen 1981, 20; Rasmussen og Albeck 1951, 29 f; Kjersgaard 1982, 116; Trap 1963, 724 f.
40. For afbildninger se f.eks. Rasmussen og Albeck 1951, 30; Kjersgaard 1982, 116; Trap 1963, 725.
41. Jfr. f.eks. Kjersgaard og Hvidtfeldt 1970, 173-185; Hansen 1948, 531-533.
42. Lensmænd på Engelborg efter Trap 1955, 761.
43. Christensen 1914, 424 f.
44. Paludan-Müller 1837, især 103.
45. Erslev og Møllerup 1879, 10. Jfr. også Hansen 1948, 527-529; Kjersgaard og Hvidtfeldt 1970, 260.
46. Trap 1955, 761.
47. Trap 1955, 761; Frandsen 1987, 5.
48. Norn 1949, 127.
49. Kjersgaard og Hvidtfeldt 1970, 174.
50. Norn 1949, 75.
51. Trap 1955, 762.
52. Frandsen 1987, 5; Hansen 1948, 529-531; Haugner 1922, 103-105.
53. Hansen 1948, 530; Holck 1931.
54. Stor tak til Mogens Bencard, Rosenborgsamlingen, for oplysninger vedrørende elfenbensmodellen Norske Løve og for at det her gengivne fotografi blev stillet til rådighed. Jfr. også Hansen 1948, 530; Holck 1931.
55. Holck 1931.
56. Se Cederlund 1983, 22 f.; især 23, fig. 18.
57. Se note 3.

#### Litteratur

- Bjerrum, A. og Ch. Lisse (udg.): Maribo amts stednavne. Danmarks stednavne 11. København 1954.
- Broby-Johansen, R.: Kunstvejviser. Med Broby på Sydhavsøerne Lolland-Falster og Møn. København 1981.
- Cederlund, C. O.: The Old Wrecks of the Baltic Sea. Archaeological recording of the wrecks of carvel-built ships. BAR International Series 186. Oxford 1983.
- Christensen, W. (udg.): Missiver fra Kongerne Christiern I.<sup>s</sup> og Hans' Tid 1. København 1912-1914.
- Christensen, W. (udg.): Missiver fra Kongerne Christiern I.<sup>s</sup> og Hans' Tid 2. København 1914.
- Efterretninger om de gamle Borge i Danmark og Hertugdømmerne, 1<sup>me</sup> Samling. Kjöbenhavn 1830.
- Ericsson, I.: Burgen und Herrenhöfe auf den süddänischen Inseln. Vorstellung und Teilergebnisse eines Forschungsprojektes. I: Medeltiden och arkeologin, Festskrift till Erik Cinthio. Lund Studies in Medieval Archaeology 1. Lund 1986, 241-256.
- Erslev, K. og W. Møllerup (udg.): Kong Frederik den Førstes danske Registranter. København 1879.
- Frandsen, J.: Istandsættelsesrapport Engelsborg - Slotø 1985. Skov- og Naturstyrelsen (Fortidsmindekontoret i Jylland). 1987.
- Hansen, M.: Udgravningerne paa Slotø. Foreløbig Meddelelse. Lolland-Falsters historiske Samfunds Aarbog 36, 1948, 499-534.
- Haugner, C. Ch.: Lolland III, Nørre Herreds Historie, Topografi og Statistik. Nakskov 1922.

- Hertz, J.: Some Early 16th Century Fortifications in Denmark. I: Château Gaillard, Etudes de Castellologie médiévale 12. Caen 1985, 49-63.
- Hertz, J.: Nogle danske borge og fæstninger fra begyndelsen af det 16. århundrede. Nordslesvigske Museer, Årbog for museerne i Sønderjyllands amt 13, 1986, 121-136.
- Holck, P.: Elfenbensmodellen af »Norske Løve«. Rosenborg. Tidsskrift for Søværnen 102, 1931, 65-105.
- Huitfeldt, A.: Danmarks Riges Krønike. Kong Hans' Historie. København 1599, genoptrykt 1977.
- Jensen, Ch. A.: Voldsteder og Herregaarde: I: D. Bruun (udg.), Danmark, Land og Folk. Historisk-topografisk-statistisk Haandbog 4. Kjøbenhavn og Kristiania 1922, 46-53.
- Kjersgaard, E.: Kjersgaards Danmarkshistorie 1. København 1982.
- Kjersgaard, E. og J. Hvidtfeldt: De første Oldenborgere 1448-1533. I: Danmarks Historie (red. J. Danstrup og H. Koch) 5. København 1970<sup>2</sup>.
- Langberg, H.: Danmarks Bygningskultur. En historisk oversigt. København 1955.
- Norn, O.: Christian III's Borge. København 1949.
- Paludan-Müller, C.: Jens Andersen Beldenak. København 1837.
- Rasmussen, P. og G. Albeck: Ebeltoft købstads historie. Ebeltoft 1951.
- Trap, J. P.: Danmark 4 – Præstø amt, Bornholm amt, Maribo amt. København 1955<sup>5</sup>; 7 – Viborg amt, Randers amt. København 1963<sup>5</sup>.
- Uldall, K. C.: Topografiske Indberetninger fra Lolland 1743-44. Lolland-Falsters historiske Samfunds Aarboeg 11, 1923, 85-96.
- Ussing, J. L. (udg.): Niels Laurits Høyens Skrifter 2. Kjøbenhavn 1874.